

**MUZEUL NAȚIONAL DE ISTORIE A ROMÂNIEI**

**CERCETĂRI  
ARHEOLOGICE**

**XXXI**

**1**

**ISSN 0255-6812**

**CERCETĂRI  
ARHEOLOGICE**

**XXXI**

**1**

**BUCUREȘTI**

**2024**

#### COLEGIUL DE REDACȚIE:

Sorin Ailincăi, Dan Aparaschivei, Mihai Bărbulescu, Nikolaus K.O. Boroffka, Adina Boroneanț, Dragoș Diaconescu, Stela Doncheva, Gabriel Fusek, Florin Gogâltan, Martin Husár, Sergiu Matveev, Dragoș Măndescu, Ioana A. Oltean, Ioan-Carol Opriș, Liviu Petculescu, Constantin C. Petolescu, Zeno Karl Pinter, Stefan Pop-Lazić, Ivan Radman-Livaja, Tudor Sălăgean, Victor Spinei, Agnieszka Tomas, George Trohani, Boaz Zissu

#### COLECTIVUL DE REDACȚIE:

Silviu Oța – redactor-șef  
Laurențiu Angheluță  
Bianca Olteanu  
Alexandru Rațiu  
Andreea Ștefan  
Maria-Magdalena Ștefan  
Ovidiu Țentea

Tehnoredactare și coperta: Petru Ureche

Ilustrația de pe coperțile 1, 4: Poarta de nord a „cetății vechi” de la Axiopolis, vedere dinspre exteriorul incintei (după Netzhammer, R. 1918. Die christlichen Altertümer der Dobrudscha. București: Socec & Co: p. 118, fig. 37).

ISSN 0255-6812

[www.cercetări-arheologice.ro](http://www.cercetări-arheologice.ro)

<https://doi.org/10.46535/ca.31.1>

<https://doi.org/10.46535/ca.31.2>

Volum editat de Muzeul Național de Istorie a României  
Calea Victoriei 12, București, 030026, România

---

## CUPRINS/CONTENTS

30/1

### STUDII/STUDIES

Ana ĐURIČIĆ, More than Floors and Domes - Contexts around Ovens in the Late Neolithic of the Central Balkans .....	11
Aurora PEȚAN, Cetatea dacică de la Cucuiș – Dealul Golu (jud. Hunedoara) în lumina datelor LiDAR .....	31
Vasile IARMULSCHI, Fibule de tip Kostrzewski G din silvostepa carpato-nipreană .....	41
Ghenadie SÎRBU, Jaroslav PESKA, Tomas TENCER, Sergiu HEGHEA, O necropolă plană sarmatică descoperită în bazinul râului Răut (Republica Moldova), grație unor cercetări non-invazive .....	53
Adina VELCESCU, Les amphores découvertes dans la zone portuaire de Callatis (Mangalia, Roumanie) dans les années 1960-1970 .....	61
Ioan MUNTEAN, The Sanctuaries of Iuppiter Dolichenus in the Danubian Provinces. A functional interpretation .....	83
Csaba SZABÓ, Women and Roman religion in Dacia: the epigraphic evidence .....	99
Remus FERARU, Gladiatori și spectacole în amfiteatru în cetățile grecești din Pontul Euxin. ....	123
Vladimir PETROVIĆ, The Epigraphic Testimonies from Timacum Maius (Eastern Moesia Superior): The Important Clues for the Character and Organization of Naissus Region .....	135
Ioan Carol OPRÎȘ, Axiopolis. Stadiul actual al cunoașterii .....	143
Fatih Hakan KAYA, Musa ALBAYRAK, Martin HENIG, Ergün LAFLI, Earrings from Nicaea in Bithynia (south-eastern Marmara) .....	179
Nizam ABAY, Grylloi: A Being with Mixed Depictions from Konya .....	205
Cüneyt ÖZ, Repair of ceramics in Antiquity: Examples from Myra (Lycia) .....	215
Parastoo Masjedi KHAK, Seyed Mehdi Mousavi KOUHPAR, Hasan Kohansal VAJARGAH, Cui QILONG, Six Sassanian artworks engraved with hunters: king, crown prince, aristocrat, or pretender to the throne? .....	221
Khachik HARUTYUNYAN, Newly Discovered Inscriptions from the Armenian Cathedral of St. James in Jerusalem .....	235
Yaroslav CHENTSOV, The problem of the attribution of burials of medieval nomads on the territory of the Ukrainian steppe on the example of three burials from the Novosilsky kurgan complex .....	249
Maria-Venera RĂDULESCU, Cavalerul în turnir, temă iconografică redată pe cahle medievale din Muntenia .....	261

---

## RECENZII/REVIEWS

- Tudor ULIȚĂ-SÎNJOAN, Recenzie: Lee I. Levine, Zeev Weis, Uzi Leibner, *Ancient synagogues revealed 1981-2022*, Israel Exploration Society, 2023, 300 p., ISBN 978-965-221-129-3. .... 271
- Aurora PEȚAN, Recenzie: Alexandru Berzovan, *At the Borders of the Great Steppe. Late Iron Age Hillforts between the Eastern Carpathians and Prut (5th-3rd centuries BC)*, Mega, Cluj-Napoca, 2022, 310 p., 35 pl., ISBN 978-606-020-494-7. .... 273
- Claudia-Valentina POPÎRȚAC, Recenzie: Maria Alexandrescu Vianu, *Une cité antique à travers ses sculptures. La sculpture en pierre à Tomis à l'époque du Principat (Ier-IIIe siècles)*, Editura Istros a Muzeului Brăilei „Carol I”, Brăila, 2022, 300 p., ISBN 978-606-654-492-4. .... 276
- Florian BOIȘTEANU, Recenzie: Lucrețiu Mihăilescu-Bîrliba, Ioan Piso (ed.), *Romans and Natives in the Danubian Provinces (1st-6th C. AD)*, Harrassovitz Verlag, Wiesbaden, 2023, 618 p., ISBN 978-3-447-12096-8. .... 278
- Tudor ULIȚĂ-SÎNJOAN, Recenzie: Annamária-Izabella Pázsint, *Private Associations in the Pontic Greek Cities (6th century BC–3rd century AD)*, Peeters, Leuven – Paris – Bristol, CT, 2022, 386 p., ISBN 978-90-429-4718-4. .... 280







CA

31/1



---

# CETATEA DACICĂ DE LA CUCUIȘ – *DEALUL GOLU* (JUD. HUNEDOARA) ÎN LUMINA DATELOR LiDAR

---

AURORA PEȚAN

---

## REZUMAT

Cetatea dacică de la Cucuiș – *Dealul Golu* (jud. Hunedoara) este una dintre cele mai puțin cunoscute cetăți din zona capitalei Regatului Dac. Descoperită în anii '70 ai secolului trecut, a beneficiat de câteva campanii de cercetări sistematice în anii '90, însă informațiile publicate sunt foarte sărace. Nu a fost publicat niciodată un plan, iar din rapoartele de cercetare lipsește cu totul documentația grafică. Recenta publicare de către ANCPI a modelului digital al terenului derivat din date LiDAR pentru întreg județul Hunedoara deschide o direcție de cercetare valoroasă pentru peisajul arheologic, în special pentru cel de epocă dacică. Articolul de față valorifică aceste date recente și oferă o perspectivă nouă cu privire la topografia cetății dacice de la Cucuiș, cu privire specială asupra teraselor antropice, a elementelor de fortificare și a căilor de acces.

## ABSTRACT: THE DACIAN FORTRESS AT CUCUIȘ – *DEALUL GOLU* (HUNEDOARA COUNTY) IN THE LIGHT OF LiDAR DATA

The Dacian fortress at Cucuiș- *Dealul Golu* (Hunedoara County) is a lesser-known fortified hilltop situated not far from the capital of the Dacian Kingdom. Discovered in the 1970s, it underwent several systematic research campaigns in the 1990s; however, the published information remains scarce. There is no record of a published plan, and the research reports do not include any visual documentation. The entirety of Hunedoara County is now covered by ANCPI's recently released digital terrain model, which was generated from LiDAR data. This offers a remarkable potential for conducting archaeological landscape research, particularly with regard to the Dacian era. By utilizing the most recent data, this article presents a fresh viewpoint on the layout of the Dacian fortress at Cucuiș, specifically highlighting the terraces, fortifications, and pathways.

CUVINTE-CHEIE: cetăți dacice, Regatul Dac, Cucuiș, LiDAR, arheologia peisajului

KEYWORDS: Dacian fortresses, Dacian Kingdom, Cucuiș, LiDAR, landscape archaeology

---

## Introducere

Cetatea dacică de la Cucuiș – *Dealul Golu* (jud. Hunedoara) este una dintre cele mai puțin cunoscute cetăți din zona capitalei Regatului Dac. Descoperită în anii '70 ai secolului trecut, a beneficiat de câteva campanii de cercetări sistematice în anii '90, însă informațiile publicate sunt foarte sărace. Nu a fost publicat niciodată un plan, iar din rapoartele de cercetare lipsește cu totul documentația grafică. Recenta publicare de către ANCPI a modelului digital al terenului derivat din date LiDAR pentru întreg județul Hunedoara deschide o direcție de cercetare valoroasă pentru peisajul arheologic, în special pentru cel de epocă dacică. Articolul de față valorifică aceste date recente și oferă o perspectivă nouă cu privire la topografia cetății dacice de la Cucuiș, cu privire specială asupra teraselor antropice, a elementelor de fortificare și a căilor de acces.

## Amplasare

Situată pe limita nord-vestică a Munților Șureanu, la distanță aproape egală între cetățile de la Costești și cea de la Cugir, cetatea dacică<sup>1</sup> de la Cucuiș constituie centrul de greutate al sectorului 4 din cadrul Zonei III (sectorul de la est de apa Grădiștii) a cetăților dacice din Munții Orăștiei, așa cum a fost delimitat de Hadrian Daicoviciu<sup>2</sup> (Fig. 1).

<sup>1</sup> În acest context, prin „cetate” se înțelege o reședință aristocratică fortificată, situată într-o poziție dominantă, care controla un teritoriu mai mult sau mai puțin întins.

<sup>2</sup> Daicoviciu, Glodariu și Ferenczi1989, 209-210.

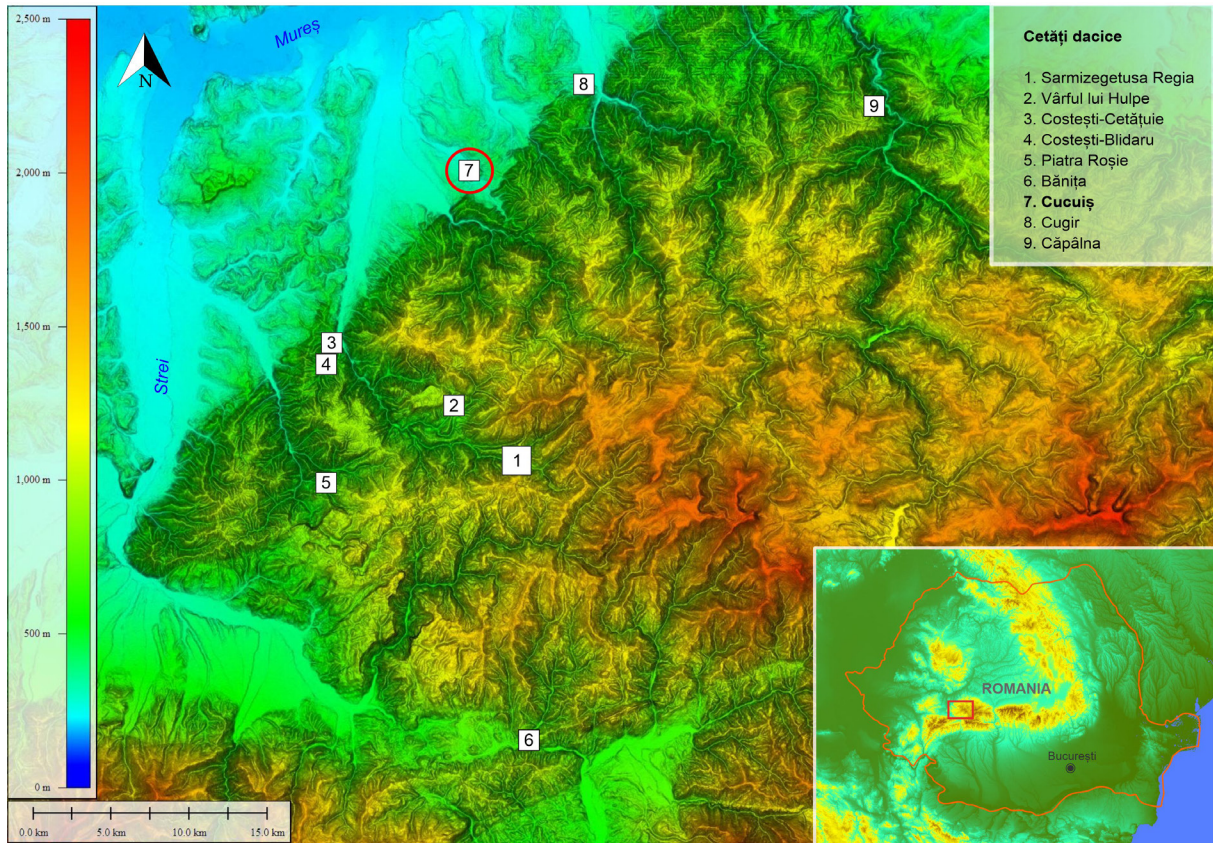


Figura 1. Amplasarea cetăților dacice din Munții Șureanu.



Figura 2. Localizarea cetății dacice de la Cucuiș (pătratul roșu);  
sursa: [https://geoportal.ancpi.ro/inis\\_viewer/index.html?locale=ro](https://geoportal.ancpi.ro/inis_viewer/index.html?locale=ro).

Acest sector cuprinde teritoriul din bazinul Sibișelului și cel al Cucuișului, un sector important, care controla una dintre căile care leagă Valea Mureșului de Sarmizegetusa Regia, capitala Regatului Dac. De altfel, la începutul secolului al XIX-lea, Grădiștea de Munte aparținea administrativ de Sibișel, iar calea cea mai facilă spre ruinele de la Grădiște urca pe coamele dealurilor pornind în amonte de Sibișel, de pe Dealul Naia, și ajungea pe Muncel trecând fie prin Măgureni, fie prin Dealul de Groapă<sup>3</sup>. În același timp, zona Sibișel-Cucuiș este bogată în resurse minerale metalice, factor care ar fi putut favoriza dezvoltarea acesteia în antichitate<sup>4</sup>.

Cetatea se află pe Dealul Golu, un deal cu înălțimea de 441 m, situat în locul în care Valea Cucuișului începe să se îngusteze, în partea vestică a satului, pe malul drept al văii (Fig. 2). Pe unele hărți figurează sub numele de Vârful Varnița. Pantele sale sudice, aflate deasupra văii, sunt abrupte (Fig. 3). Pe vârful dealului a fost amenajat un platou și câteva terase, închise de un val de pământ. Întreaga zonă este foarte puțin cercetată.



Figura 3. Dealul Golu (Varnița), vedere aeriană dinspre sud-est.

### Istoricul cercetărilor

Valea Cucuișului a intrat târziu în atenția cercetătorilor. În anii '70 ai secolului trecut localnicul Petre Roșu le-a furnizat informații arheologilor, după ce a adunat fragmente ceramice dacice din mai multe puncte de pe teritoriul satului. În anul 1975, câteva dintre aceste puncte au fost sondate de o echipă alcătuită din H. Daicoviciu, I. Ferenczi și I. Glodariu, iar rezultatele au fost publicate de E. Iaroslavschi împreună cu P. Roșu doi ani mai târziu<sup>5</sup>.

Cu ocazia cercetărilor din 1975 a fost identificată o cetate pe Dealul Golu. Conform datelor publicate<sup>6</sup>, în vârf se află un platou oval, orientat aproximativ est-vest, parțial lipsit de vegetație, cu dimensiunile de cca 94x25 m. Astăzi acesta este împădurit (Fig. 4). Pe versantul nordic, sub platou, a fost identificată o terasă cu dimensiunile de cca 60x14 m (Fig. 5). Autorii susțin că pe deal se urcă dinspre sud, până într-o șa care leagă dealul de o înălțime vecină, iar de acolo cotește spre vest. Accesul în cetate era barat de un val de pământ înalt și puternic, de formă semilunară, cu o lungime de 90 m (Fig. 6). Intrarea se afla probabil pe la capătul sudic al valului. De la baza șanțului exterior și până pe coama valului s-a consemnat o diferență de nivel de 7-8 m.

Din interiorul fortificației au fost recoltate fragmente ceramice cenușii (funduri și buze de chiup) și roșii, lucrate la roată, mai multe vase brun-cărămizii lucrate cu mâna și ornamentate cu butoni alveolați și brâuri alveolare în ghirlandă fals aplicate, precum și o ceașcă dacică. La data periegezei, platoul era deja afectat de căutătorii de

<sup>3</sup> Pețan 2018, 426-427; Daicoviciu, Glodariu și Ferenczi 1989, 89.

<sup>4</sup> Ferenczi 1976, 45. Pe lângă minereurile feroase din zonă, sunt semnalate nisipuri aurifere în apa Sibișelului (Daicoviciu, Glodariu și Ferenczi 1989, 47).

<sup>5</sup> Iaroslavschi și Roșu 1977.

<sup>6</sup> Iaroslavschi și Roșu 1977, 84.



*Figura 4. Platoul cetății; fotografie februarie 2024.*



*Figura 5. Terasa IV; fotografie februarie 2024.*

comori, iar din malurile surpate ale gropilor săpate de ei au fost recuperate mai multe piroane mari, un călcâi de lance, o daltă cu gura concavă și tub de înmănușare, folosită la sculptarea lemnului, și lama unui cuțit.

Iaroslavschi credea că cetatea a sfârșit în anul 106 d.Hr., în timpul războaielor daco-romane. Fortificația, de tip promontoriu barat, ar fi funcționat în secolele I î.Hr. – I d.Hr.<sup>7</sup> Încadrarea acestui sit în categoria cetăților nu a fost acceptată de toți autorii, unii considerând-o așezare fortificată<sup>8</sup>.

<sup>7</sup> Glodariu 1983, 56.

<sup>8</sup> Glodariu 1983, 56; Daicoviciu et al. 1989, 209.



*Figura 6. Valul văzut din exterior; cu secțiunea din 1993; fotografie februarie 2024.*

Situl a fost cercetat în patru campanii, în anii 1992, 1993, 1995 și 1996, de o echipă condusă de G. Florea. Informațiile publicate sunt extrem de puține și provin doar din trei sumare rapoarte de cercetare<sup>9</sup>. Nu au fost publicate planuri, desene sau fotografii. Cercetările au fost provocate de tăierile de pădure de pe platou, care au afectat grav situl, și au debutat sub forma unor cercetări de salvare, care au continuat ca cercetări sistematice.

În anul 1992 s-au făcut sondaje pe platou, care au surprins o latură a unei construcții de lemn și chirpici și urme de stâlpi. În 1993 a fost trasată o secțiune magistrală pe platou, pentru lămurirea stratigrafiei. Au fost descoperite materiale (și un complex) hallstattiene și aparținând culturii Coțofeni, precum și materiale dacice și două brăzdare de plug, care asigură datarea locuirii în secolele I î.Hr. – I d.Hr. Nivelul dacic a fost afectat în mare măsură de tăierile și deșchidările de arbori. În același an au fost secționat valul și șanțul de apărare și s-a constatat că a fost folosită configurația naturală a terenului, respectiv o viroagă care desparte platoul superior de coama dealului. În 1995 cercetările au continuat în aceleași puncte. S-a constatat că șanțul din fața valului are forma unui „U” foarte larg și s-a avansat ipoteza realizării acestuia încă din epocă hallstattiană și re folosirea lui de către daci în secolul I î.Hr. În fața acestui șanț a fost identificat un val mai mic, înălțat odată cu reamenajarea șanțului. În ultima campanie, cea din 1996, au fost deschise mai multe secțiuni (unele perpendiculare pe magistrală, altele în continuarea acesteia), cu scopul de a se preciza stratigrafia platoului. S-a confirmat existența unui nivel (slab) preistoric, aparținând culturii Coțofeni și s-au identificat urmele unei posibile barăci dacice din lemn. Materialele arheologice recoltate sunt foarte puține și cuprind ceramică dacică (nedescrisă) și ceramică Coțofeni, precum și două topoare de piatră. Săpăturile au rămas neastupate. Din 1996 până astăzi nu au mai fost publicate alte informații.

### **Modelul digital al terenului derivat din date LiDAR**

Recenta publicare de către ANCPPI a modelului digital al terenului derivat din date LiDAR pentru județul Hunedara<sup>10</sup> facilitează o valoroasă direcție de cercetare a peisajului arheologic din zona submontană și montană și în special a siturilor de epocă dacică<sup>11</sup>. Deși rezoluția modelului digital al terenului nu este foarte înaltă (1x1 m),

<sup>9</sup> Florea, Gheorghiu și Glodariu. 1983-1992; Florea, Glodariu și Gheorghiu 1996; Florea, Glodariu și Gheorghiu 1997.

<sup>10</sup> Modelul Digital al Terenului a fost realizat și publicat de Agenția Națională pentru Cadastru și Publicitate Imobiliară (ANCPPI), prin intermediul proiectului “Informații geografice pentru mediu, schimbări climatice și integrare UE” – LAKI II (Land Administration Knowledge Improvement). Până în prezent au fost publicate datele pentru județele Hunedoara, Alba, Arad și Bihor.

<sup>11</sup> Pețan și Hegyi 2023.

aceasta este suficientă pentru a surprinde amenajările majore (terase, drumuri, elemente de fortificare) (Fig. 7 și 8) și permite schițarea unui plan al cetății (Fig. 9).

Dealul are o creastă prelungă, orientată SV-NE, cu o lungime de cca 430 m. Cetatea se află pe capătul sudic al acesteia, chiar deasupra văii, pe un vârf separat printr-o șa de restul crestei. Muchia dealului are o altitudine relativ constantă, situată în intervalul 402-416 m, cu punctul cel mai jos în șaua din fața cetății. Această șa leagă două vârfuri,

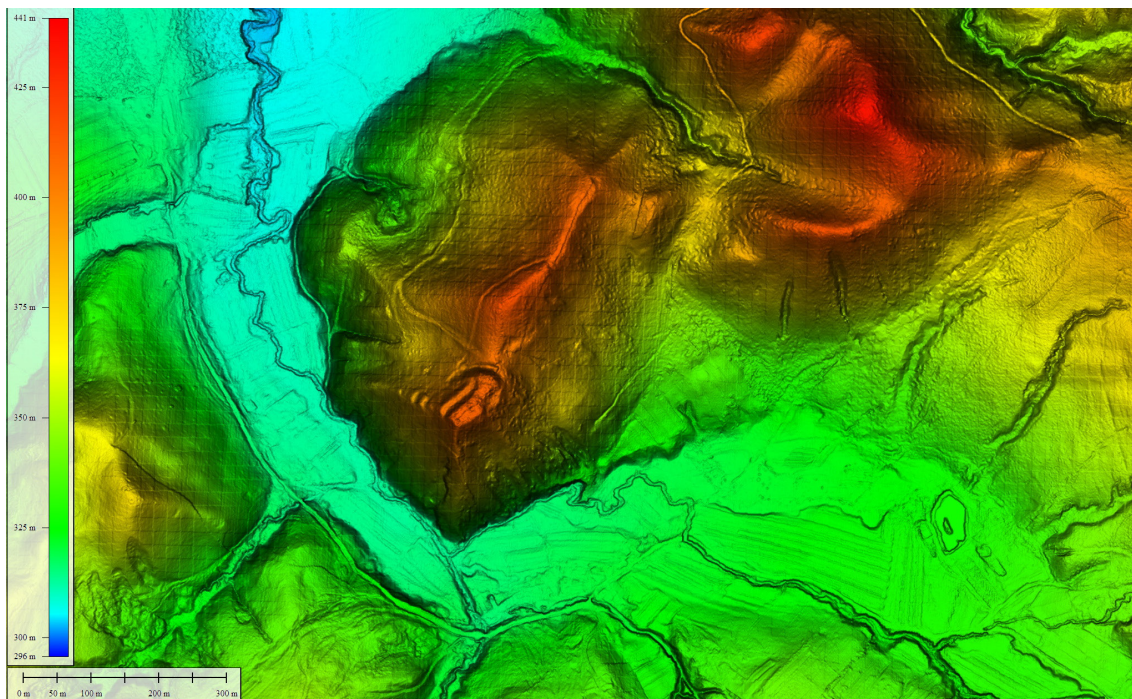


Figura 7. Modelul digital al terenului derivat din date LiDAR.

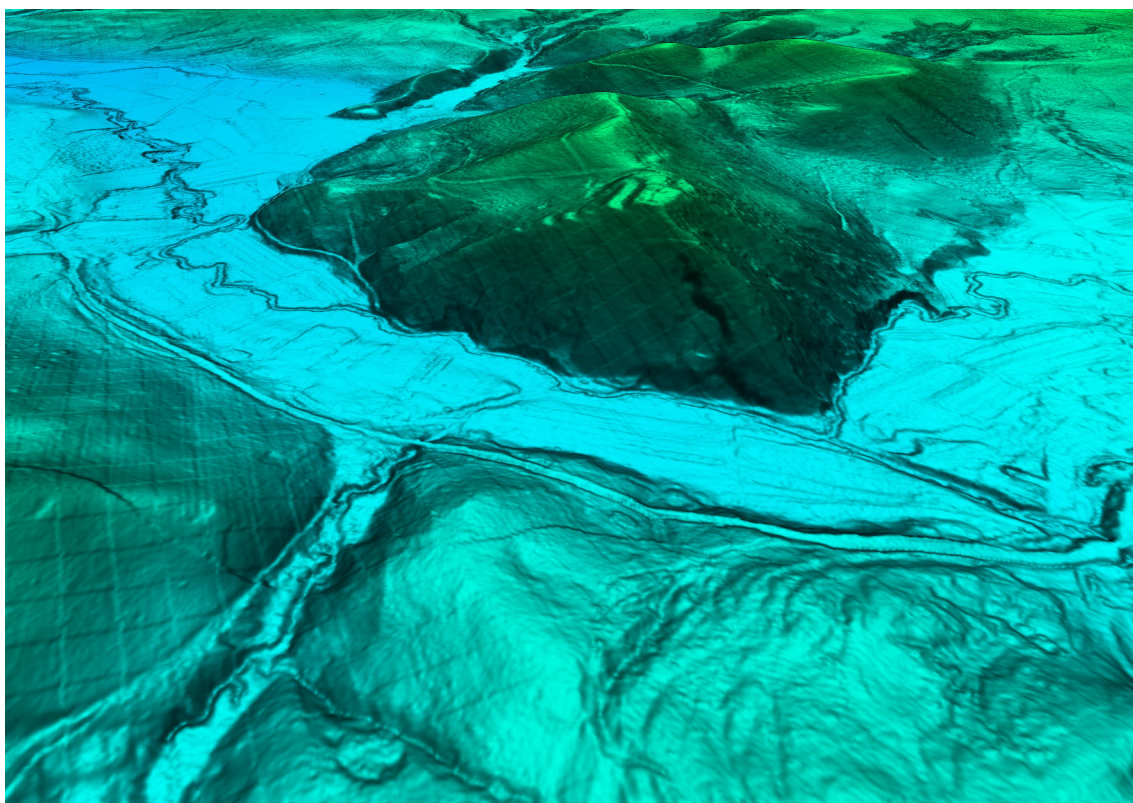


Figura 8. Imagine 3D, vedere în perspectivă.



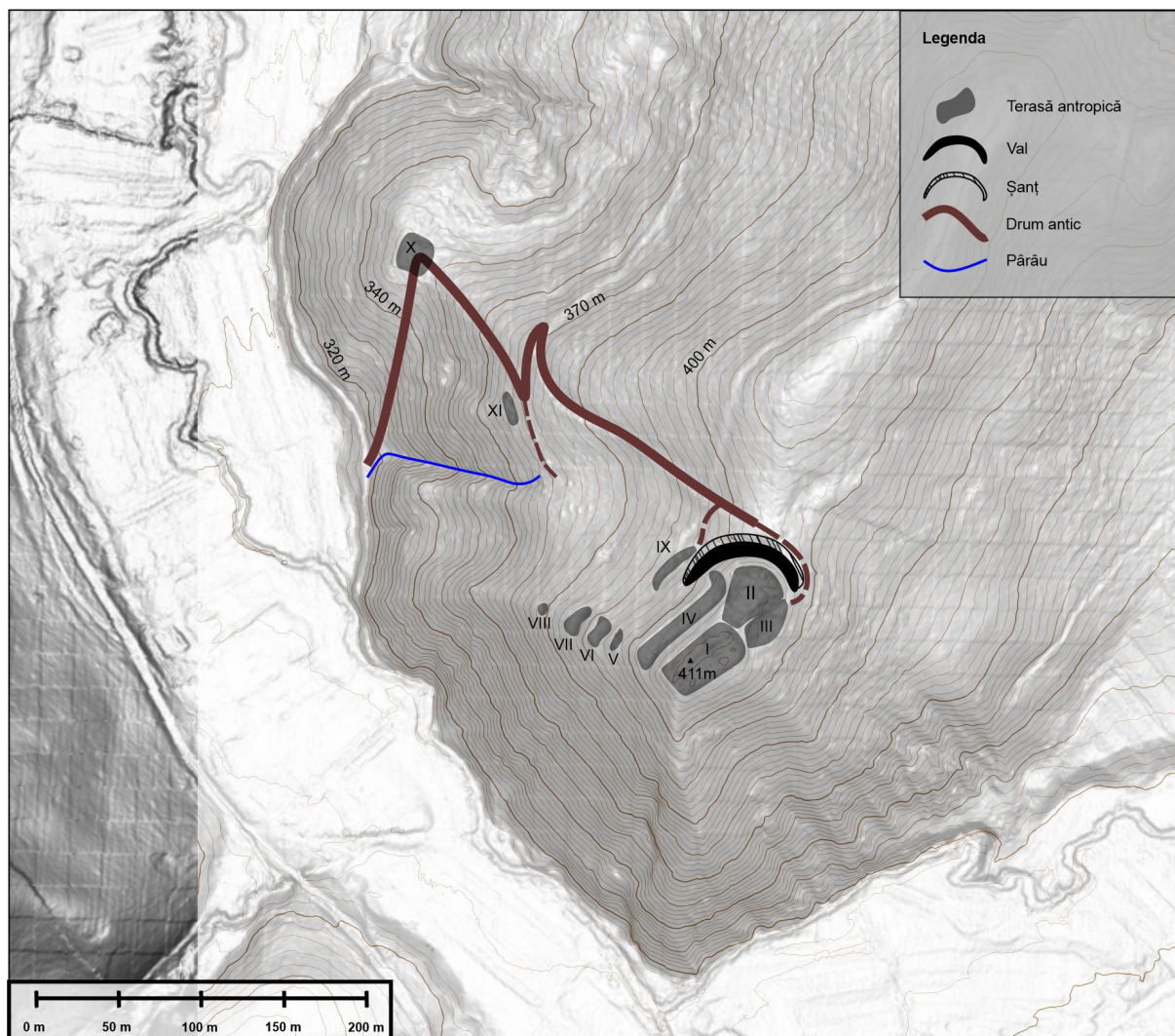


Figura 9. Planul cetății de la Cucuiș – Dealul Golu; curbe de nivel la interval de 2 m.

cel al cetății (411 m) și cel de la nord de aceasta (416 m). Această configurație topografică făcea cetatea ușor de apărat. Valul care barează accesul în cetate a fost ridicat la limita sudică a șeii, sporind în acest fel diferența de nivel și implicit dificultatea accesului. Nu este vizibil un al doilea val, presupus anterior de arheologi, însă nu este exclusă existența unei amenajări suplimentare în acest loc. Altitudinea relativă la nivelul platoului este de 95 m (Fig. 10).

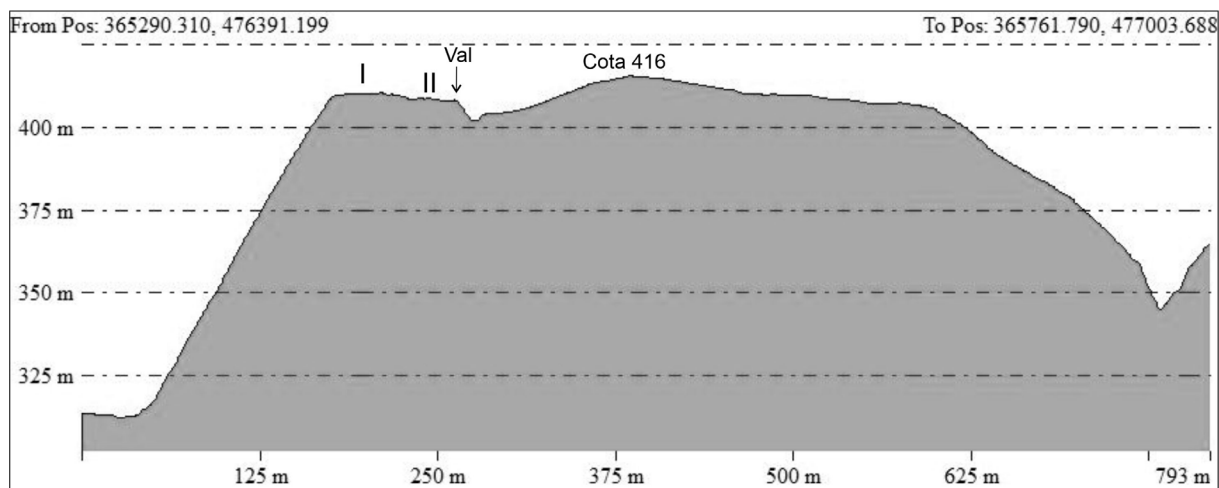


Figura 10. Profilul altimetric al crestei Dealului Golu (SV-NE), calculat pe modelul de teren derivat din date LiDAR.

Platoul oval despre care vorbesc autorii săpăturilor este în realitate un grup de trei terase. În punctul cel mai înalt se află o terasă ușor trapezoidală, cu dimensiunile 20x42x27 m (Terasa I). Platoul se prelungește spre nord-est cu o terasă situată mai jos cu cca 2 m, semicirculară la capătul mărginit de val (Terasa II). La sud-est de aceasta se află o altă terasă, mai jos cu încă 2 m și deci la o diferență de nivel de 4 m față de platou (Terasa III).

La nord-vest de platou se află o terasă alungită, sesizată și de E. Iaroslavschi și P. Roșu (Terasa IV). Aceasta flanchează platoul și terasa din prelungirea sa și are cca 70x11 m. Capetele sale sunt ușor rotunjite. Diferența de nivel față de platou este de 6 m, iar față de terasa din prelungirea platoului, de cca 4 m. Terasa taie la sud una dintre muchiile dealului, care coboară spre vest. Această muchie este segmentată în continuare până spre mijlocul său de patru mici terase dispuse în trepte (Terasa V-VIII) (Fig. 11). Cele patru terase principale au o suprafață însumată de cca 4500 mp.

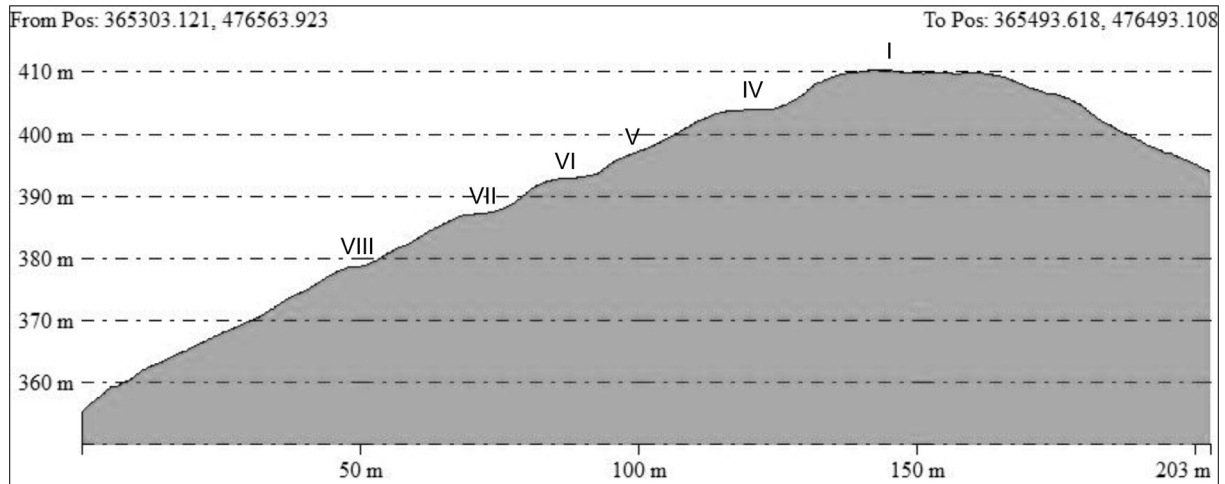


Figura 11. Profilul altimetric al muchiei vestice, calculat pe modelul de teren derivat din date LiDAR.

Valul închide grupul celor patru terase superioare. Are forma unui arc de cerc care blochează șaua și închide o parte a versantului vestic. La capătul său dinspre vest există o terasă îngustă (Terasa IX), care ar putea fi în legătură cu accesul în cetate. Distanța dintre creasta valului și fundul șanțului este de cca 6,5 m (Fig. 12).

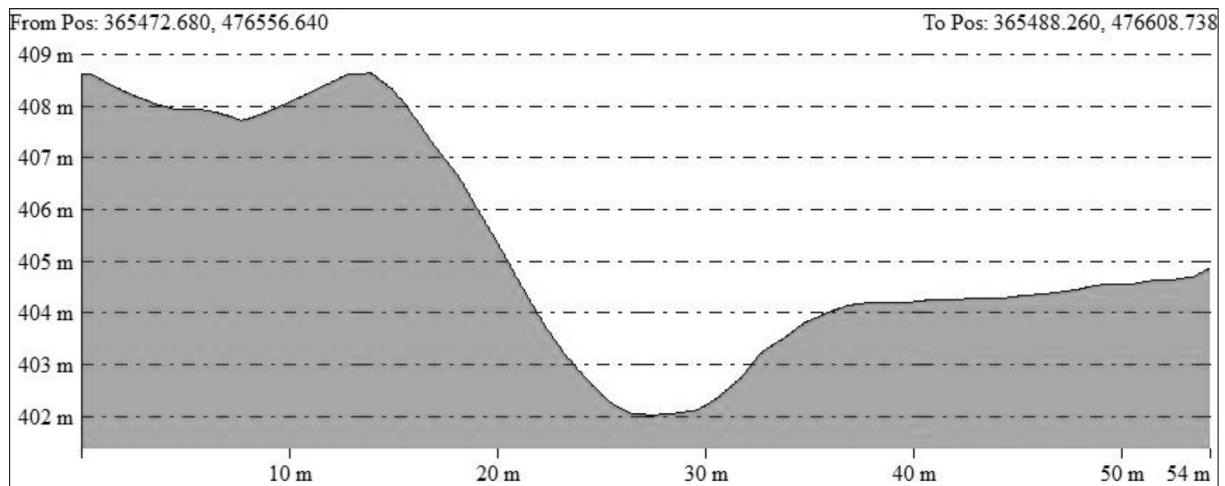


Figura 12. Profilul altimetric al valului, calculat pe modelul de teren derivat din date LiDAR.

Drumul antic nu urcă dinspre sud, așa cum credeau autorii cercetărilor, ci dinspre vest, de pe malul râului Cucuiș. Acesta este clar vizibil pe modelul digital al terenului, pe cea mai mare parte a traseului său. Profitând de o pantă mai lină, drumul urcă din vale până pe un bot de deal situat la nord-vest de cetate, unde se află o terasă artificială cu suprafața de cca 500 mp (Terasa X). De aici se îndreaptă spre cetate, iar după cca 100 m, formează două curbe strânse, în ac de păr, formând un zig-zag. În curba nordică se întâlnește cu un drum de exploatare forestieră modern, care vine dinspre nord. Curba sudică se prelungește până în apropierea unui izvor, care trebuie să fi constituit principala sursă de apă a cetății. Tot aici se află o mică terasă artificială cu suprafața de 150 mp (Terasa XI). De

la ultima curbă drumul urcă întâi ușor sinuos, apoi drept până în șaua cetății. Aproape de șa este intersectat de un alt drum forestier. Intrarea în cetate se putea face pe lângă ambele capete ale valului, cel estic fiind mai accesibil.

Drumul este bine vizibil pe teren. Segmentul din apropierea muchiei dealului a fost refolosit în vremurile recente pentru exploatarea forestieră. Pe restul traseului său, drumul este acoperit de pădure, dar se poate distinge cu ușurință (Fig. 13 și 14). Lățimea drumului pe porțiunile nemodificate de exploatarea forestieră este de cca 4 m.

Așezarea deschisă se afla în vale, așa cum o indică descoperirile de materiale dacice, semnalate în 1975. Din păcate, acele puncte nu au fost consemnate pe un plan și, cu câteva excepții, toponimele nu se regăsesc pe hărți. Cu siguranță punctele cu locuire dacică sunt mai numeroase, așa cum o sugerează existența mai multor grupuri de terase antropice vizibile pe modelul digital al terenului pe versanții de deal care mărginesc cele două văi. Acesta este însă un subiect care va necesita un studiu aparte.

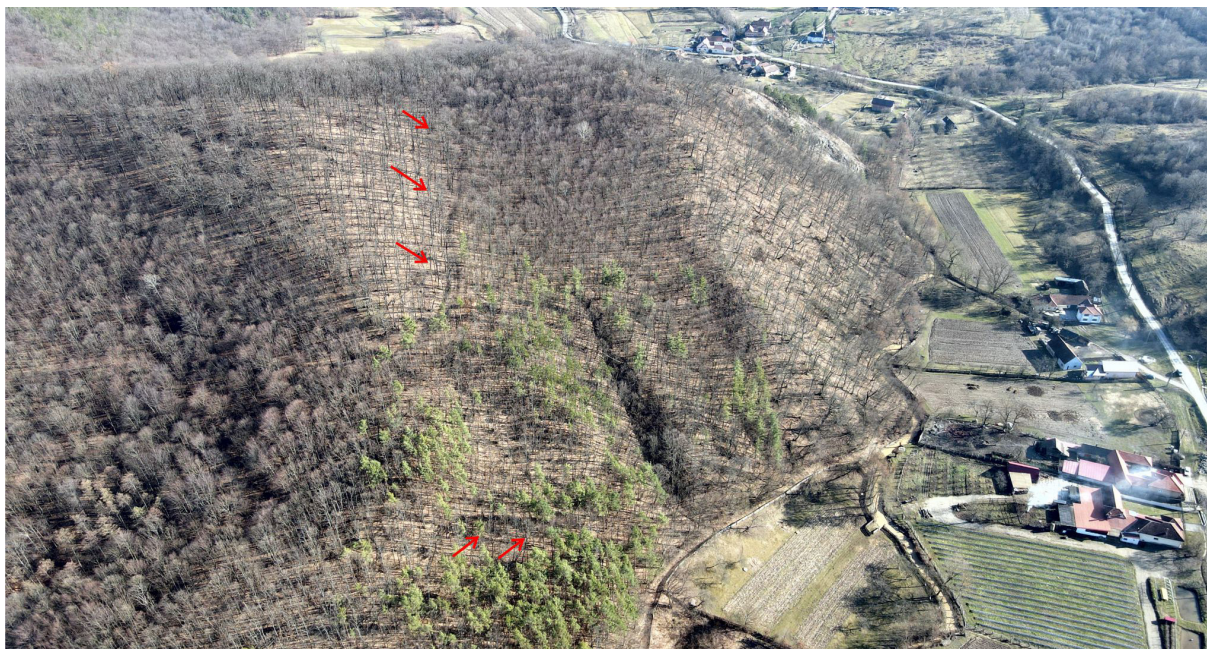


Figura 13. Versantul nord-vestic al dealului, cu urmele drumului antic, vedere aeriană.



Figura 14. Drumul antic; fotografie februarie 2024.

## BIBLIOGRAFIE

- Daicoviciu, H., Glodariu, I și Ferenczi, Ș. 1989. Cetăți și așezări dacice în sud-vestul Transilvaniei, vol. I. București: Editura Științifică și Enciclopedică.
- Ferenczi, I. 1976. Amplasarea cetăților dacice din Munții Sebeșului (Considerații geomorfologice și topografice). *Apulum* 14: 45-64.
- Florea, G., Gheorghiu, G. și Glodariu, I. 1983-1992. Cucuiș, com. Beriu, jud. Hunedoara, punct Dealul Golu, anul 1983-1992. <https://cronica.cimec.ro/detalii.asp?k=729&d=Cucuis-Beriu-Hunedoara-Dealul-Golu-1983--1992> (accesat 15.02.2024).
- Florea, G., Glodariu, I. și Gheorghiu, G. 1996. 44. Cucuiș, com. Beriu, Jud. Hunedoara. *Cronica Cercetărilor Arheologice, Campania 1995*: 37. Brăila.
- Florea, G., Glodariu, I. și Gheorghiu, G. 1997. 31. Cucuiș – Dealul Golu, com. Beriu, jud. Hunedoara. *Cronica Cercetărilor Arheologice, Campania 1996*: 16. București.
- Glodariu, I. 1983. *Arhitectura dacilor. Civilă și militară (sec. II î.e.n. – I e.n.)*. Cluj-Napoca: Dacia.
- Iaroslavschi, I. și Roșu, P. 1977. Câteva noi așezări dacice pe Valea Cucuișului. *Acta Musei Napocensis* 14: 81-94.
- Pețan, A. 2018. Sarmizegetusa Regia 1. Redescoperirea cetății. Alun: Dacica.
- Pețan, A. și Hegyi, A. 2023. Freely available LiDAR-derived digital terrain model (DTM) uncovers the heartland of the Dacian Kingdom. *Digital Applications in Archaeology and Cultural Heritage* 31, e00292. <https://doi.org/10.1016/j.daach.2023.e00292>.

## Lista ilustrațiilor

- Fig. 1. Location of the Dacian fortresses in the Șureanu Mountains.
- Fig. 2. Location of the Dacian fortress at Cucuiș ([https://geoportal.ancpi.ro/inis\\_viewer/index.html?locale=ro](https://geoportal.ancpi.ro/inis_viewer/index.html?locale=ro)).
- Fig. 3. Golu Hill, aerial view from the southeast.
- Fig. 4. The plateau (Terrace I); photo February 2024.
- Fig. 5. Terrace IV; photo February 2024.
- Fig. 6. The rampart seen from the outside, with the section from 1993; photo February 2024.
- Fig.7. Digital terrain model derived from LiDAR data.
- Fig. 8. 3D image, perspective view.
- Fig. 9. Plan of the Cucuiș fortress – *Golu Hill*; contours at 2 m.
- Fig. 10. Altimetric profile of the crest of Golu Hill (SW-NE) calculated on the terrain model derived from LiDAR data.
- Fig. 11. The altimetric profile of the western edge calculated on the terrain model derived from LiDAR data.
- Fig.12. The altimetric profile of the rampart calculated on the terrain model derived from LiDAR data.
- Fig. 13. The north-western slope of the hill, with traces of the ancient road.
- Fig. 14. The ancient road; photo February 2024.

AURORA PEȚAN  
West University of Timișoara  
aurora.petan@e-uvt.ro