

---

*PONS PER DANUVIUM DUCTUS.*  
DATE NOI DESPRE PODUL LUI CONSTANTIN CEL MARE  
DINTRE OESCUS ȘI SUCIDAVA

---

IOAN CAROL OPRÎȘ, ALEXANDRU DAN IONESCU, ADRIAN CONSTANTIN SURLEANU,  
ANDREI EUGEN STĂNIȘTEANU, MIHAI DRAGOMIR, CĂTĂLIN GEORGE SIMION,  
ALEXANDRU IOAN CERCEL, VICENȚIU SPERIATU, CĂTĂLIN DOBRINESCU,  
ADRIAN ȘERBĂNESCU, VLAD CĂLINA

---

**REZUMAT:**

Constantin cel Mare își inaugurează podul ridicat peste Dunăre dintre Oescus (Ghighen) și Sucidava (Celei) în iulie 328. Acesta este menționat pentru prima dată de Sextus Aurelius Victor, în *Liber de Caesaribus*, 41.18, iar apoi de cronografi târzii în secolele VII-IX p.Chr. (*Chronicon Pascale*, I, 526, 16-17 (P 284) și *Theophanes Confessor* în *Chronographia*, a. 5820 (328), p. 28, (19-20 De Boor). Importantul moment constructiv apare și în secolul al XI-lea în cronica compilată a călugărului bizantin Georgios Kedrenos, *Synopsis historion* (*Istoria sinoptică* sau *Compendiu de istorii*). Podul apare sugerat sau figurat explicit peste secole în *Index Geographicus Celsissimi Principatus Wallachiae* - Harta Țării Românești a Stolnicului Constantin Cantacuzino, la sfârșitul secolului al XVII-lea, iar puțin timp după aceea în „*Istoria delle moderne rivoluzioni della Valachia*” (1718, Veneția), scrisă de fostul secretar al domnitorului Constantin Brâncoveanu, Anton Maria Del Chiaro. Numit de către locuitorii ambelor maluri ale Dunării “podul de aramă”, din convingerea potrivit căreia picioarele sale ar fi fost turnate din metal, podul îi era în vechime atribuit lui Traian. În credința populară, pe puntea sa ar fi trecut în cursul nopții, către Câmpia Romanaiilor, Domnul de Rouă, îndreptându-se spre curțile lui Ler Împărat de la cetatea Antina (*Romula/Reșca*).

Podul lui Constantin cel Mare reapare menționat în a doua jumătate a secolului al XIX-lea în lucrarea lui Felix Kanitz, pornind de la informațiile localnicilor, ori de la piloții Societății de navigație cu aburi pe Dunăre din Viena (*Erste Donau-Dampfschiffahrts-Gesellschaft - DDSG*). Unul dintre pilonii din piatră ai podului de pe șenalul navigabil, aproape de malul românesc, este amintit în iulie 1869 de Cezar Bolliac. Același pasionat gazetar și arheolog diletant va dezveli portalul de nord în 1873, după ce îl identificase și îi marcase poziția în plan, patru ani mai devreme. Acoperit rapid cu pământ și gunoaie scurse de pe coasta satului Celei, portalul va fi redzevelit și cercetat într-o campanie intensivă, de către Pamfil Polonic și Grigore Tocilescu, între 16 iunie – 15 august 1898. Celui din urmă îi datorăm publicarea rezultatelor, în 1902, întemeiate pe observațiile riguroase și desenele amănunțite ale inginerului topograf Pamfil Polonic. Abia în vara anului 1968, Dumitru Tudor va coordona săpături ale căror scop precis era redocumentarea portalului de nord și a pilonilor învecinați. Rezultatele acestor cercetări au fost relativ modeste, aducând, totuși, binevenite informații suplimentare. Ele s-au regăsit ulterior într-un articol al lui Octavian Toropu și în câteva studii monografice asupra sitului și a podurilor romane de la Dunărea de Jos, datorate în primul rând lui Dumitru Tudor.

Contribuția noastră face o trecere critică în revistă a tuturor datelor istorice și arheologice existente până acum pentru podul lui Constantin cel Mare de la Oescus-Sucidava. Ea introduce ca elemente de noutate absolută pentru literatura de specialitate rezultatele batimetriei realizate în 2017 prin albia Dunării și pe cele de geomagnetometrie (2022) din zona de luncă de pe malul stâng al fluviului, astăzi pășune comună. Astfel, în cadrul proiectului FAST DANUBE, echipa de specialiști de la Marine Research a realizat măsurători batimetrice cu sonare multibeam, prilej cu care a identificat 27 *posibile urme (piloni) ale Podului lui Constantin cel Mare* ridicat între Oescus și Sucidava. Urmele pilelor se întind pe un traseu liniar pe 820 m, între ele distanța medie fiind de aproximativ 30 m. Investigații suplimentare de magnetometrie au fost realizate în toamna anului 2022, între portalul de nord, brațul aferent și gârla Bozahuzului sau a Banului, Celeiului. Rezultatul acestora a constat în identificarea altor 7 *anomalii (piloni) datorate podului constantinian*, pe o lungime de cca 210 m. Respectivul anomalii prezintă o aliniere riguroasă cu portalul de nord și pilele de zidărie puse în evidență de batimetria realizată prin albia Dunării, iar distanța între ele este, iarăși, identică.

**ABSTRACT: PONS PER DANUVIUM DUCTUS. NEW DATA FOR THE BRIDGE OF CONSTANTINE I BETWEEN OESCUS AND SUCIDAVA**

Constantine the Great inaugurated his bridge across the Danube between Oescus (Ghighen) and Sucidava (Celei) on July 5, 328. It was first mentioned by Sextus Aurelius Victor, in *Liber de Caesaribus*, 41.18, and then by late chronographers during the VIIth - IXth centuries (*Chronicon Pascale*, I, 526, 16-17 (P 284) and *Theophanes*

Confessor in Chronographia, a. 5820 (328), p. 28, (19-20 De Boor). The great constructive moment also appears during the 11th century in the chronicle compiled by the Byzantine monk Georgios Kedrenos, *Synopsis historion* (Synoptic History, also commonly rendered as *A Concise History of the World*). The bridge was subsequently suggested or explicitly rendered in the *Index Geographicus Celsissimi Principatus Wallachiae* - Map of Wallachia of *vel Stolnic* [High Steward] Constantin Cantacuzino by the end of the 17th century, and shortly after that in the „Istoria delle moderne rivoluzioni della Valachia” (1718, Venice). The latter was written by Anton Maria Del Chiaro, who was Constantin Brâncoveanu’s, Prince of Wallachia (1688-1714), personal secretary. Called „the brass bridge” by the local people on both banks of the Danube, according to a popular belief that its legs would have been cast from metal, the bridge was in olden times attributed to Trajan. In local folklore, the „Domnul de Rouă” (Lord of Dew) would have passed on its wooden platform during the night, toward the Romanati Plain, heading to the courts of Ler Împărat from the fortress of Antina (Romula/ Reșca).

The bridge of Constantine the Great is also mentioned in the second half of the 19th century in the monograph of Felix Kanitz, based upon information collected from the locals and from the pilots of the Vienna Danube Steam Navigation Society (Erste Donau-Dampfschiffahrts-Gesellschaft - the DDSG). One of the masonry pillars of the bridge on the fairway close to the Romanian shore was mentioned in July 1869 by passionate journalist and amateur archaeologist Cezar Bolliac; a mere four years later, his archaeological sleuthing culminated in the discovery of the bridge’s northern portal. Quickly covered with soil and waste discharged from the hillside of Celei village, the portal was reinvestigated by Pamfil Polonic and Grigore Tocilescu during a two-month campaign, between June 16 and August 15, 1898. We owe the 1902 publication of those results to the latter, based on the rigorous observations and detailed drawings of topographical engineer Pamfil Polonic. Only in the summer of 1968, Dumitru Tudor coordinated excavations whose precise purpose was to document again the northern portal and to check the neighboring southward pillar(s). The results of these investigations have been relatively modest, but still provide welcome additional information. They were later found in an article by Octavian Toropu and several monographic studies on the site and the Roman bridges on the Lower Danube, primarily due to Dumitru Tudor.

Our contribution makes a critical review of all historical and archaeological data pertinent to the bridge of Constantine the Great at Oescus-Sucidava. It introduces as elements of absolute novelty for specialized literature the results of the bathymetry carried out in 2017 through the Danube bed and those of the magnetometric survey (October 2022) in the floodplain on the left bank of the river, today a communal pasture. Thus, within the FAST DANUBE Project, the team of specialists from Marine Research carried out bathymetric measurements with multibeam sonar, on which occasion they identified 27 possible traces (pillars) of the Constantine I Bridge erected between Oescus and Sucidava. The traces of the piles stretch along a linear route for 820 m, while the average distance between them is around 30 m. Additional magnetometric investigations were carried out in the fall of 2022, between the northern portal, the ancient tributary and the mouth of Bozahuzului (from Tr. *boğaz*, mouth, narrow strait or entrance), also called Banului, or Celeiului backwater. Their result consisted in the identification of seven other anomalies (pillars) due to the Constantinian bridge, over a length of approx. 210 m. The respective anomalies show a rigorous alignment with the northern portal and the masonry piles highlighted by the bathymetry carried out through the Danube bed, and the distance between them is, again, identical.

**CUVINTE-CHEIE:** Constantin cel Mare; pod roman; Oescus-Sucidava; batimetrie; investigații geomagnetice.

**KEY-WORDS:** Constantine I; Roman bridge; Oescus-Sucidava; bathymetry; geomagnetic survey

Cea mai veche mențiune a podului lui Constantin cel Mare peste Dunăre (Fig. 1), despre a cărei inaugurare știm că se va fi petrecut în vara anului 328 p.Chr., apare la Sextus Aurelius Victor, în *Liber de Caesaribus*, 41.18. *Pons per Danuvium ductus; castra castellaque pluribus locis commode posita* („Peste Dunăre s-a făcut un pod; au fost ridicate în numeroase locuri potrivite castru și castele”), consemna istoricul de modestă origine africană, desemnat la câteva decenii după eveniment *consularis Pannoniae Secundae* (361), iar apoi *iudex sacrarum cognitionum* și *praefectus Urbi* - prefect al Romei (388/389) în vremea împăratului Theodosius (CIL VI 1186)<sup>1</sup>. Demnitățile

<sup>1</sup> Zugravu 2006, 15, 19-20. Despre cariera lui Sextus Aurelius Victor, începând cu aducerea sa la conducerea Pannoniei Secunda de către Iulian Apostatul, știm din *Res Gestae* a lui Ammianus Marcellinus (Amm.Marc. XXI, 10, 6); calitatea de *praefectus Urbi* și aceea de *iudex sacrarum cognitionum* apar consemnate și într-o inscripție găsită nu departe de Columna lui Traian, vezi CIL VI, 1186 = ILS 2945. Pentru o abordare critică recentă a personajului, în spiritul textului lui Ammianus

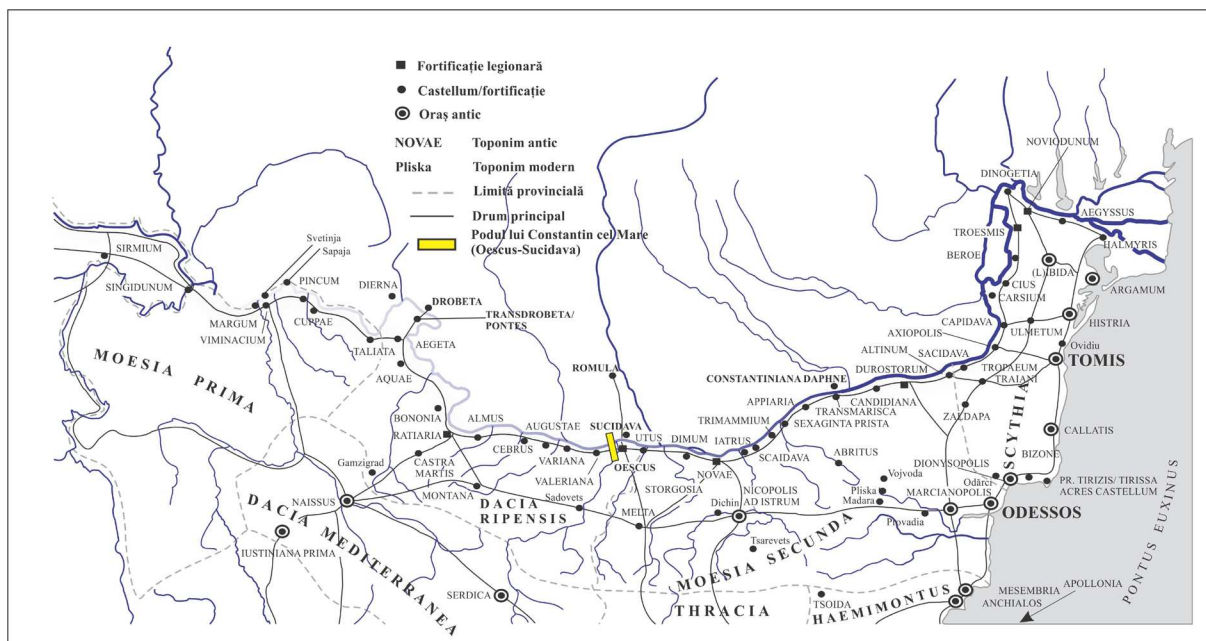


Fig. 1. Harta provinciilor de la Dunărea de Jos în epoca Dominatului. Podul lui Constantin cel Mare (Oescus – Sucidava).

enumerat îl conturează pe Aurelius Victor ca pe un autor de primă mână, apropiat cercurilor de putere și, desigur, excelent informat. Peste alte câteva decenii aflăm o reluare, mai lapidară decât prima, consemnată în *Epitome de Caesaribus*, XLI. 13, de către un autor anonim, cunoscut în istoriografia modernă drept Pseudo-Aurelius Victor: „Hic pontem in Danubio construxit” („Acesta a construit un pod peste Dunăre”). Ultimul scria cândva la început de secol V p.Chr. (în anii 401- 402, până la 408)<sup>2</sup>.

Când are loc mai exact inaugurarea podului? Îl găsim pe împăratul Constantin semnând o lege în prima parte a lunii iulie 328 *Yscoi* (la Yscum), în timpul consulatului îndeplinit de Flavius Ianuarinus și Vettius Iustus. Informația se păstrează în sec. Vp.Chr. în Codex Theodosianus (CTh.6.35.5).<sup>3</sup> Yscum reprezenta acolo forma coruptă pentru Oescus<sup>4</sup>, marele oraș de lângă piciorul sudic al podului, iar prezența împăratului trebuie, fără îndoială, legată de inspectarea și mai ales de inaugurarea excepționalei lucrări de inginerie care unea malurile Dunării. Informația este reluată de cronografi târzii, mai întâi în *Chronicon Pascale*, I, 526, 16-17 (P 284), în prima jumătate a secolului al VII-lea p.Chr., unde, alături de menționarea perechii de consuli din 328, aflăm cum „Constantin evlaviosul a trecut Dunărea în mai multe rânduri și a făcut peste ea un pod de piatră”. Peste alte două veacuri, într-o formă aproape identică, *Theophanes Confessor* (c. 758/760-817/818) găsește informația respectivă ca fiind demnă de a fi inclusă și în *Chronographia* sa, a. 5820 (328), p. 28, 19-20 De Boor. Astfel, în lucrarea redactată între anii 810-815, autorul bizantin menționează că „în acest an [328] Constantin cucernicul a trecut Dunărea, după ce a făcut peste ea un pod de piatră, și a supus pe sciți”. În sfârșit, excepționala realizare tehnică constantiniană își va afla un ultim ecou în cronică compilată a călugărului bizantin Georgios Kedrenos, *Synopsis historion* (tradusă prin *Istoria sinoptică* sau *Compendiu de istorii*). Pentru anii 23-25 de domnie a lui Constantin cel Mare (= a. 328-330) autorul respectiv ne prezintă marile realizări ale împăratului, care „a început să construiască biserica octogonală din Antiohia și, trecând Dunărea, a făcut un pod de piatră peste ea și a supus pe sciți și a construit forul cu cele două tribune și în acest for a așezat o coloană monolită, toată din porfir, adusă din Roma, încingând-o cu brăuri de aramă pe care erau gravate inscripții. ...” (*Synopsis historion*, 3, I, p. 517).

Despre podul lui Constantin cel Mare nu vom mai ști apoi multă vreme, până când reapare în Harta Țării Românești datorată Stolnicului Constantin Cantacuzino (lat. *Index Geographicus Celsissimi Principatus Wallachiae*), întocmită între martie 1694 - decembrie 1699. Tipărită în 1700 la Padova, în limba greacă, harta va fi la câțiva ani distanță copiată, într-o formulă vizibil îmbunătățită, de către cartograful austriac Schiendorff (1707)<sup>5</sup>. Dar cea mai valoroasă dintre aceste copii rămâne – desigur, din perspectiva interesului nostru pentru podul lui Constantin

Marcellinus, vezi și Suski 2019.

<sup>2</sup> Zugravu 2006, 27; Zugravu 2012, 18-21.

<sup>3</sup> Seeck 1889, 239 (5 iulie 328): *Dat. III non. Jul. Yscoi*.

<sup>4</sup> Pentru topografie, izvoare antice și cercetări arheologice la *Oescus*, vezi Ivanov 1997, 548-554; Ivanov 2012, 1-43, cu bibliografie extinsă.

<sup>5</sup> <https://digital.onb.ac.at/rep/osd/?1110534F> (Karte der Walachei, Österreichische Nationalbibliothek).

cel Mare – cea însoțind lucrarea „*Istoria delle moderne rivoluzioni della Valachia*” (1718, Veneția) a lui Anton Maria Del Chiaro, fostul secretar al domnitorului Constantin Brâncoveanu.<sup>6</sup> Podul lui Constantin cel Mare este într-un fel sau altul amintit în toate cele trei, iar în ultima lucrare chiar explicit reprezentat grafic între Igigen (Ghighean) și Cilei (Celei), cu mențiunea „Sito où era il ponte già fatto da Traiano” (trad. locul unde era înainte podul făcut de Traian) (Fig. 2 și detaliu). *Pontis rudera aquis contacta* menționa în acest punct și Schierendorff la 1707, după ce, mai înainte, pe harta cantacuzină aflăm notat în formulă bilingvă indicația Γέφυρα λιθόστρωτος τοῦ βασιλέως Τραιανοῦ/ Pons lapideus Imperatoris Traiani (Podul (drumul!) de piatră al lui Traian).<sup>7</sup> De remarcat este, apoi, *drumul pietruit de-a lungul Oltului*, adică Limes Alutanus, care pornește de la Dunăre cu două brațe, primul începând de la Celei („drumul lui Traian”), iar al doilea de la Islaz, reunite apoi la nord de Caracal<sup>8</sup>, și continuând paralel cu malul drept al Oltului până la Râmnicul Vâlcei. Acest drum imperial pavat cu piatră (λιθόστρωτος) apare figurat în toate trei variantele hărții (fie cu explicație în greacă și latină, ori în italiană – *Strada lastricata da Traiano Imperator*)<sup>9</sup>, ecou al preocupărilor stolnicului Constantin Cantacuzino pentru tradiția latină și care, fără îndoială, reprezintă astăzi o excepțională resursă documentară, pornind de la ceea ce se mai vedea în teren la sfârșitul secolului al XVII-lea. „Calea lui Traian” între Sucidava și Romula, foarte bine păstrată și pentru faptul că va fi reparată în vremea lui Constantin cel Mare, a fost apoi vizibilă și utilizată până târziu în cursul epocii medievale. La sfârșitul secolului al XVII-lea este remarcată pentru trăinicia sa de către contele Luigi Ferdinando de Marsigli<sup>10</sup>; în vremea când Grigore Tocilescu este director al Muzeului Național de Antichități (1881-1909) o porțiune de 19 km pornind de la Dunăre este expropriată în folosul științei și studiată de către acesta din urmă.<sup>11</sup>

Podul este menționat în mai multe rânduri în secolele XVIII-XIX de către diverși istorici sau filologi<sup>12</sup> și care, în covârșitoare măsură, îl atribuie lui Traian, perpetuând informația eronată datorată lui Anton Maria del Chiaro. În chip neașteptat, contele de Marsigli – „părintele cercetărilor moderne asupra problemei porturilor romane de la Dunărea Inferioară”<sup>13</sup> îl localizează în mod greșit cu 16 km în amonte, între Vadin și Orlea,<sup>14</sup> lăsând practic neinvestigată zona dintre Ghighi (Oescus) și Celei (Sucidava). Resturile podului constantinian dintre ultimele localități se vedeau în anii cu apă scăzută, iar despre acestea știa în a doua jumătate a secolului al XIX-lea Felix Kanitz,<sup>15</sup> fie de la localnici, ori de la piloții Societății de navigație cu aburi pe Dunăre din Viena (*Erste Donau-Dampfschiffahrts-Gesellschaft - DDSG*). Unul dintre pilonii din piatră ai podului, aflat în apropierea malului românesc, pe șenalul navigabil, este consemnat de Cezar Bolliac în teren, în iulie 1869. Starea sa foarte bună de conservare pricinuia neajunsuri navigației, de el lovindu-se în mai multe rânduri vapoare, unul chiar scufundându-se lângă acesta.<sup>16</sup>

Portalul de nord va fi mai întâi dezvelit de către același literat și gazetar Cezar Bolliac, pasionat arheolog diletant, în 1873, după ce îl identificase și îi marcaseră poziția în plan patru ani mai devreme.<sup>17</sup> Portalul se va acoperi repede cu aproape 1.50 m de pământ și gunoaie scurse de pe coasta satului, dar va fi reddezvelit și cercetat într-o campanie intensivă purtată vreme de două luni, între 16 iunie – 15 august 1898, de către Pamfil Polonic și Grigore Tocilescu.<sup>18</sup> Pornind de la observațiile riguroase și desenele amănunțite ale inginerului topograf Pamfil Polonic, Grigore Tocilescu publica rezultatele acestor cercetări câțiva ani mai târziu<sup>19</sup>, oferind, de fapt, baza documentară esențială pentru contribuțiile de mai târziu ale lui Dumitru Tudor. Sub coordonarea celui din urmă sunt reluate săpături de documentare ale portalului de nord și ale pilonilor învecinați în vara anului 1968. Rezultatele acestora se regăsesc într-un articol de sinteză realizat de Octavian Toropu, reunind descrierea tehnică a structurilor de zidărie, materialul numismatic recoltat, o reconstituire detaliată a dimensiunilor podului, considerații asupra momentului

<sup>6</sup> <https://gallica.bnf.fr/ark:/12148/btv1b5962803x/fl.zoom.r=indice+topografico.langEN#>

<sup>7</sup> Giurescu 1943, 21.

<sup>8</sup> Înainte de intrarea în Romula, vezi Țentea, Matei-Popescu și Călina 2021, 69-74 și, în mod special, Fig. 21.7, 21.8.

<sup>9</sup> Măndescu 2019, 489.

<sup>10</sup> Marsigli 1726, 39.

<sup>11</sup> Tudor 1938, 4. Vezi și Tudor 1978, 432, Fig. 134.1 (drumul roman la nord de Celei, foto 1931).

<sup>12</sup> Tudor 1971, 158.

<sup>13</sup> Tudor 1971, 12.

<sup>14</sup> Marsigli 1726, II, 37-39 (*De ponte ligneo Constantini*); Tudor 1971, 18-22.

<sup>15</sup> Kanitz 1882, II, 162. Vezi și Tudor 1971, 164, n. 17; Tudor 1974, 121, n. 18. Felix Kanitz menționa cu acea ocazie nu doar informațiile primite de la localnici, dar și pe cele furnizate de piloții (*Steuermänner*) acestei Erste Donau-Dampfschiffahrts-Gesellschaft despre stâlpii din piatră ai podului constantinian.

<sup>16</sup> Odobescu 1878, 73. Vezi și Toropu și Tătulea 1987, 16, n. 18.

<sup>17</sup> Tudor 1971, 164-166; Odobescu 1878, 71-73 (Raport către Ministrul Instrucțiunii Publice al lui Cezar Bolliac, publicat în Monitorul Oficial 222-224/1869), mai ales planul de la p. 72, unde pilonii podului (portalul de nord și un stâlp din Dunăre) apar marcați cu C – *Picioru de podu*.

<sup>18</sup> Tudor 1971, 166-168.

<sup>19</sup> Tocilescu 1902, 232-247.



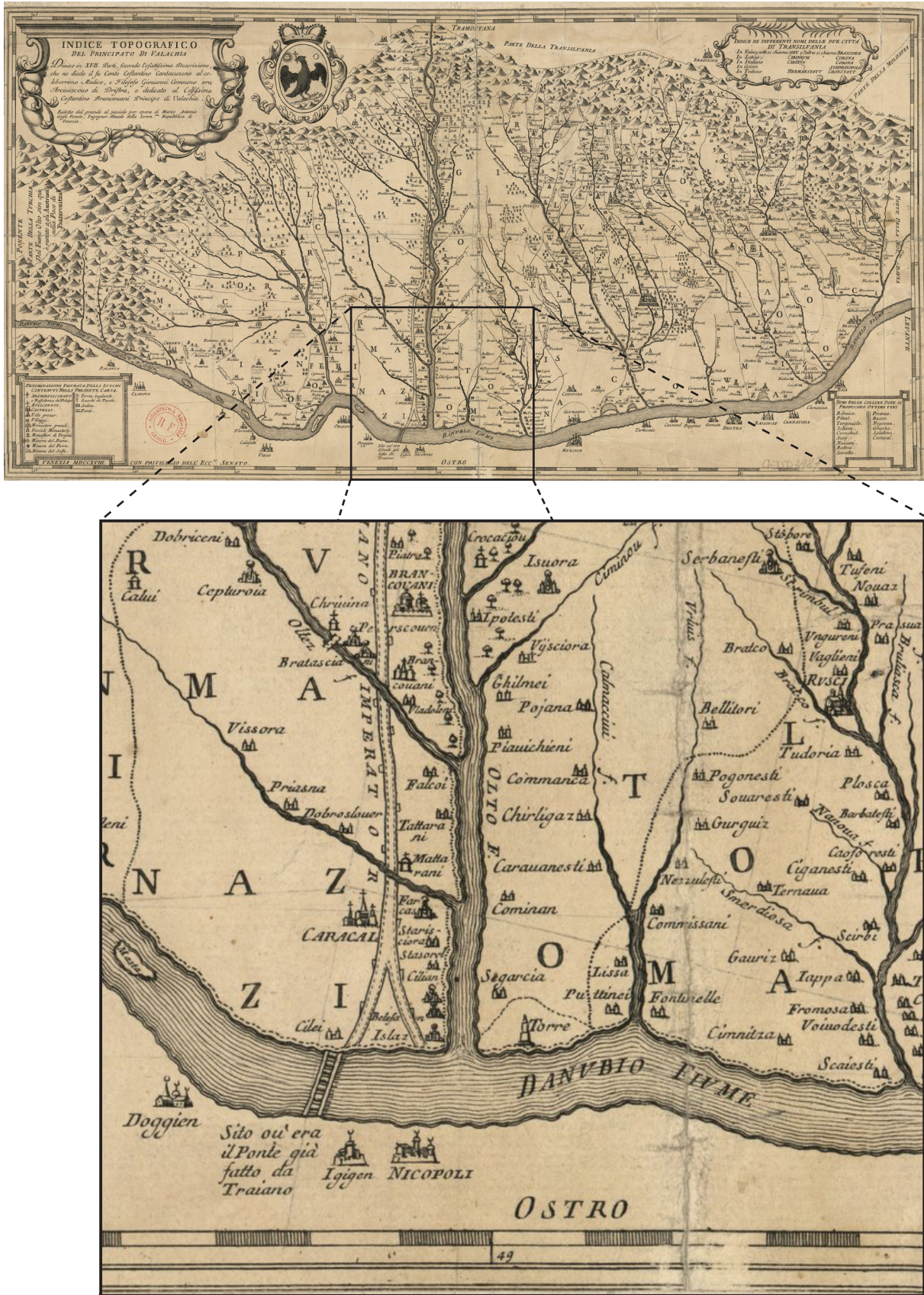


Fig. 2. Podul între Igigen și Cilei. Indice topografico del Principato di Valachia, Cantacuzeno, hartă la Anton Maria Del Chiaro, „Istoria delle moderne rivoluzioni della Valachia”, Venetia, 1718. Bibliothèque Nationale de France, Département Cartes et Plans, CPL GE DD-2987 (5946 B), <https://gallica.bnf.fr/ark:/12148/btv1b5962803x/fl.zoom.r=indice+topografico.langEN#>



în care acesta încetează să mai fie funcțional etc.<sup>20</sup> Nici un alt demers nu a mai fost apoi cunoscut sau publicat, până la evaluarea arheogeofizică din octombrie 2022, ale cărei rezultate se vor regăsi în paginile de mai jos.

De ce romanii preferă ridicarea podului între Oescus și Sucidava unei poziții chiar la gura Oltului, la Islaz, care ar fi asigurat legătura directă cu *limes Alutanus*? Pe lângă unele avantaje derivate din caracteristici tehnice locale ale cursului Dunării între Ghighen și Celei, explicația este dată de poziția strategică a piciorului de pod sudic. Acesta se afla la puțin mai mult de 3 km de *Colonia Ulpia Oescensium* și de sediul legiunii V Macedonica, dar, iarăși, la și mai scurtă distanță de vărsarea râului Isker. Urmând Valea Iskerului, putea fi aflată cea mai bună cale de traversare a Balcanilor în zona locuită altădată de triballi.<sup>21</sup>

Inaugurarea podului a fost comemorată prin baterea unui medalion din aur (?) în monetăria din Roma în 328, cu scopul evident de a reprezenta un document de arhivă, care să immortalizeze marea realizare tehnică. Astăzi sunt cunoscute doar două copii din bronz ale unui original pierdut.<sup>22</sup> Compoziția era semnalată de multă vreme, fiind pentru prima dată publicată (împreună cu desenul reversului, Fig. 3) de Sebastiano Erizzo încă din veacul al XVI-lea, în anul 1559.<sup>23</sup>

Aversul medalionului de bronz cu diametrul de 37,6 mm (respectiv de 37,1 mm) prezintă bustul cuirasat, drapat al împăratului Constantin, spre dreapta; împăratul poartă o diademă decorată cu rozete, iar împrejurul efigiei descifrăm legenda CONSTANTI - NVS MAX AVG. Pe revers poate fi văzut un pod de piatră, cu trei arcade și un turn de pază la unul dintre capete. Printr-o dungă groasă, arcuită, este indicat tablierul podului, sprijinit pe pilonii din piatră ridicați în apele Dunării. Împăratul, în costum militar și mantie (*paludamentum*), înaintează spre dreapta pe pod, ținând lancia ridicată cu mâna dreaptă și scutul cu cea stângă; în centrul scenei apare Victoria, care ține un trofeu în mâna stângă, iar cu dreapta arată spre un captiv îngenuncheat, privind către împărat, la celălalt capăt al podului. Scena este completată la partea inferioară cu reprezentarea zeului fluvial, bărbos, după o formulă iconografică inspirată de Columna lui Traian. Sub arcele podului ar putea fi văzute siluetele unor ambarcațiuni, dacă nu cumva intenția artistului fusese o simplă încercare de redare a valurilor fluviului.<sup>24</sup> Legenda distribuită circular este SA - LVS REIP (!)(ublicae) // DANVBIVS în exergă. Chiar inscripționarea denumirii latine a fluviului altcumva decât în singura formă utilizată în antichitate (*Danuvius*) ne face să înțelegem, fără urmă de îndoială, că nu ne aflăm în fața unei piese din vremea când se ridica podul între Oescus și Sucidava (Fig. 4.1-2).

O frumoasă tradiție etnografică a păstrat peste timp amintirea podului împăratului Constantin. Localnicii de pe ambele maluri ale fluviului îl numesc ”podul de aramă”, perpetuând convingerea potrivit căreia picioarele acestuia ar fi fost turnate din metal. Pe puntea podului lui Traian din Câmpia Romaniștilor ar fi trecut, în credința populară, Domnul de Rouă, în cursul nopții, îndreptându-se spre curțile lui Ler Împărat, de la cetatea Antina (*Romula/Reșca*).<sup>25</sup> Un sămbure de adevăr ar fi în toată această poveste, potrivit însemnărilor inginerului hotarnic Alexandru Popovici din Turnu Severin: „Românii de acolo (din Celei) numesc podul lui Traian (?) podul de aramă, pentru că s-a găsit în Dunăre o scoabă de aramă ca de 3 siuhi de lungă (adică de 3 picioare= 90 cm), în patru muchii, groasă ca un fier de plug, cu capetele îndoite care țineau pietrele! Această scoabă s-a scos cu ostia când se prindea pește”.<sup>26</sup>



Fig. 3. Aversul medalionului bătut în cinstea ridicării podului lui Constantin cel Mare. Desen, Sebastiano Erizzo (ca 1559), vezi Erizzo 1584, 567.

<sup>20</sup> Toropu 1972.

<sup>21</sup> Tudor 1971, 156; Tudor 1974, 102.

<sup>22</sup> Vezi piesa păstrată la Kunsthistorisches Museum, Münzkabinett, RÖ 32345: [www.khm.at/de/object/1059843/](http://www.khm.at/de/object/1059843/). O a doua piesă este cea de la Cabinet des Médailles (Paris), Maurice 1908-1912 (vol. I), 105, Pl. IX.9, care poate fi consultată și online: <http://ark.bnf.fr/ark:/12148/cb45877165j>. Vezi și Alföldi 1926, 162-164.

<sup>23</sup> Erizzo 1584, 567 (introducerea la prima ediție este semnată 4 martie 1559; ed. a IV-a este datată ca. 1584). Discuția critică exemplară, cu prezentarea elementelor copiate după un original antic, la Alföldi 1926, mai ales p. 165.

<sup>24</sup> Barnea și Iliescu 1982, 135; Tudor 1974, 114-115.

<sup>25</sup> Tudor 1966, 34-35. Despre legenda lui Ler Împărat, vezi Dumitrescu 1911a; Dumitrescu 1911b; Dumitrescu 1912.

<sup>26</sup> Odobescu 1878, 49 (fragment din anexa conținând note despre antichitățile județului Romaniștilor culese din condicele manuscrise ale inginerului Alexandru Popovici, în parte publicate în Trompeta Carpaților nr. 869 din 11/24 noiembrie 1870);



Fig. 4. 1-2. Copie după medalionul bătut în cinstea podului lui Constantin cel Mare.

1. Cabinet des Médailles (Paris), <http://ark.bnf.fr/ark:/12148/cb45877165j>;

2. Kunsthistorisches Museum, Münzkabinett, RÖ 32345: [www.khm.at/de/object/1059843](http://www.khm.at/de/object/1059843).

Despre podul propriu zis<sup>27</sup>, adică despre picioarele păstrate în albia Dunării navigabile până în zilele noastre, avem variate informații, culese în mai multe rânduri. Grigore Tocilescu, care aflase de la pescarii din Celei despre urmele a nu mai puțin de șapte piloni sau "șapte vâltori"<sup>28</sup>, nota următoarele: " Ca să ne încredințăm, am profitat de epoca când Dunărea era scăzută (în toamna anului 1893), și însoțit de d. inginer topograf Polonic, de primarul și învățătorul din Celei și de mai mulți pescari, ne-am dus cu luntri pînă la mijlocul fluviului, și aici, în locul unde apa face vîltori sau anăfornițe, după multă osteneală, am prins cu frînghiile unul din acele picioare, și prin sondaje am constatat: 1) la o adîncime de 2,85 m s-a dat de pietre mari; piciorul are o lungime de 10 m și o lățime de 6 m ; 2) dînd în lături pe lîngă pietre, nu s-a putut ajunge la fundul Dunării, măcar că nuiua de sondaj avea o lungime de 6 m. Podul are direcțiunea drumului lui Traian, coada bălții și 100 m spre est de pichetul bulgăresc, drept către ruinele

vezi și Tudor 1974, 102.

<sup>27</sup> Bibliografia de bază asupra podului o datorăm, în cea mai mare măsură lui Dumitru Tudor: Tudor 1934; Tudor 1965, 74-78; Tudor 1966, 33-36; Tudor 1971; Tudor 1974. Vezi, ulterior, și Toropu 1972; Toropu și Tătulea 1987, p. 230-240; Gherghe, Amon 2007.

<sup>28</sup> Tudor 1974, 103, 109.

coloniei Oescus de la Ghighiu.<sup>29</sup>

Chiar înainte de a începe săpăturile arheologice sistematice la Sucidava (1934), Dumitru Tudor iniția în luna octombrie 1933, o cercetare a albiei Dunării, în colaborare cu șeful serviciului Diviziei de Dragaje din Giurgiu, inginerul C. Voiosu. Cu un vas al Serviciului Hidraulic Român<sup>30</sup> și cu ajutorul unor scafandri profesioniști au fost realizate atunci sondaje și măsurători de precizie pe linia amplasamentului podului lui Constantin cel Mare. Cu acea ocazie s-a putut alcătui, în premieră, profilul transversal prin pilele podului, dar și un plan general de situație între Celei și Ghighin (1: 10.000) (Fig. 10 și 24a). Tot atunci au fost măsurate adâncimile apei de pe un vas, din 26 în 26 m; cea mai adâncă cotă a apelor Dunării în

raport cu etiajul nu depășea în acel moment 5 m (prezentând o diferență în minus de 0.50 m față de Turnu Severin).<sup>31</sup> Profilul transversal prin albia fluviului a putut evidenția atunci doar trei dintre stâlpii de zidărie din structura de rezistență a podului, grupați înspre mijlocul albiei și la o adâncime de 2.20-2.60 m față de etiaj.<sup>32</sup> Toți trei fuseseră distribuiți în așa fel încât să evite adâncimea maximă a apei. Situația descrisă de Dumitru Tudor coincide cu ceea ce semnalase, cândva la începutul veacului al XX-lea, o comisie formată din specialiști ruși, observând într-o perioadă de scădere a apelor Dunării trei picioare de pod în mijlocul fluviului.<sup>33</sup>

Ce a mai adus nou cercetarea din 1933, față de importanțele date deja menționate în rândurile de mai sus? În primul rând, măsurătorile efectuate atunci au putut identifica lățimea pilelor de zidărie care susțineau podul. Standardul era acela de 19 m, adică identic cu dimensiunile podului lui Traian de la Drobeta. Ca și în cazul acestuia din urmă, erau dotate cu *avant* și *arierbec*, iar lungimea lor (în forma deteriorată!) ajungea la 26 m. Pilele fuseseră îmbrăcate cu parament de piatră masivă. Un asemenea bloc, păstrat cândva la Șantierul Naval din Giurgiu, măsoară 0.90 x 0.65 x 0.55 m; blocurile erau legate cu scoabe de bronz, din soiul celui descris de inginerul Alexandru Popovici. Construcția podului între Oescus și Sucidava a fost cu siguranță inspirată, prin tehnică și dimensiuni, de podul lui Apollodor din Damasc de la Drobeta.<sup>34</sup> Nu este deloc exclus ca autorul podului să fie, la rândul său, un constructor de renume, poate chiar misteriosul Teophilus Patricius, *proconsul*, *quaestor* și apoi *praefectus Urbi* în noua capitală. Pe acesta din urmă îl aflăm comentând tehnica de construcție a pilelor podului lui Traian cu ajutorul chesoanelor (*κιβώτιον*),

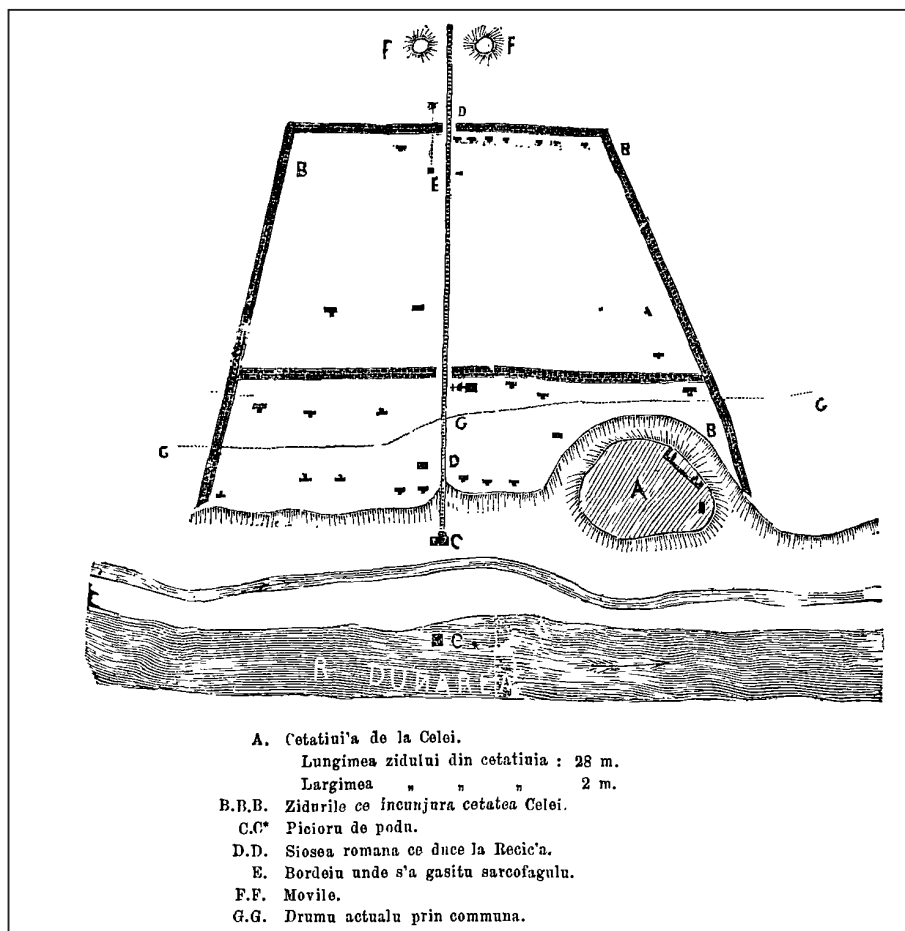


Fig. 5. Sucidava, plan de situație (1869) – Cezar Bolliac, Raport către Ministrul Instrucțiunii Publice, Monitorul Oficial 222-224/1869: Odobescu 1878, 72.

<sup>29</sup> Tocilescu 1902, 241.

<sup>30</sup> Pentru Serviciul Hidraulic Român, înființat în 1878, cu rolul de amenajare și marcare a șenalului navigabil, vezi Dorondel și Șerban 2022, 113.

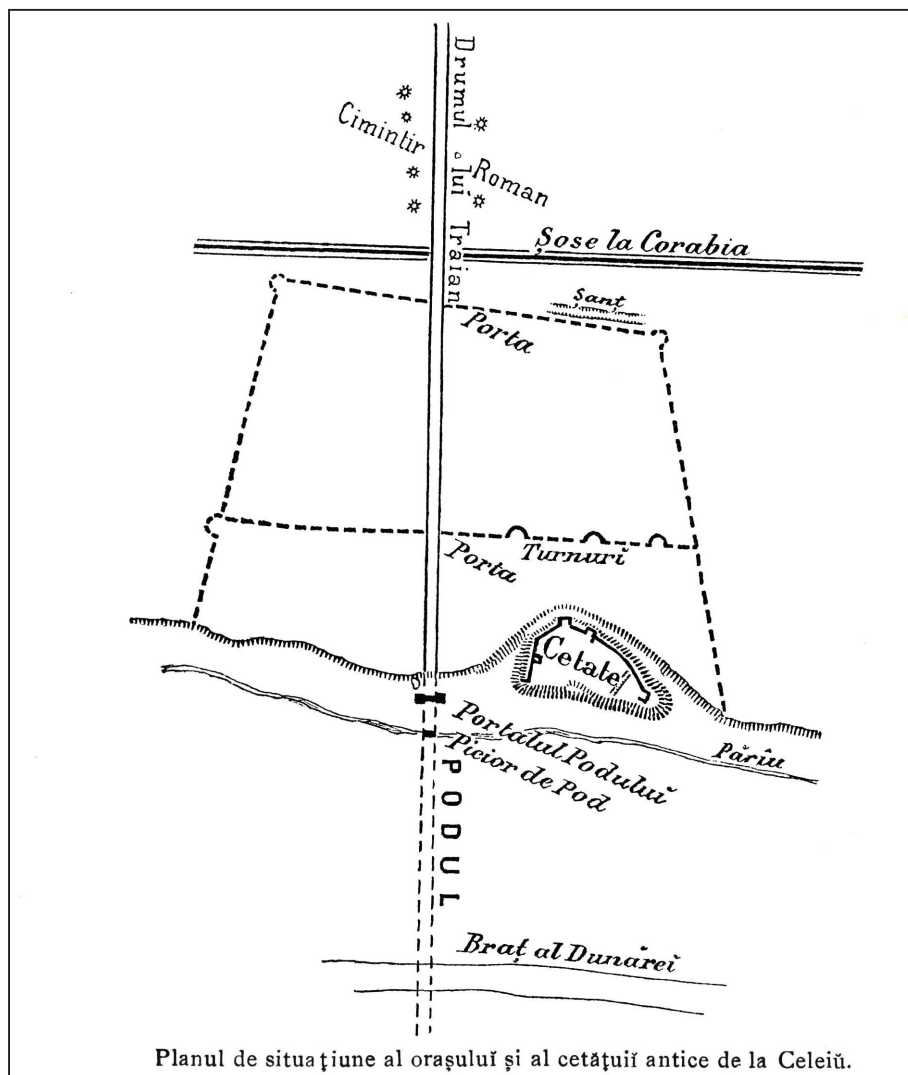
<sup>31</sup> Tudor 1974, 111.

<sup>32</sup> Tudor 1934, 9, Fig. 3 (prima prezentare grafică a acestui profil transversal); Tudor 1966, Fig. 14; Tudor 1971, 170 și Fig. 43.

<sup>33</sup> Tudor 1971, 170, n. 25. Tot trei piloni aflăm amintiți (din informațiile localnicilor) și la Škorpil 1905, 464.

<sup>34</sup> Tudor 1965, 77; Tudor 1971, 171.





Planul de situație al orașului și al cetății antice de la Celei.

Fig. 6. Sucidava, plan de situație – Tocilescu 1902, 233.

zidărie de 2.50 x 8 m amintită (și desenată altădată) de Pamfil Polonic la 50 m sud de portal, în gărla Bozahuzului, posibil distrusă între timp sau îngropată în aluviuni (Fig. 6; 7.1; 9; 10).<sup>39</sup>

<sup>35</sup> Tudor 1965, 77; Tudor 1966, 34; Tudor 1971, 78-79; Tudor 1974, 118, n. 47. Asupra acestui prea puțin cunoscut Theophilus Patricius, menționat de Ioannes Tzetzes în sec. XII (Chiliades, II, 34), vezi, recent, Rance 2022.

<sup>36</sup> Tudor 1971, 169. În această zonă cu piatră nu se puteau înfige piloni de lemn pentru construcția picioarelor podului, potrivit lui Dumitru Tudor.

<sup>37</sup> Campania din 1898 s-a desfășurat în intervalul 16 iunie – 15 august (vezi și Tudor 1974, 106 și n. 22, unde aflăm că profesorul D. Tudor a achiziționat de la fiul lui Pamfil Polonic un *Carnet-manuscris de notițe despre săpăturile la Celei din 1898*). Pentru descrierea campaniei de săpături, vezi Tocilescu 1902, 239-243; Tudor 1974, 106-107; Toropu și Tătulea 1987, 16-17. În însemnările păstrate la Academia Română (Mss Pamfil Polonic I, nr. 7, *Săpăturile de la Celei*, p. 11-12), Pamfil Polonic consemna următoarele: "Picioarul de pod. La 132 m spre apus de cetate s-au găsit ruinele unui picior de pod. Locuitorii spun că aci a fost în vechime un pod peste Dunăre pe care îl numesc "Podul de aramă" și că are direcția drept spre cetate romană de la Ghighiu (în Bulgaria, Oescus) și că în Dunăre se găsesc încă 7 picioare de peatră a podului și de care în timpul scăderii Dunărei s-au lovit și s-au scufundat mai multe șlepuri./ Am desgropat piciorul de pod din marginea satului care era acoperit cu un strat de 3 m gros de pământ și cu gunoaie și am dat de un zid de 13 m lung și 6.35 m gros (vezi planul). Pe acest zid este în ambele părți câte un stâlp de zid: cel de apus 3:3.72 m cel despre răsărit 3.20:3.90, care cred că suportau poarta podului; în partea despre apus piciorul podului este legat cu un zid de 1.45 gros; poate că este o rămășiță a zidului înconjurător de sud a orașului antic. Fața zidului este lucrat(ă) cu pietre cubice."

<sup>38</sup> Toropu 1972, 22, n. 20: săpătura a fost realizată sub coordonarea prof. Dumitru Tudor, iar rezultatele cedate spre publicare exclusivă lui Octavian Toropu.

<sup>39</sup> Tudor 1971, 175; Toropu 1972. Gârla "Bozahuzului" reprezintă o variantă locală pentru Bogaz, Bohaz (tr. Boğaz), care se traduce prin gât, gură strâmtă, intrare strâmtă într-un golf etc.

într-o lucrare a lui Ioannes Tzetzes din veacul al XII-lea.<sup>35</sup>

Mai departe, aceleași cercetări din toamna anului 1933 au fost în măsură să stabilească că fundul Dunării are în cea mai mare parte o structură aluvionară, cu excepția unei secțiuni în care, spre malul bulgăresc, pe circa 130 m fundul apei este format din piatră – terminație a prispei balcanice.<sup>36</sup>

Dacă cercetările în apele fluviului au rămas fără alte urmări pentru aproape un secol, adică până la batimetria din mai 2017, o verificare a structurii și dimensiunilor portalului de nord al podului, comparativ cu informația din vremea săpăturilor lui Grigore Tocilescu și Pamfil Polonic<sup>37</sup>, s-a realizat în campania anului 1968.<sup>38</sup> Ceea ce nu a reușit însă să confirme săpătura respectivă a fost existența pilei de

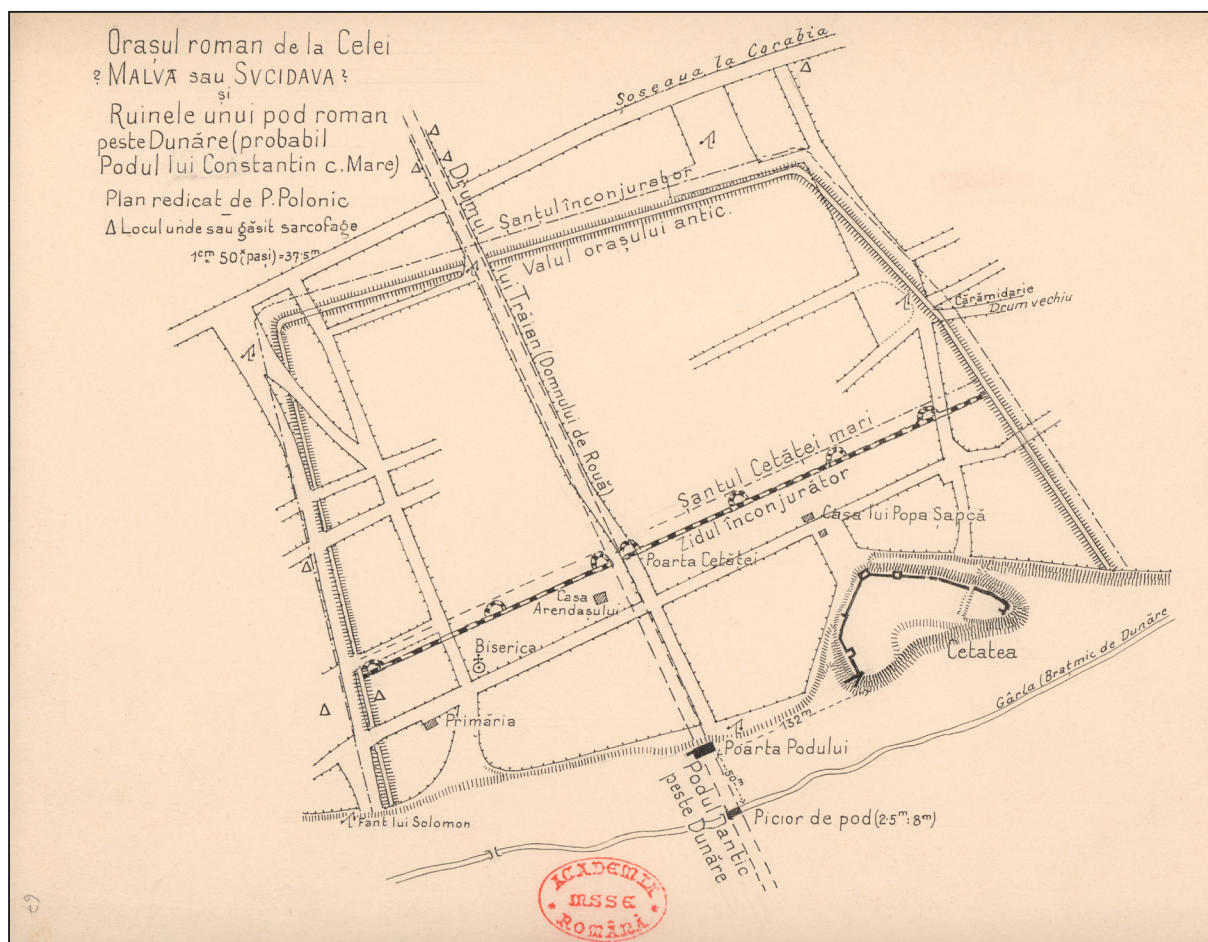


Fig. 7. Sucidava, plan de situație – sistemul de fortificare de sec. III și castellum-ul târziu (sec. IV-VI p. Chr.). Pamfil Polonic, Academia Română, Secția Manuscrise și Carte Rară, Mss Pamfil Polonic I, Varia, nr. 67.

În schimb, reddezvelirea portalului de nord al podului în vara anului 1968 a evidențiat o fundație solidă, în tehnică *opus incertum*, cu piatră spartă, legată cu mortar de var (Fig. 11.1-3). Dimensiunile platformei sunt de 14.50 m lungime și 7.00 m lățime, iar adâncimea la care coboară fundația depășește 1.50 m. La cota respectivă săpătura s-a oprit, din pricina puternicelor izvoarelor întâlnite. Masivul de zidărie prezintă un gol de formă dreptunghiulară la partea de nord (3.70 m (nord) x 2.85 m (est) x 2.70 m (vest) x 3.85 m (sud) și, atât cât a putut fi verificat, prezintă un postament în trepte, între care prima, cea exterioară, este lată de 0.35 m. Un avantbec a putut fi identificat pe latura de sud-vest, adică spre amonte, detaliu care lipsește în partea opusă (de sud-est), unde conturul zidăriei descrie un unghi de 90° (Fig. 11.1). Acest avantbec al portalului sugerează importanța și debitul brațului secundar al Dunării spre malul românesc din momentul în care a fost realizat.<sup>40</sup> Dumitru Tudor îi atribuie platformei-postament funcția conjugată de pilă-culee și portal al podului (Fig. 12-13); în aprecierea sa, el se baza pe puternicele picioare laterale de susținere, care măsurau 3,95 x 3,15 m (est) și 3.75 x 2.95 m (vest) și care fuseseră ridicate la o depărtare de 5.70 m unul față de celălalt. Acest ultim fapt este, fără îndoială, esențial pentru a putea stabili cu oarecare precizie lățimea porții podului și, prin extensie, pe cea a tablierului. Paramentul celor două picioare era dotat pe direcția est și vest (amonte și aval) cu câte un brâu de egalizare de cărămidă, alternând cu rândurile din blocuri de calcar, cioplite regulat. După urmele lăsate în emplecton, elevația prezenta paramenți cu blocuri de dimensiuni mari, măsurând 0.70 x 0.60 x 0.30 m. Spre sud, picioarele sunt legate organic, printr-un trunchi solid de zidărie (cu dimensiunile maxime de 11.20 x 3.50 m), având rolul de stabilizare și preluare a greutății structurii superioare a portalului, dar și de apărare în momentele de creștere a nivelului apei.

Tot în 1968 au fost identificate la 10 m nord de portal, urcând panta către satul Celei, resturile fundației unui postament masiv de zidărie (2.25 x 5.90 m), lucrat în aceeași tehnică *opus incertum*, dar și urme de lemn putrezit care vor fi aparținut unor piloni sau tablierului (Fig. 11.1).<sup>41</sup> Materialul numismatic (șapte monede din bronz)

<sup>40</sup> Tudor 1971, 168.

<sup>41</sup> La 3, respectiv 7 m nord de ultimul zid: vezi Toropu 1972, 26; Tudor 1974, 114.



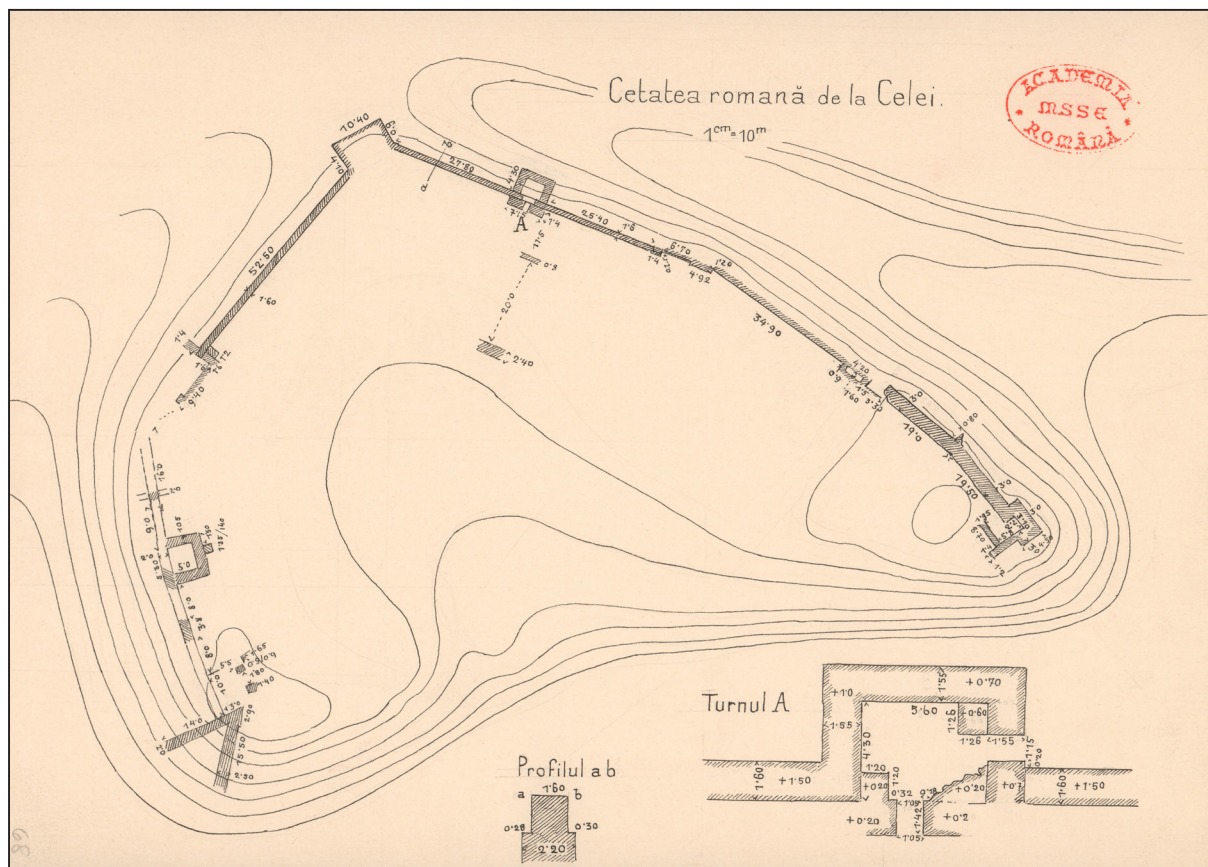


Fig. 8. Plan de situație – săpăturile Tocilescu&Polonic în castellum-ul târziu (sec. IV-VI p.Chr.). Pamfil Polonic, Academia Română, Secția Manuscrise și Carte Rară, Mss Pamfil Polonic I, Varia, nr. 68.

identificat cu acea ocazie, la curățarea vechilor săpături ale lui C. Bolliac și Gr. Tocilescu (Fig. 5-9), dar și în straturile nederanjate, aparține exclusiv epocii constantiniene, adică tocmai perioadei în care suntem siguri de funcționarea podului.<sup>42</sup> În condițiile în care pe malul stâng al fluviului lipsește această resursă naturală, piatra folosită pentru construcția podului ar putea fi chiar calcarul de Vrața<sup>43</sup>, atât de des întâlnit la Sucidava sau Romula pentru monumente funerare sau votive, artă statuară, elemente arhitectonice, proiectile, ori chiar piese de uz casnic.<sup>44</sup> Dumitru Tudor amintește și alte cariere înșirate pe malul drept al Dunării; de la sud de fluviu trebuie să fi fost adus și lemnul de calitate (stejar și conifere) utilizat pentru suprastructura podului.<sup>45</sup>

La o dată neprecizată, când portalul nu mai îndeplinește funcția sa inițială, sunt adăugate către vest și est ziduri de 1.45 m grosime, legate cu mortar diferit de cel al platformei și distribuite paralel cu brațul secundar al Dunării, aici funcționând un turn de apărare<sup>46</sup> sau, de ce nu, chiar un punct de acostare, legat de cetatea refăcută în sec. VI p.Chr. Mai aproape de zilele noastre, cu ocazia săpăturilor arheologice din 2002-2003, au fost descoperite elementele de zidărie care sprijineau o posibilă pasarelă, între capătul de nord al podului și colțul de sud-vest al cetății (zona dintre turnul A și poarta de vest) (Fig. 15.3; 16).<sup>47</sup> Deși autorii cercetării respective nu avansează o posibilă datare a ansamblului, el pare să fi avut o logică funcțională în secolul al IV-lea, cel puțin până la blocarea porții de vest pe la 364-366, în vremea uzurpării lui Procopius și a atacurilor gotice.<sup>48</sup> *Sycibida* (Σουκιβίδα) va fi refăcută de către împăratul Iustinian, după marile distrugerii hunice din prima jumătate a veacului al V-lea,<sup>49</sup> efort constructiv despre

<sup>42</sup> Toropu 1972, 26-27: de la Constans (337-350) și până la Julianus Apostata Caesar (355-360).

<sup>43</sup> Dumitru Tudor descria tipul de calcar drept unul "văros", ușor de lucrat și de transportat, în schimb puțin rezistent față de acțiunea agenților atmosferici și care se calcinează ușor, vezi Tudor 1974, 63. Și, totuși, calcarul de Vrața exploatat în Bulgaria, în jurul orașului Montana, este o piatră de calitate, prezintă o rezistență crescută în fața intemperiilor și a factorilor de eroziune, iar duritatea sa îl recomandă pentru utilizarea ca piatră de construcție în regiunile umede.

<sup>44</sup> Toropu și Tătulea 1987, 112.

<sup>45</sup> Tudor 1974, 117.

<sup>46</sup> Toropu 1972, 30; Tudor 1974, 114.

<sup>47</sup> Gherghe, Amon 2007.

<sup>48</sup> Toropu și Tătulea 1987, 175, 213-214.

<sup>49</sup> Tudor 1965, 105-124 (cap. V); Tudor 1974, 128-146; Toropu și Tătulea 1987, 73-87.



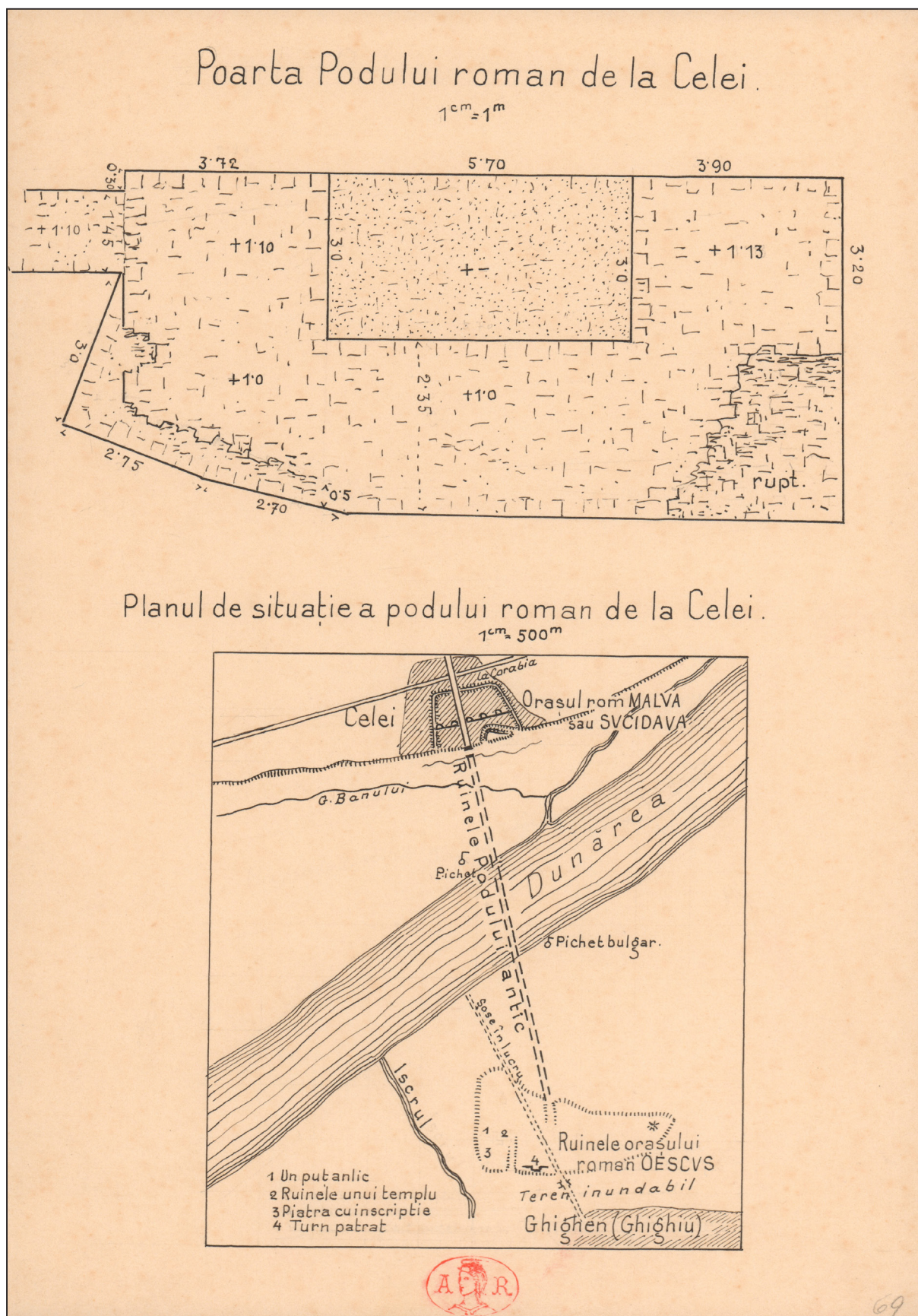


Fig. 9. 1. Pila-portal a podului de la Sucidava; 2. Plan de situație a podului roman de la Celei –Pamfil Polonic, Academia Română, Secția Manuscrise și Carte Rară, Mss Pamfil Polonic I, Varia, nr. 69.



care aflăm de la Procopius din Caesarea (De aedificiis, IV, 6, 32-35). Rămân, totuși, neclare atât căile de acces în cetate, cât și legătura cu fluviul. Săpăturile arheologice *intra muros* au pus însă în evidență faptul că cetatea este intens aprovizionată și funcționează ca bastion în *barbaricum* până la sfârșitul secolului al VI-lea, după cum mărturisesc amforele primite de garnizoană<sup>50</sup> și descoperirile numismatice, care se opresc în ultimii ani ai lui Mauricius Tiberius (582-602), sub atacurile puse în seama avarilor.<sup>51</sup> Nu știm foarte exact cum arăta instalația portuară în sec. VI p.Chr., dar volumul și diversitatea mărfurilor primite de apărători sunt dovezi implicite, incontestabile ale existenței sale.<sup>52</sup> În această etapă romano-bizantină trebuie să fi funcționat un cheu relativ simplu, imediat sub platoul pe care fusese ridicat *castellum*-ul în perioadă romană târzie, în legătură direct cu brațul secundar al Dunării. O oarecare idee despre felul în care s-ar fi putut închide succesiv spre sud sistemul de fortificare și, iarăși, despre oportunitatea unei porți pe această latură în antichitate sau în evul mediu ne putem face idee, grație unui recent articol datorat lui Lucian Amon.<sup>53</sup> Pornind de la ilustrația păstrată în *Codex Latinus Parisinus* – 7239, aflat la Biblioteca Națională a Franței, în speță *Tractatus Pauli Sanctini Ducensis* “*De re militari et machinis bellicis*”<sup>54</sup>, unde

apare figurat și Celeiul, Lucian Amon propune o restituție ipotetică cu trei turnuri și o poartă către apă.<sup>55</sup> Întreaga latură de sud a cetății lipsește, iar explicația lui Pamfil Polonic, consemnată la sfârșitul secolului al XIX-lea, este relevantă: “În partea de sud pe malul Balței nu se găsește zidul cetății, cred că el fiind așezat pe mal sub care curgea probabil în vechime Dunărea a fost stricat de apă”.<sup>56</sup> Din fostul braț secundar a mai rămas astăzi o simplă gârlă,

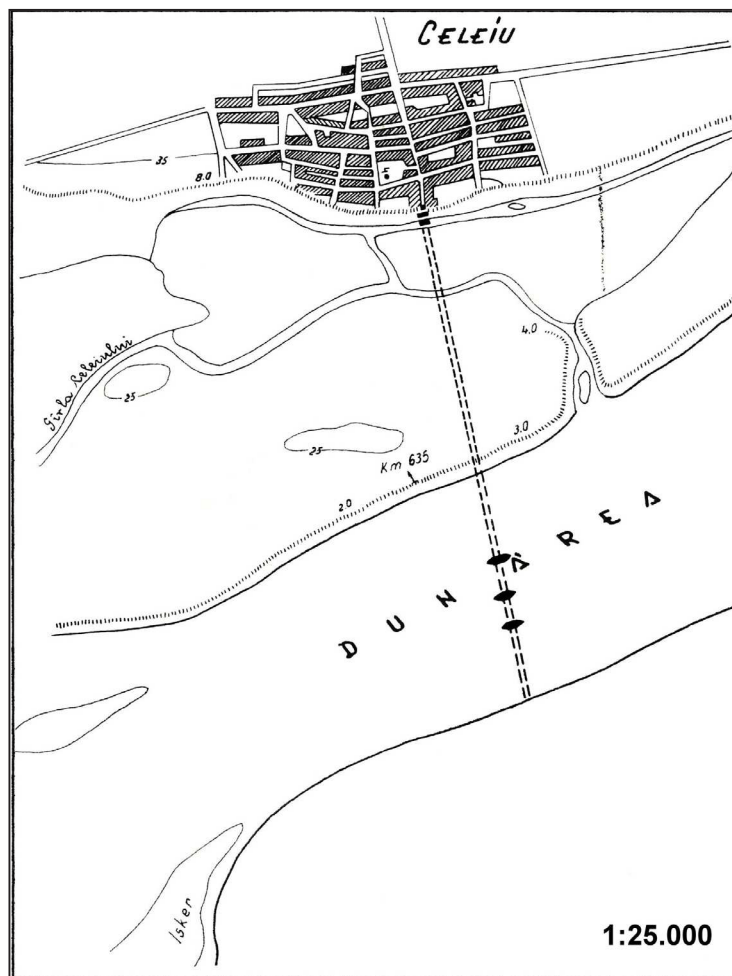


Fig. 10. Traseul podului de la Sucidava (cu pilele de pe malul de nord și cele identificate în Dunăre în 1933), Tudor 1971, 159, fig. 42.

<sup>50</sup> Tudor 1978, 433, 439 = Fig. 139 (amfore din mai multe tipuri: cele pentru *annona* – LRA1 și LRA2, apoi tipurile Antonova 9/ Zemer 67, Robinson M 273/ Opaiț C III-1, tipul C Snp III de la Sinope, ori așa-numitul tip “bag-shaped” Carthage LRA 5); Tudor 1965, 88, pl. XXV; Toropu 1976, 52, Fig. 17h = Bondoc 2009, 313, Fig. 317; Toropu și Tătulea 1987, 134, 135 = Fig. 43.2-9. Vezi o contribuție recentă referitoare la o amforă de tip LRA 1, la Gherghe și Amon 2011.

<sup>51</sup> Tudor 1966, 43, 48 (fântâna secretă, respectiv biserica paleocreștină); Tudor 1974, 136, 143 (monedă de la Mauricius Tiberius, 582-602, pierdută în coridorul fântânii secrete; două monede de bronz date 587/588 și 596/597, din biserică). Vezi, ulterior, Oberländer-Târnoveanu 2002, 129, n. 57, 132, n. 71 și passim; Vilcu și Nicolae 2010, 295-297, 305-307 (un lot mult mai larg, cu 27 monede certe de la Mauricius Tiberius, care confirmă situația anterioară).

<sup>52</sup> Cu informații succesive despre săpăturile din 1936 (reluate în 1958), la Tudor 1935-1936, 396-397, Fig. 3(j), 5; Tudor 1974, 38, 104 și Fig. 20 (p – marcaj pentru port), 82; Toropu și Tătulea 1987, 130 (chei și pavaj). Săpăturile din 1958 au dus la concluzia distrugerii unei clădiri importante (și, în consecință, a pavajului său) într-un *incendium* din sec. V p.Chr., dar abundența materialului amforic recoltat, reprezentativ pentru sec. VI p.Chr., sugerează că în această parte a cetății funcționa portul în vremea lui Iustinian și până la Mauricius Tiberius, vezi și Tudor, Bujor și Matrosenco 1961, 478-480 și Fig. 1.

<sup>53</sup> Amon 2015. Accesul principal în cetate pare să fi fost chiar cel de pe latura meridională, vezi Tudor 1974, 80, Fig. 20 R, care amintește un drum lat de 4 m, urcând dinspre colțul de sud-est și până în dreptul fântânii secrete.

<sup>54</sup> Pentru ediția în limba română la *Codex Latinus Parisinus*, vezi Dumitriu-Snagov 1979, în special 86, 89.

<sup>55</sup> Amon 2015, 12, Fig. 6-7.

<sup>56</sup> Mss Pamfil Polonic I (Academia Română, Secția Manuscrise și Carte Rară), nr. 7, *Săpăturile de la Celei*, p. 6. Acțiunii factorilor naturali i se adaugă demantelarea intenționată, până la baza fundației, vezi Tudor 1974, 81.

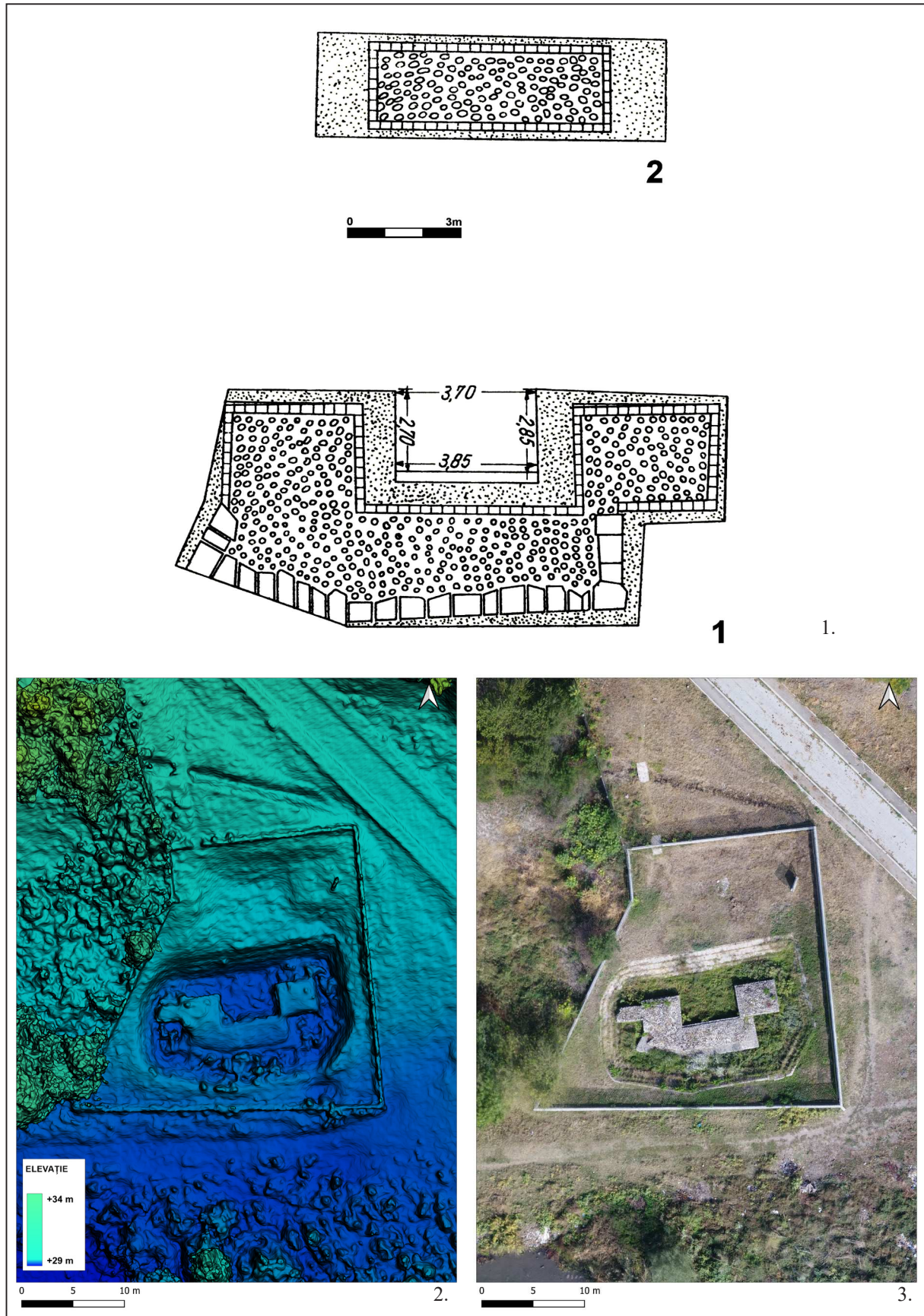


Fig. 11. 1-3. 1. Ruinele capătului de nord al podului roman - cercetări 1968 (după Oct. Toropu), Tudor 1971, 174, fig. 45 = Toropu și Tătulea 1987, 233, fig. 68; 2. DSM pilă-portal de nord, Vlad Călina (LIMES); 3. Ortofotoplan pilă-portal de nord, arhivă MNIR - PN LIMES.



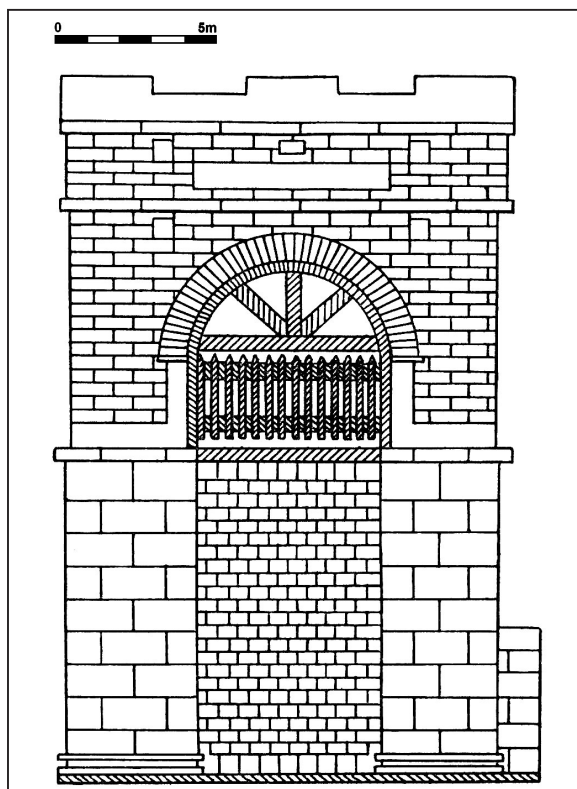


Fig. 12. Portalul de nord (Celei) al podului lui Constantin cel Mare, reconstituire ipotetică (Oct. Toropu), Tudor 1971, 178, fig. 47.

ambele fortificații fuseseră construite în dreptul unui important vad de trecere a Dunării și prezentau planimetric o caracteristică esențială: un pod, aflat imediat lângă colțul de sud-vest al fortificației care îl avea în pază.

Fortificația constantiniană de la *Sucidava* acoperea o suprafață foarte asemănătoare (adică cca 1.4 ha) cu cea a *frouirion*-ului Σουκίβιδα refăcut de Iustinian în sec. VI p.Chr., despre care amintește și Procopius din Caesarea, în *De aedificiis* (IV, 6.34; 11.20) (Fig. 8; 15.1-3; 17). Măsura importanței strategice a fortului era dată de funcționarea acolo a unui *praefectus legionis V Macedonicae*, despre care aflăm din *Notitia Dignitatum* (XLII, 39);<sup>61</sup> momentul acestei decizii strategice ar fi datat chiar după înfrângerea lui Licinius în 324 și, foarte probabil, în legătură cu începerea construcției podului.<sup>62</sup> Comandamentul principal al legiunii se găsea în vremea lui Constantin cel Mare imediat peste fluviu, la *Oescus*, unde este atestat un alt *praefectus* (XLII, 33). Dar pe lângă *Oescus* și *Sucidava*, *praefecti* ai leg. V *Macedonica* sunt menționați de *Notitia Dignitatum* și pentru *Varinia(na)/Leskovec* și *Cebrus/Gorni Cibăr* (XLII, 31-32). Cele patru corpuri de legiune apărau secțiunea dunăreană între *Oescus* și *Ratiaria*, ultima fiind și capitala Daciei *Ripensis*. În chip simetric erau organizate, pe lângă comandamentul principal de la *Ratiaria*, alte patru prefecturi înspre amonte, de data aceasta formate din efectivele legiunii XIII *Gemina* (la *Dierna/Orșova*, *Transdrobeta/Kostol*, *Aegeta/Brza Palanka?* și *Burgus Novus/?*, potrivit *Not.Dign.* XLII, 34-38).<sup>63</sup> Cele mai multe dintre cărămizile ștampilate de epocă romană târzie descoperite la *Celei* amintesc, după cum

alimentată continuu de izvoarele care țâșnesc din malul terasei înalte a *Sucidavei*.<sup>57</sup>

Oricum, *Sucidava* avusese un înfloritor port fluvial și în epoca Principatului, undeva pe malul albiei minore a Dunării, care la acea vreme era deschisă navigației.<sup>58</sup> Aici funcționa și un birou vamal (*statio portorii*) sub comanda unui *procurator* în ultima parte a secolului al II-lea p.Chr., potrivit unei inscripții (CIL III 8042 = IDR II 188), găsită de Cezar Bolliac și reluată de Gr. Tocilescu.<sup>59</sup> Inscripția menționa doi *servi villici* (sclavi intendenți) ai biroului vamal local, *Zoticus* și *Salvianus*, sub comanda procuratorului *Claudius Xenophon*. Promovat, *Salvianus* apare menționat într-o altă inscripție de la *Ephes* (CIL III 7127 = 6575), pusă aceluiasi *Claudius Xenophon*, care pe la 187-189 p.Chr. purta titlul de *proc(urator) (publici portorii) Illyrici per Moesiam Inf(eriorem) et Dacias tres*, într-o vreme când vama din *Illyricum* se numește *publicum portorium vectigalis Illyrici*, ori, mai simplu, *vectigal Illyrici*.<sup>60</sup>

Dar ce apăra mai precis podul ridicat de Constantin cel Mare în vara anului 328? Ce se poate spune cu certitudine despre garnizoana care ocupa fortificația de la *Sucidava* la vremea funcționării sale, sub dinastia constantiniană? Când încetează să mai fie utilizat podul? În secolul al IV-lea p.Chr., *Sucidava* și *Drobeta* (în amonte) constituiau cele mai importante capete de pod de pe malul de nord al fluviului, în secțiunea Dunării de Jos care aparținea Daciei *Ripensis*. Deloc întâmplător,

<sup>57</sup> Tudor 1971, 160.

<sup>58</sup> Toropu și Tătulea 1987, 130, 230.

<sup>59</sup> Tocilescu 1879, 41, nr. 2.

<sup>60</sup> Opreș și Rațiu 2016, 92, 103 = pl. IV (pentru stațiile de vamă, certe sau ipotetice, cunoscute pe cale epigrafică în zona Dunării de Jos în sec. II-III p.Chr.) și *passim*, pentru literatura dedicată problemei.

<sup>61</sup> Pentru organizarea frontierei dunărene a Daciei *Ripensis*, vezi Petolescu 2010, 311-312; Zahariade 2014-2015; Gudea și Zahariade 2016.

<sup>62</sup> Bondoc 2009, 80, 114; Barnea și Iliescu 1982, 111.

<sup>63</sup> Despre funcționarea acestui tip de comandă militară la Dunărea de Jos (Moesia I, Dacia *Ripensis*, Moesia II și *Scythia*), cu *praefecti legionum* și *duces*, vezi Gudea și Zahariade 2016, 48, 50, 75. Localizarea certă sau propuneri de localizare a siturilor, la Zahariade 2014-2015, 122, tab. I.

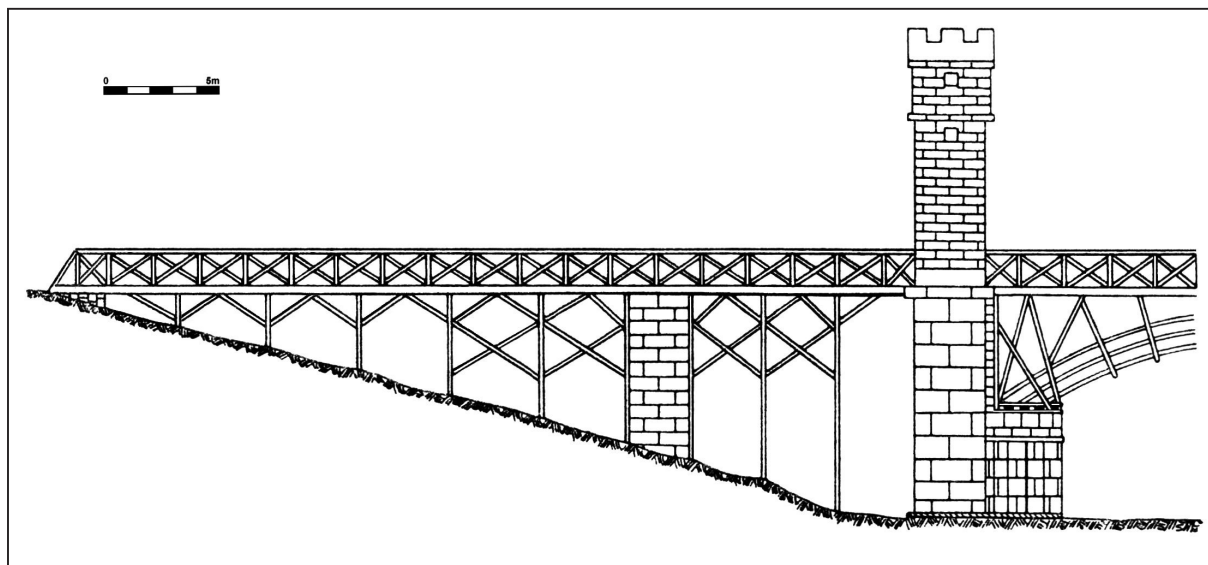


Fig. 13. Capul de nord al podului lui Constantin cel Mare de la Celei, reconstituire ipotetică (Oct. Toropu), Tudor 1971, 179, fig. 48.

era de așteptat, legiunea V Macedonica.<sup>64</sup> Repertoriul cunoscut este însă unul variat, cu alte ștampile aparținând legiunilor VII Claudia și XIII Gemina,<sup>65</sup> ori unor unități de cavalerie.<sup>66</sup>

În aceeași vreme și în aceeași logică strategică cu inaugurarea podului (a. 328) și cu întărirea *castellum*-ului de la Sucidava (faza II, nivelul 2)<sup>67</sup> este reparat drumul roman înspre Romula (Reșca). Acesta este vizibil în teren pe o distanță neîntreruptă de 17.5 km (măsuраți de la portalul din Celei al podului), până la limita sudică a satului Crușovu. Lângă Celei, mai precis într-un punct situat la 1479 m (*milia passuum*) de portalul de nord al podului fusese ridicată cea mai târzie bornă miliară cunoscut în Dacia de la nord de Dunăre<sup>68</sup>, datat în anul 328 (AÉ, 1939, 19 = IGLR, 278) (Fig. 14).<sup>69</sup> Este însă primul și singurul din seria miliarilor care mărgineau drumul antic către Romula, aflată la mai bine de 45 km înspre nord, pe linia Oltului.<sup>70</sup> Textul păstrat pe această coloană din calcar de Vrața menționează numele lui Constantin cel Mare și a doi *Caesares* (Constantin II și Constantius II). Greu de spus, însă, cât de mult se va fi întins controlul roman înspre nord. Coroborând informația existentă – ridicarea podului și refacerea drumului imperial cu urmele arheologice puternice pentru garnizoana de la Sucidava – putem deduce controlul ferm al Imperiului la nord de Dunăre și pe malul drept al Oltului în toată această vreme.

Stăpânirea constantiniană la Romula, sub semnul certitudinii altădată la Dumitru Tudor<sup>71</sup>, ar trebui însă confirmată astăzi cu ajutorul unei documentații arheologice consistente. Materialele numismatic și cel ceramic atribuite secolelor IV-VI p.Chr. la Romula sunt mai degrabă menționate decât publicate de o manieră sistematică, în *contextele în care au fost aflate*, motiv pentru care informația disponibilă trebuie consemnată cu precauția de rigoare.<sup>72</sup>

<sup>64</sup> IGLR 279-286; Bondoc 2009, 118.

<sup>65</sup> IGLR 287; Bondoc 2009, 117 (pentru legio XIII Gemina). IGLR 288; Toropu 1988-1989, pentru ștampile ale legiunii VII Claudia - (*L(egio) VII (Claudia) S(ub) C(ura) VRSA[ci F(lavi) AR]GVTI OF(ficina)*).

<sup>66</sup> IGLR 288A, 289A, 296; Bondoc 2009, 122: *E(quitēs) N(umeri) C(onstantianorum); C(uneus) A(equitum) D(almatarum); DAL(matae) VARI(niae)* sau *VARI(niae) DAL(matae)*.

<sup>67</sup> Gudea și Zahariade 2016, 21, 41; Toropu și Tătulea 1987, 85, 174 cu prezentarea în detaliu a cronologiei între a doua jumătate a sec. III – sfârșitul sec. VI p.Chr.: primul nivel de locuire (cca 265/274 - 323) cu prima fază de construcție a sistemului defensiv în epocă romană târzie; nivelul al II-lea (324/328-378/382), căruia îi corespund fazele a doua și a treia; nivelul al III-lea (cca 383-447) cu fazele a patra și a cincea; în sfârșit nivelul al IV-lea (cca 498/535-600, căruia îi corespunde faza a șasea a sistemului de apărare. În această etapă (faza a doua) trebuie să fi fost dublată incinta, prin îngroșarea curtinelor fortificației târzii, apariția de noi turnuri exterioare (B, D, F, H), dar și unora trapezoidale de colț (A, C și E), potrivit profesorului Dumitru Tudor: vezi Tudor 1974, 96.

<sup>68</sup> Opreș 2021, 76.

<sup>69</sup> Vezi prima publicare la Tudor 1938; Tudor 1940. Ulterior, Tudor 1971, 185-186; Tudor 1974, 123-124.

<sup>70</sup> Bondoc 2009, 147: traseul drumului roman pornea de la Celei (*Sucidava*), mergând apoi prin Vișina Veche – Crușov – Grădinile – Frăsinet – Devesel – Caracal, până la Reșca (*Romula*). Este și secțiunea cea mai bine păstrată până în epocă modernă, vezi Tudor 1938, 4.

<sup>71</sup> Tudor 1938, 5; Tudor 1968, 356.

<sup>72</sup> Tătulea 1994, 128, n. 767; 132-133; 134, n. 822 (cu menționarea a 33 monede de la Romula, între sfârșitul secolului III - jumătatea secolului V p.Chr.); Toropu 1976, 215 și Fig. 16.18-19, 21.14 (opaițe); Popilian 1970, 229.



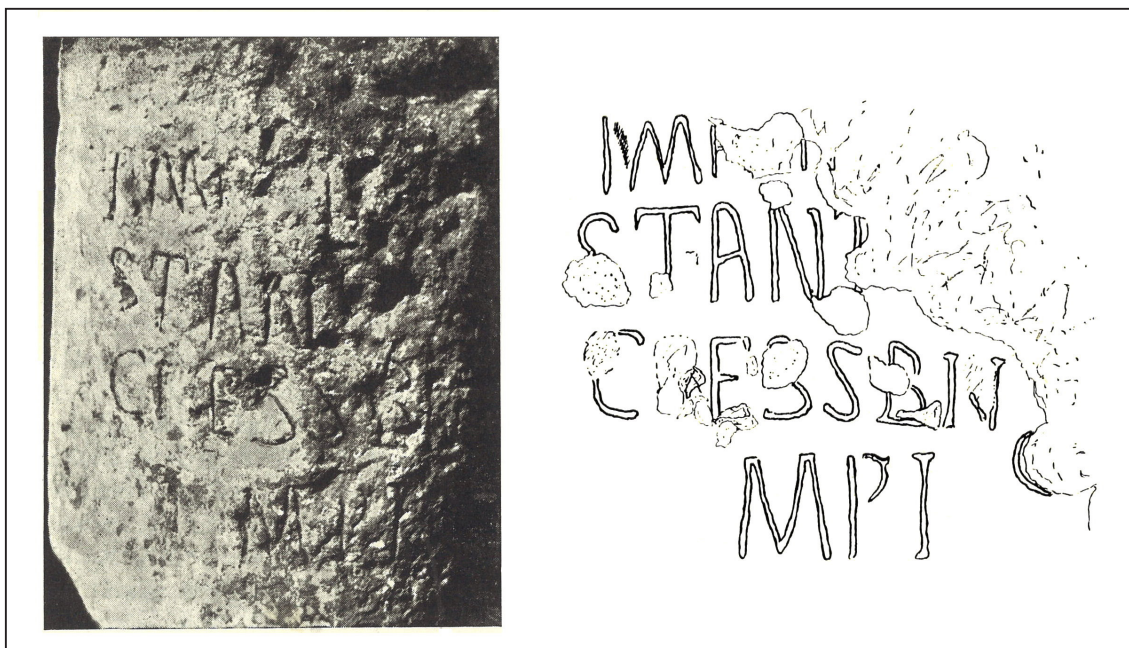


Fig. 14. Miliarul datat în 328 p.Chr. (AÉ, 1939, 19 = IGLR, 278) descoperit la 1.000 pași către nord față de portal, Tudor 1940, 241.

Ultimele monede descoperite în așezarea civilă și în necropola de nord a Sucidavei nu depășesc anul 361, indicând cel mai probabil abandonarea acestora la scurtă vreme. Înmormântările se vor muta în necropola de sud, iar poarta de vest a *castellum*-ului este blocată, în același context istoric tulbure, cauzat de uzurparea lui Procopius și răspunsul imperial care opune armatele lui Valens goșilor lui Athanarich.<sup>73</sup> Pe la 367-369, în vremea lui Valens, podul lui Constantin va fi fost deja inutilizabil<sup>74</sup>: el pur și simplu lipsește din șirul evenimentelor care populează războiul gotic al împăratului. În tot cazul dezafectarea podului se va fi produs foarte probabil înainte de viiturile din anul 376<sup>75</sup>, atunci când vizigoții lui Fritigern și Alavivus trec Dunărea din calea hunilor, alături de ostrogoții lui Alatheus și Saphrax. Dramaticile evenimente în care sumedenie de barbari se înecă, înghițiți de apele fluviului, sunt istorisite de către Ammianus Marcellinus, fără ca podul lui Constantin cel Mare să fie în vreun fel menționat (XXXI, 4.5); aceeași tăcere stăruie și aproape două secole mai târziu, la Procopius din Caesarea (De Aed. IV 6. 14). Putem oare vorbi despre o *aemulatio Traiani*? Nu încape urmă de îndoială că podul lui Traian de la Drobeta reprezintă modelul care a inspirat pe constructorul celui între Oescus și Sucidava, după cum însuși Traian este un *exemplum*, un model la care se va fi raportat negreșit în epocă și Constantin cel Mare.<sup>76</sup> Un sămbure de adevăr pentru toate acestea, chiar și sub forma unei pledoarii imaginare a lui Constantin în fața zeilor adunați în banchet, unde invocă virtuțile personale, ar putea fi găsit în *Caesares*, 24. Lucrarea i-o datorăm chiar unui împărat, Flavius Claudius Iulianus (Iulian Apostatul), ultimul reprezentant al dinastiei și cel care pune în seama lui Constantin următoarele: "... prin faptele săvârșite împotriva uzurpatorilor sunt mai presus decât Traian; și sunt fără îndoială egalul lui prin reluarea ținuturilor pe care el le dobândise mai înainte, dacă nu cumva valorează mai mult să recâștigi un lucru decât să-l câștigi".<sup>77</sup>

Reluarea controlului la Dunărea de Jos – *ripa Gothica*, într-un context militar menționat și în biografia favorabilă a lui Eusebiu din Caesarea (*Vita Constantini*, I, 8,2) cuprinde, într-un același orizont cronologic de după înlăturarea lui Licinius în 324, ridicarea podului între Oescus și Sucidava, întărirea ultimei, refacerea drumului strategic înspre Romula și, iarăși, implantarea unui nou cap de pod pe malul stâng al fluviului, de unde putea controla Câmpia Română. Această nouă cetate ridicată la vărsarea Argeșului (Marisca) în Dunăre a fost numită *Constantiniana Daphne*<sup>78</sup> și, fără să fi fost încă localizată în teren, știm că apăra malul de nord în dreptul Transmariscăi (Tutrankan,

<sup>73</sup> Toropu și Tătulea 1987, 175.

<sup>74</sup> Tudor 1971, 191; Tudor 1974, 119; Toropu 1972, 30; Toropu și Tătulea 1987, 175; Tătulea 1994, 130, n. 782.

<sup>75</sup> Gudea și Zahariade 2016, 15.

<sup>76</sup> Vezi și Petolescu 2010, p. 319.

<sup>77</sup> Satira compusă pentru Saturnaliile anului 361 este un text cu neîndoielnică valoare propagandistică, în care imaginea lui Constantin este compusă tendențios, dezvăluind o atitudine vădit potrivnică a lui Iulian Apostatul față de faptele și crezul întemeietorului dinastiei. Vezi analiza critică a textului la Lacombrade 1962, 66; Baldwin 1978, 465-466.

<sup>78</sup> Wolfram 1988, 61; Petolescu 2010, p. 313.

Bulgaria). Constantin va primi titlul de *Gothicus Maximus II* în 328/329 (sau chiar în 332),<sup>79</sup> în acest interval de câțiva ani reglându-se de fapt controlul asupra întregii zone de la sud de Carpați.<sup>80</sup>

Dar piesa esențială, cu care se și deschide toată această dinamică militară din ultimul deceniu de domnie a împăratului, rămâne, indiscutabil, podul ridicat între Oescus și Sucidava. Considerat în epocă "a first rate military event", în formularea lui Herwig Wolfram, podul a deschis calea propagandei oficiale, care îl înfățișa pe Constantin ca pe un demn urmaș al lui Traian, ca pe un *restitutor Daciae*.<sup>81</sup> Chiar dacă campaniile sale nu au nici pe departe amplexat și rezultatele celor obținute de *Optimus princeps* în al său *bellum Dacicum*, rezultatul este o mare victorie în 332 și un *foedus* cu goții care va rezista în următoarele trei decenii (332-365).<sup>82</sup>

Podul – poate chiar opera aceluși Theophilus Patricius, inspirat peste secole de Apollodor din Damasc – s-a dovedit a fi esențial în transferul de trupe, de echipamente și provizii la nordul Dunării pentru punerea în operă a strategiei imperiale la nordul fluviului.<sup>83</sup> Dimensiunile apropiate ale pilor de zidărie din apele Dunării (ca. 33-34 m lungime/ 18-19 m lățime), modelul care folosea avant- și ariebec și tehnologia de turnare asemănătoare la Transdrombeta-Drombeta și Oescus-Sucidava, implicând utilizarea chesoanelor, dar și tablierul, balustradele sau bolțile de lemn care unesc picioarele podului<sup>84</sup> sunt toate dovada cunoașterii documentației lăsate în urma sa de genialul arhitect din Damasc

<sup>79</sup> Kienast, Eck și Heil 2017, 289.

<sup>80</sup> Petolescu 2010, p. 319-321.

<sup>81</sup> Wolfram 1988, 61.

<sup>82</sup> Wolfram 1988, 62; Heather 1996, 59. Pentru detalii asupra campaniilor constantiniene la nordul Dunării, vezi Petolescu 2010, 319-321.

<sup>83</sup> Heather 1996, 60.

<sup>84</sup> Tudor 1971, 115, 118, 180; Tudor 1974, 112, 117-118.

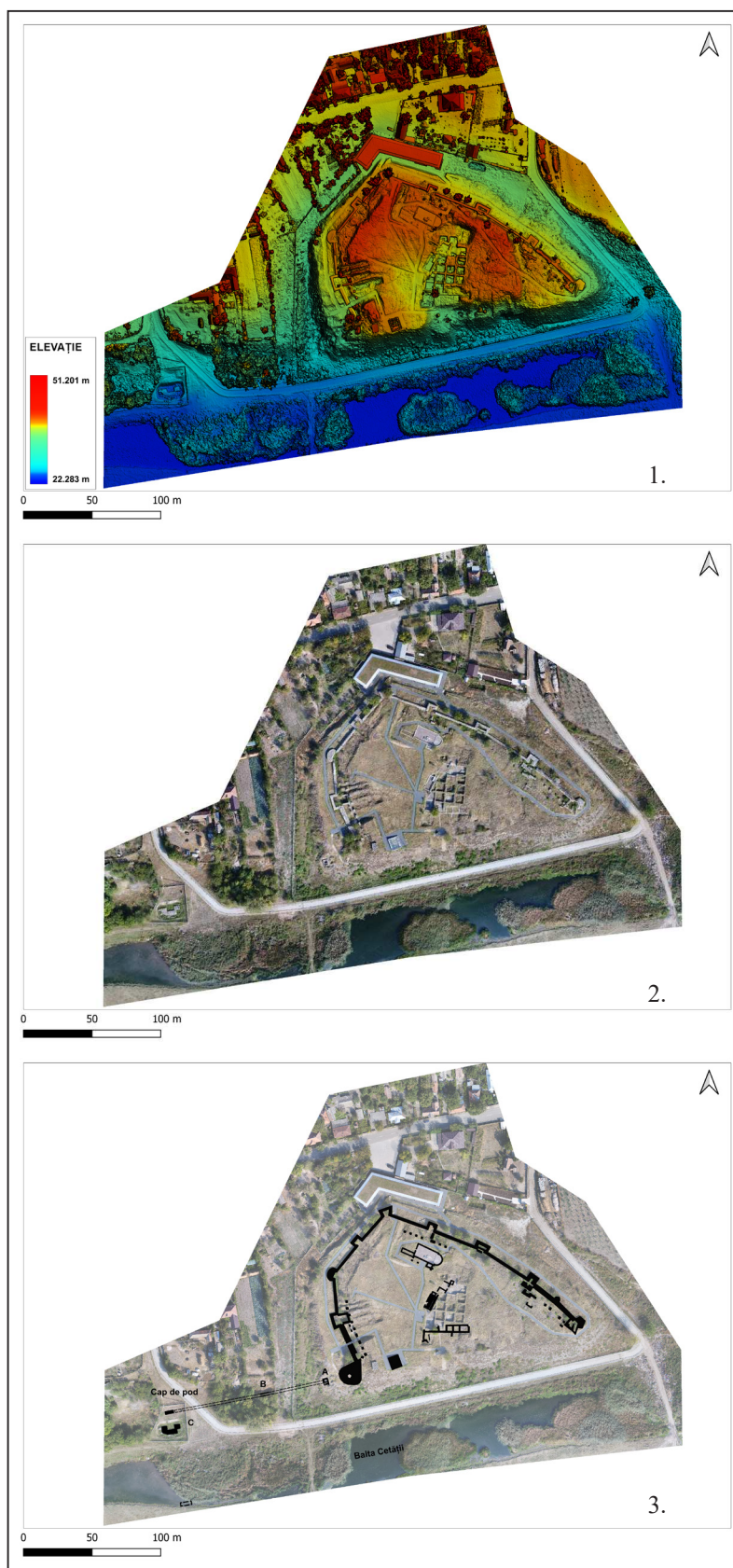


Fig. 15. 1-3. 1. Ortofotoplan cu portalul de nord al podului și castellum-ul roman târziu de la Sucidava; 2. DSM cu portalul de nord al podului și castellum-ul roman târziu de la Sucidava; 3. Ortofotoplan cu marcarea cetății, portalului și pasarelei între cetate și pod (ortofotoplan arhivă MNIR - PN LIMES/ desen Vlad Călina, LIMES).



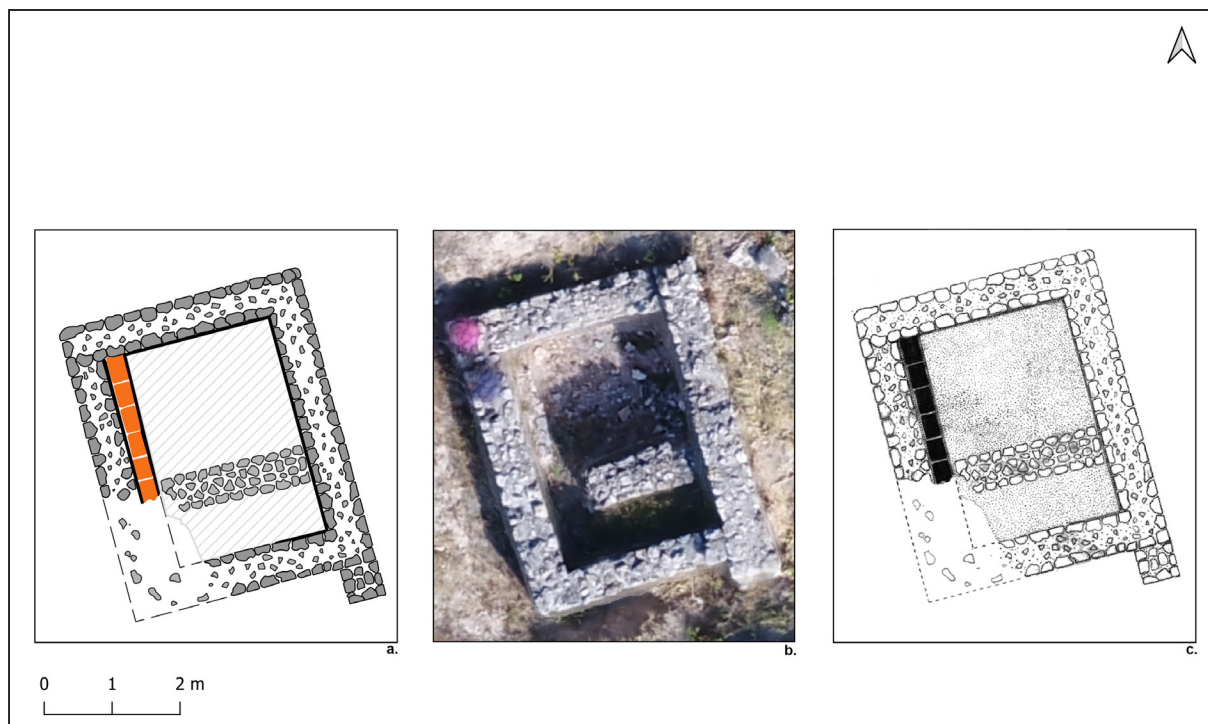


Fig. 16. Structura rectangulară de sprijin a capătului pasarelui între cetate și zona podului, după Gherghe și Amon 2007, 366, fig. 7 (desen Vlad Călina / ortofotoplan arhivă MNIR - PN LIMES).

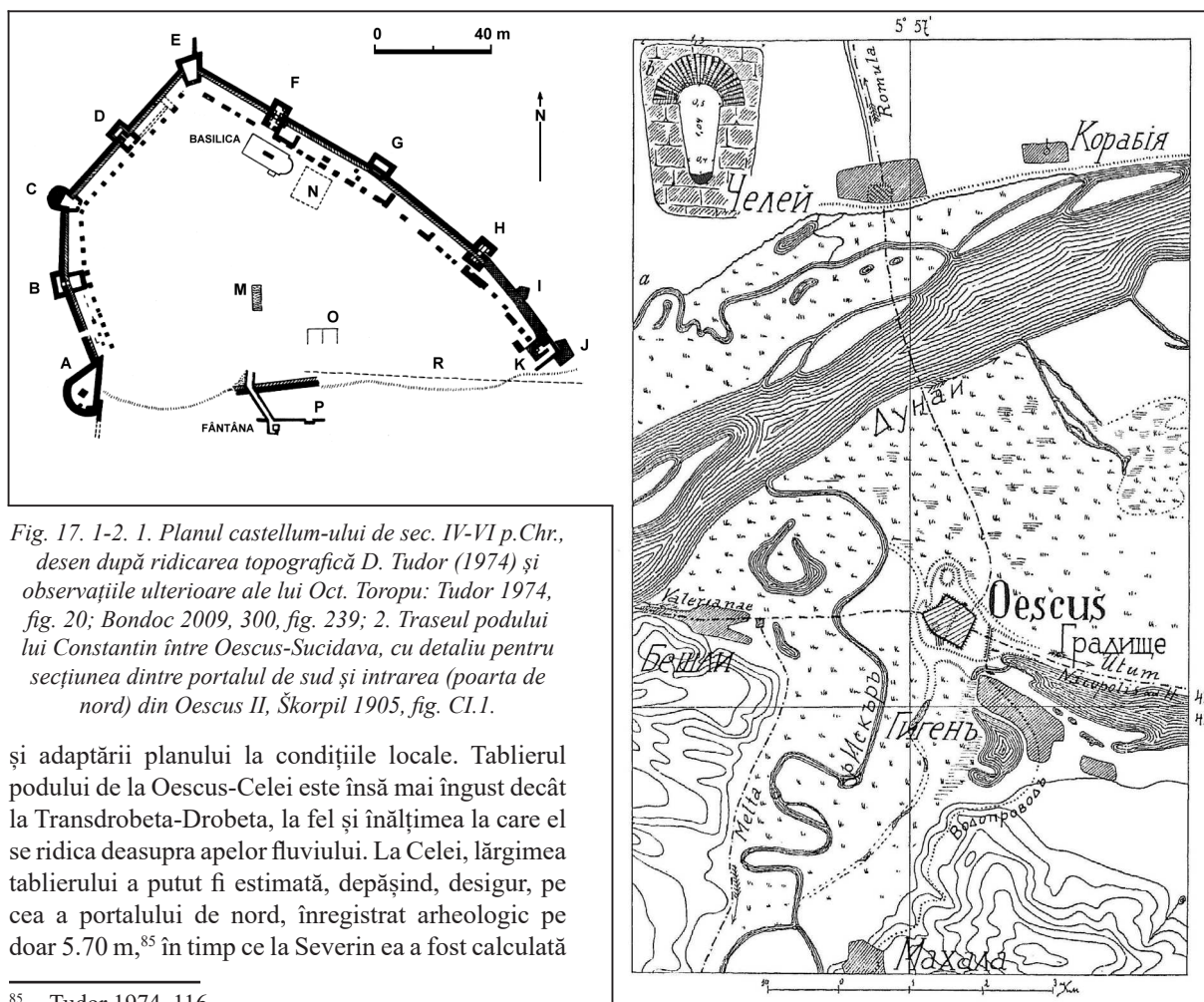


Fig. 17. 1-2. 1. Planul castellum-ului de sec. IV-VI p. Chr., desen după ridicarea topografică D. Tudor (1974) și observațiile ulterioare ale lui Oct. Toropu: Tudor 1974, fig. 20; Bondoc 2009, 300, fig. 239; 2. Traseul podului lui Constantin între Oescus-Sucidava, cu detaliu pentru secțiunea dintre portalul de sud și intrarea (poarta de nord) din Oescus II, Șkorpil 1905, fig. CI.1.

și adaptării planului la condițiile locale. Tablierul podului de la Oescus-Celei este însă mai îngust decât la Transdrobeta-Drobeta, la fel și înălțimea la care el se ridică deasupra apelor fluviului. La Celei, lărgimea tablierului a putut fi estimată, depășind, desigur, pe cea a portalului de nord, înregistrat arheologic pe doar 5.70 m,<sup>85</sup> în timp ce la Severin ea a fost calculată

<sup>85</sup> Tudor 1974, 116.

la cca 10.40-14.55 m.<sup>86</sup> Apoi, chiar adâncimea maximă a fluviului diferă la Sucidava, față de Drobeta: în primul caz a fost calculată la 5.80, în timp ce la Drobeta valoarea oferită de D. Tudor era de 8 m.<sup>87</sup> În consecință, chiar pilele de zidărie (sau de lemn, în lunca inundabilă dinspre Celei) se ridicau la cca 14.077 m față de nivelul apei și la 19.877 m față de patul fluviului, respectiv la cca 10 m deasupra luncii dintre Dunăre și portalul de nord, în cazul podului lui Constantin.<sup>88</sup> Pilonii de zidărie trebuie să fi avut și ei dimensiuni diferite. Potrivit calculelor moderne ei atingeau la Severin 50 m înălțime și prezentau deschideri de 56.70 m între pile, corespunzător unui tablier ridicat la 15-18 m deasupra apelor fluviului.<sup>89</sup>

Copie mai puțin reușită a originalului,<sup>90</sup> podul lui Constantin cel Mare rămâne oricum impresionant din perspectiva efortului constructiv și chiar depășește pe podul lui Traian într-o anumită privință: distanța pe care a fost așternut între cele două maluri. Astfel, după calculele lui Dumitru Tudor, podul dintre Oescus și Sucidava măsoară 2437 m, între care 1137 peste fluviu, iar restul traversând lunca inundabilă până la Sucidava.<sup>91</sup> Prin comparație, lungimea podului lui Traian ar fi fost de 1134.90 m.<sup>92</sup>

Așadar podul de la Oescus-Sucidava rămâne unul dintre cele mai lungi poduri cunoscute ale antichității.<sup>93</sup> Chiar dacă malurile Dunării au cunoscut modificări de la măsurătorile utilizate de Dumitru Tudor (astăzi lățimea fluviului în punctul respectiv este de cca 1200 m), alterând parțial informația respectivă, două aspecte esențiale pot fi adăugate valoroasei informații existente până acum. Primul se leagă de numărul de piloni din Dunăre, sensibil mai mare după scanarea albiciei fluviului față de ceea ce au putut stabili măsurătorile din 1933 (Fig. 18-19, 21, 23, 24.2). și, iarăși, prin comparație chiar cu numărul de piloni ai podului de la Drobeta. Cel de-al doilea, la fel de important, verifică ipotezele lui Dumitru Tudor referitor la structura podului pentru segmentul de cca 1200 m de luncă, unde au fost identificate recent prin investigații geofizice urmele a șapte piloni aproape de portalul de nord (Fig. 20.1-2; 21.1-2; 22).

În sfârșit, dacă portalul de nord este relativ bine documentat, nu același lucru se poate spune despre capătul sudic al podului, pe malul dinspre Dacia Ripensis. În tot cazul, o verificare a existenței portalului sudic ar fi astăzi imposibilă. Acesta din urmă era amintit încă din 1836 la dreapta râului Isker, fără detalii lămuritoare, de către inginerul Alexandru Popovici.<sup>94</sup> După mai bine de jumătate de secol, Pamfil Polonic, trecând pe malul drept al fluviului în 19 iulie 1898, menționa și el la apus de pichetul de grăniceri bulgari ”o mulțime de cărămizi romane”, care ar fi putut avea legătură cu structura portalului.<sup>95</sup> Direcția portalului este dată în mod corect de Gr. Tocilescu câțiva ani mai târziu, la 100 m *est* de pichetul grănicerilor bulgari<sup>96</sup>, ultimul figurat și în Planul Director de Tragere al Armatei Române din 1929.<sup>97</sup> Motivul pentru care nu putem identifica resturile portalului ține de intervenția antropică modernă (între cele două războaie mondiale), mai precis de construcția unui mare dig de pământ între gura Iskerului și cea a râului Trinca, din aval.<sup>98</sup> Ne putem face totuși o idee despre legătura între pod și poarta de nord de la Oescus II, pe un drum ridicat prin lunca Dunării pe mai bine de 3.5 km, grație unui plan întocmit de Karel Škorpil în 1905 (Fig. 17.2).<sup>99</sup>

## BATIMETRIA – 2017

În zona podului lui Constantin cel Mare între *Oescus* și *Sucidava* (*Sycibida* în sec. VI p.Chr.), între km fluviali 629-637, s-au realizat măsurători batimetrice în data de 19 Mai 2017. Această acțiune a fost ocazionată de punerea în operă a proiectului FAST DANUBE - „Îmbunătățirea condițiilor de navigație pe sectorul comun româno-bulgar al Dunării”.<sup>100</sup> Obiectivul principal al proiectului era acela de identificare a soluțiilor tehnice care să fie puse în aplicare, pentru asigurarea condițiilor de navigație pe sectorul comun româno-bulgar al Dunării și desfășurarea

<sup>86</sup> Tudor 1971, 137.

<sup>87</sup> Tudor 1971, 180; Toropu și Tătulea, 1987, 237 (Sucidava); Tudor 1971, 91 (Drobeta).

<sup>88</sup> Toropu și Tătulea, 1987, 237-239.

<sup>89</sup> Tudor 1971, 98, 135-136.

<sup>90</sup> Tudor 1974, 118.

<sup>91</sup> Tudor 1971, 160, 177.

<sup>92</sup> Tudor 1971, 97, 99.

<sup>93</sup> Tudor 1971, 160.

<sup>94</sup> Odobescu 1878, 49.

<sup>95</sup> Tudor 1971, 160 și n. 8.

<sup>96</sup> Tocilescu 1902, 141.

<sup>97</sup> Nr. 3436 Corabia (Serviciul Geografic al Armatei, 1929).

<sup>98</sup> Tudor 1974, 101, 103. Pentru construcția de diguri în perioada interbelică în România și Bulgaria, de-a lungul cursului cursul Dunării, vezi Dorondel și Șerban 2022, *passim*.

<sup>99</sup> Škorpil 1905, Fig. CI.1.

<sup>100</sup> Beneficiarul lucrării a fost Administrația Fluvială a Dunării de Jos, Galați, iar executantul SC Marine Research SRL din București. Echipa a fost formată din Adrian Constantin Surleanu, Alexandru Dan Ionescu, Andrei Eugen Stănișteanu, Mihai Dragomir, Cătălin George Simion și Alexandru Ioan Cercel.



transportului pe Dunăre în condiții de siguranță pe toată durata anului, în conformitate cu recomandările Comisiei Dunării de la Budapesta.<sup>101</sup>

Activitățile desfășurate au vizat:

- Investigarea și dezvoltarea soluțiilor tehnice pentru a fi incluse în studiul de fezabilitate în scopul asigurării condițiilor de navigație stabile tot timpul anului, pe sectorul comun româno – bulgar al Dunării;
- Identificarea și proiectarea preliminară a lucrărilor necesare eliminării punctelor dificile existente;
- Realizarea Studiului de Impact asupra mediului și evaluarea adecvată, pentru elaborarea documentațiilor în vederea obținerii Acordului de Mediu;
- Finalizarea specificațiilor tehnice, pentru ca lucrările să poată fi ulterior realizate pe acest sector al Dunării.

În acest scop, SC Marine Research SRL a realizat în perioada aprilie–septembrie 2017 toate măsurătorile necesare proiectului FAST DANUBE, în 2 campanii de teren, în cursul cărora s-au efectuat următoarele activități: măsurători batimetrice cu sonare multibeam, măsurători hidrodinamice ale debitelor și vitezelor de curgere, respectiv prelevare de sedimente din albie și în suspensie. Măsurătorile batimetrice au fost efectuate cu sonar multibeam Kongsberg GeoSwath Plus 250 khz<sup>102</sup>, iar poziționarea a fost furnizată de un sistem Applanix WaveMaster.

În data de 19 Mai 2017, atunci când a efectuat măsurătorile în zona de interes arheologic din zona Corabia-Celei, Marine Research a descoperit 27 *posibile urme ale Podului lui Constantin cel Mare ridicat între Oescus și Sucidava* (Fig. 18.1-3; 19.1-3; 21.1-2; 23; 24.2). Urmele se întind pe lungimea de 820 m, cu o distanță medie între ele de aproximativ 30 m. Evoluția Dunării este vizibilă în zona KM 634 + 500 m, unde fluviul atinge astăzi o lățime de 1240 m, cu o lărgire de cca 100 m față de măsurătorile consemnate de D. Tudor, din urmă cu mai bine de jumătate de veac.<sup>103</sup>

Vom observa, din start, o creștere sensibilă a datelor, prin comparație cu cei 7 piloni (vâltori), despre care pescarii locali îi povesteau la sfârșitul secolului al XIX-lea lui Grigore Tocilescu, ori față de cele trei pile de zidărie identificate pe fundul Dunării, cu ocazia măsurătorilor Serviciului Hidraulic Român din octombrie 1933. Distanța consemnată atunci între pila nordică și cea centrală era de 165 m, iar între cea centrală și cea de sud de 130 m (Fig. 24.1).<sup>104</sup> Pare iarăși evident că distrugerea accelerată a stâlpilor din zidărie ai podului s-a petrecut în epoca modernă, în mare măsură și datorită intensificării traficului fluvial: Felix Kanitz, ale cărui însemnări acoperă perioada 1860-1879, afla de la locuitorii din Ghighi cum picioarele podului ieșeau peste suprafața apei chiar cu 1-2 m în anii secetoși!<sup>105</sup>

Anomalia care pare mai amplă, înspre malul românesc, ar putea să fie pusă în legătură, cel mai probabil, cu epava menționată în 1869 de Cezar Bolliac pe șenalul navigabil (Fig. 18.1-2; 19.1-2).<sup>106</sup> Încă un aspect mai poate fi adus în discuție aici, cu titlu preliminar; el poate fi remarcat și folosind resurse online, cum ar fi GoogleEarth. Prin comparație de cel românesc, malul bulgăresc al Dunării este mai puțin înalt, iar diferența de nivel măsurată în 1933 era de cca 2.20 m.<sup>107</sup> Dumitru Tudor consemna faptul că fundul apei este format din piatră (stâncă a prispei balcanice) pe o lungime de 130 m de la cel mai sudic pilon întâlnit în albie către malul bulgar, iar în acea secțiune constructorii nu ar fi putut înfige piloni pentru structura de rezistență a podului.<sup>108</sup> Într-o oarecare măsură această

<sup>101</sup> <https://www.danubecommission.org/dc/en/>

<sup>102</sup> GeoSwath Compact oferă o batimetrie simultană foarte eficientă și o cartare a fundului cu precizie care s-a dovedit că depășește standardele IHO pentru studiile hidrografice. Tehnologia de sonar batimetric aplicată pentru măsurarea fazelor oferă o acoperire a datelor de până la 12 ori mai mare decât adâncimea apei, oferind o eficiență de sondaj de neegalat în medii cu apă mică. Unitatea sa de punte a fost proiectată pentru a fi montată pe nave mici, precum RIB-uri sau ambarcațiuni de agrement, echipate cu o alimentare de 220 V. Sonarul multibeam Kongsberg cuprinde un transducer și o unitate de punte, care poate fi conectată printr-o conexiune Ethernet la un laptop sau PC, care, la rândul-i, rulează suita de software GeoSwath Plus. Sistemul multibeam Kongsberg 250 kHz este ușor de montat și poate fi conectat cu senzori externi de măsurare a vitezei sunetului în apă (Valeport MiniSVS) și senzori de compensare a mișcărilor navei – ruliu, tangaj, derivă, mișcare verticală (Applanix POS MV Wavemaster).

<sup>103</sup> Tudor 1971, 160: brațul navigabil al Dunării era atunci (sau mai degrabă în 1933, când s-au făcut măsurători de către Divizia de Dragaje, Giurgiu/ Serviciul Hidraulic Român) de 1137 m.

<sup>104</sup> Toropu și Tătulea 1987, 235.

<sup>105</sup> Kanitz 1882, II, 162: "Nicht nur die Anwohner, sondern auch ganz zuverlässige alte Steuermänner der Donau-Dampfschiffahrts-Gesellschaft versicherten mir, dass bei niedrigem Wasser die Pfeiler der alten Steinbrücke in regelmässigen Abständen sichtbar werden und bei kleinstem Wasserstande sogar 1-2 Meter über dem Donaupiegel emporragen."

<sup>106</sup> Odobescu 1878, 73: „Aici a întins podul Constantin pe stâlpi de piatră, care stau încă în apă și dintre care se vede mai cu seamă unul, de care s-au izbit mai multe vase, și un vas stă și astăzi afundat lângă stâlp”.

<sup>107</sup> Tudor 1934, 9, Fig. 3. Profilul transversal prin albia Dunării a fost reluat ulterior, într-o formulă grafică superioară, vezi Tudor 1965, Fig. 14; Tudor 1971, 169.

<sup>108</sup> Tudor 1971, 169-170.

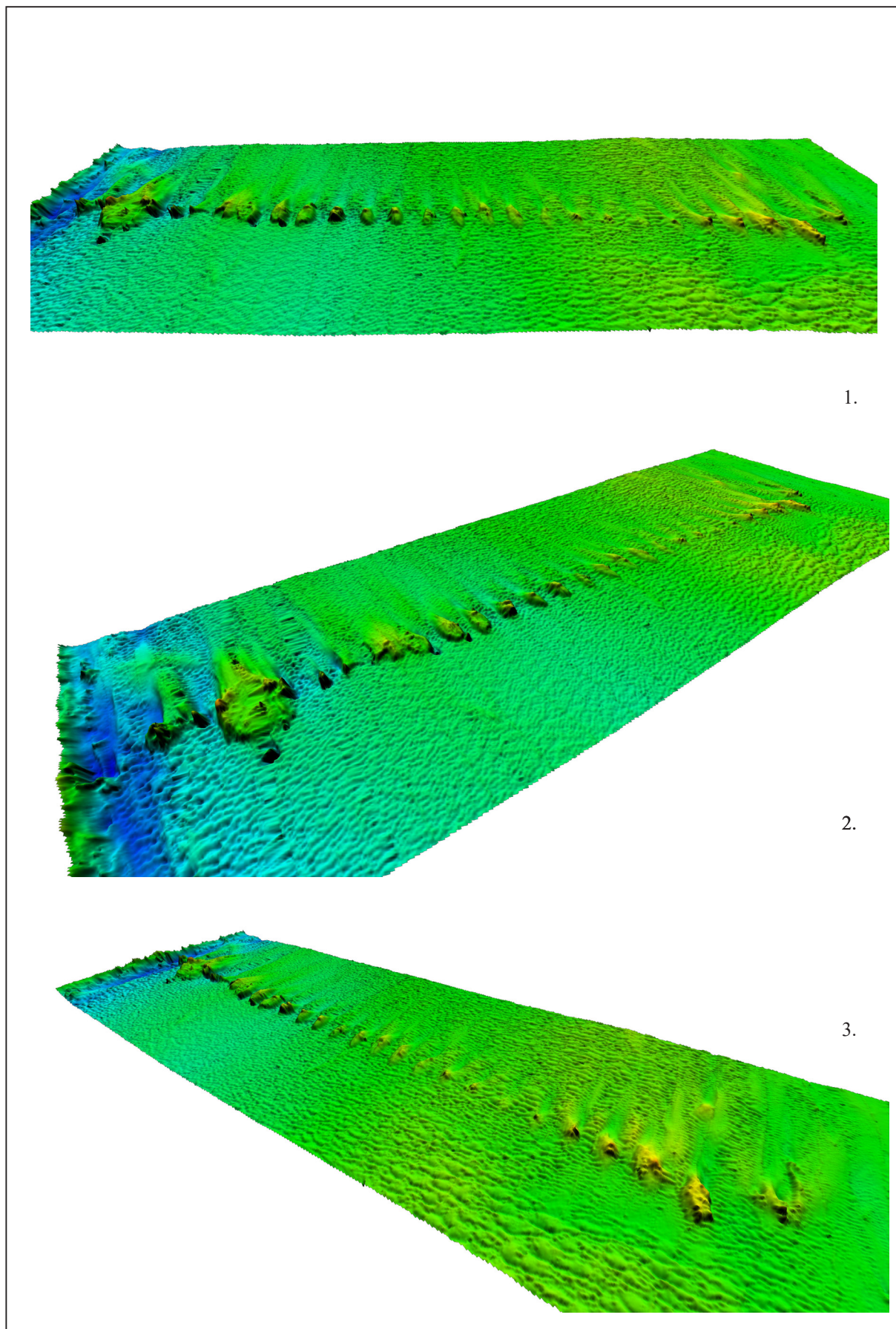


Fig. 18. 1-3. Batimetria 2017. Amonte-aval. Marine Research SRL (2017).



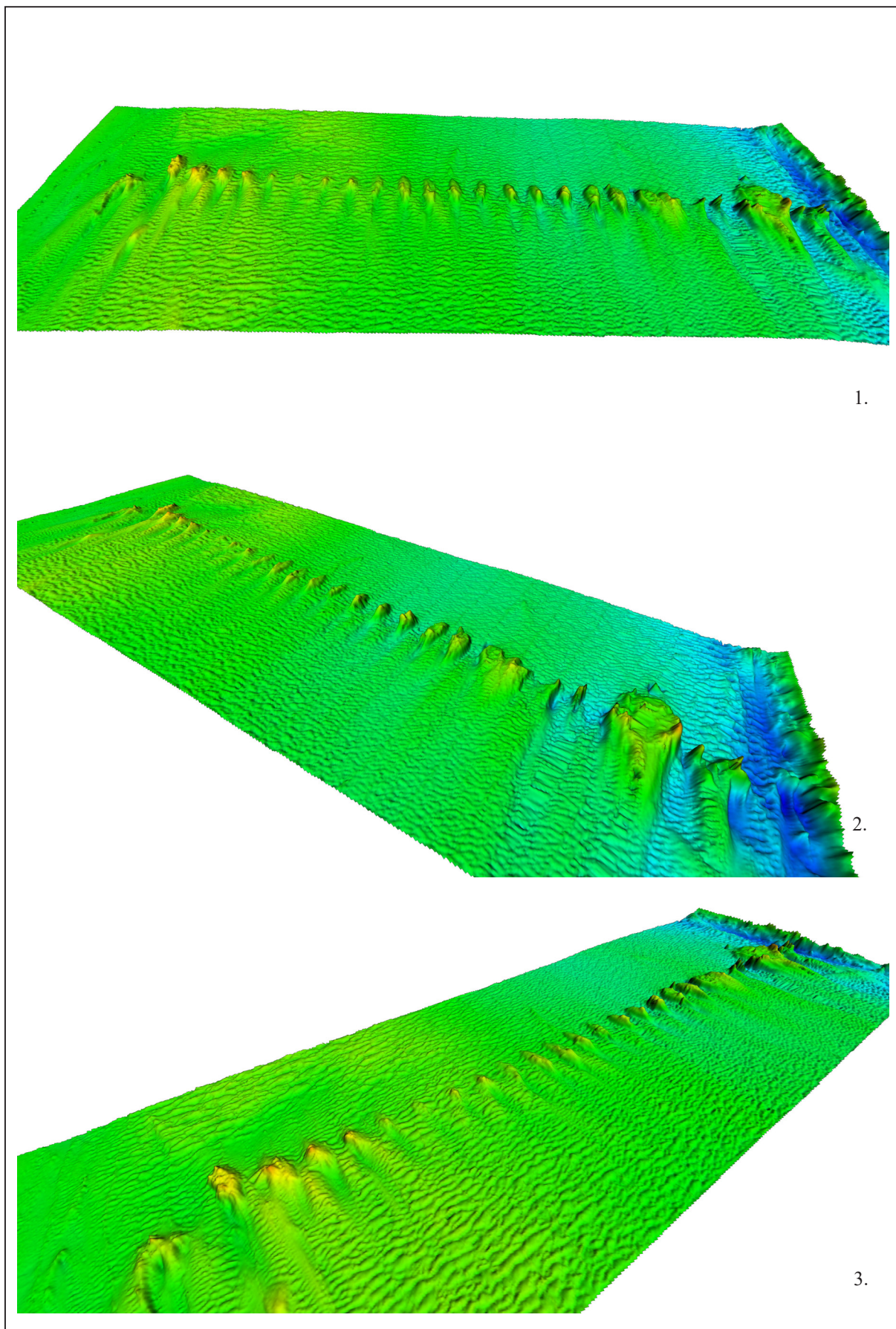


Fig. 19. 1-3. Batimetria 2017. Aval-amonte. Marine Research SRL (2017).

situație a fost confirmată și de batimetria din 2017, care a stabilit faptul că distribuția pilonilor se oprea la cca 300 m față de malul drept al fluviului.

Echipa care a realizat acest studiu interdisciplinar își propune pentru perioada imediat următoare completarea informației disponibile cu o investigație imagistică complexă a anomaliilor deja înregistrate. Va fi folosit un alt tip de sonar de înaltă rezoluție și se va realiza inclusiv o scanare de tip side scan. Obiectivele urmărite vor consta în culegerea de date despre natura materialelor utilizate la construcția pilonilor, dimensiuni și detalii constructive, ritmul, forma și integritatea acestora, cu prelevarea de probe de material din structura pilonilor *in situ*.

Datorită vitezei de curgere și a vizibilității reduse în apa Dunării, realizarea batimetriilor la rezoluție foarte înaltă apare în acest moment ca *singura metodă potrivită pentru ape curgătoare și în mod particular la investigarea metrologică și de integritate a componentelor ansamblului antic de valoare universală de la Oescus-Sucidava*. Capacitățile tehnice superioare ale noilor echipamente permit obținerea de informații extrem de detaliate, inclusiv formularea unui model de degradare a ansamblului, pornind de la eroziunea din jurul pilonilor sau loviturile suferite în perioadele cu apă scăzută la trecerea vaselor. Noile metode și tehnologiile non-invazive din ce în ce mai performante se dovedesc astăzi esențiale pentru cercetarea arheologică subacvatică din râurile interioare și Dunăre, dar și pentru obiective de pe platoul continental al Mării Negre. Tocmai în aceste direcții ne propunem să continuăm și să diversificăm investigațiile noastre științifice, de cunoaștere și documentare exhaustivă, de protejare și valorificare culturală a patrimoniului submers.

În sfârșit, vom include la reluarea studiului nostru și secțiunea de cca 300 m între ultimul pilon înregistrat și malul drept al Dunării, acolo unde scanarea existentă nu a mai înregistrat urme de piloni/portal. Vor fi urmărite și verificate natura substratului, eventuale dune de nisip sau structuri de zidărie îngropate, orice alte potențiale intervenții antropice.

## INVESTIGAȚII GEOFIZICE – octombrie 2022

### Metodologie

În vederea verificării existenței urmelor unor piloni ai podului peste Dunăre ce face legătura între orașul Oescus și castrul roman Sucidava, în perioada 18-20 octombrie 2022 au fost efectuate investigații geofizice terestre în lunca de la sud de cetate.<sup>109</sup> Scopul principal a fost acela de a face legătura dintre datele istorice certe: portalul de pod situat la aproximativ 132 m de colțul sud-vestic al cetății, respectiv batimetria din anul 1933 și pilonii identificați în urma efectuării de măsurători batimetrice cu sonare multibeam.

Astfel, pe un aliniament nord sud situat între aceste două puncte a fost marcat un coridor de 50 m lățime și circa 1000 m lungime, spre a fi investigat ulterior, folosind metoda geomagnetică. Coridorul traversează trei zone diferite (Fig. 20.1-2; 21.1-2, 22). Prima, dintre Dunăre și dig, este astăzi împădurită, iar cea de a doua este teren agricol privat. La momentul activităților de teren, aici se efectuau lucrări agricole de toamnă (arat, discuit etc.). În consecință, ambele zone au fost inaccesibile pentru efectuarea de cercetări non-invazive. Cea de-a treia suprafață, islaz comunal, a fost investigată în această perioadă, fiind extinsă încă 50 m spre est pe o anumită porțiune pentru a verifica existența altor posibile structuri. Această zonă, ca și celelalte, a făcut parte din lunca inundabilă a Dunării, până la lucrările de îndiguire din perioada comunistă.<sup>110</sup> Coridorul investigat măsoară 316/ 306 m pe latura lungă și are 50 m lățime; extensia amintită mai sus are și ea 50 m lățime și 120 m lungime.

Pentru identificarea unor posibili piloni a fost folosită metoda geomagnetică, fiind utilizat un instrument Sensys DLM 98 cu 3 senzori de tip fluxgate, montați pe un cărucior non-magnetic. Rezoluția aleasă a fost de 0.10 x 1.00 m. Suprafața acoperită de prospecțiunile magnetometrice din 2022 a fost de aproximativ 2.2 hectare.

### Rezultate

Harta geomagnetică rezultată în urma investigațiilor relevă existența a șapte posibili piloni ai podului (Fig. 20.1-2; 21.1-2, 22) situați pe aliniamentul anticipat dintre *pila culee* (portalul de pod) și pilonii identificați în Dunăre cu sonar multibeam.

Anomaliile asociate acestor piloni sunt ovale, au diametre de circa 10 m (pe latura lungă, orientată est-vest) și valori magnetice pozitive în comparație cu solul. Valorile acestor anomalii se estompează de la cea mai nordică

<sup>109</sup> Investigațiile geofizice au fost realizate în cadrul proiectului 41PFE/30.12.2021 - "Cluster de excelență pentru cercetarea interdisciplinară a patrimoniului material și imaterial în cadrul Universității din București" (ACCENT).

<sup>110</sup> Tudor 1971, 159; Tudor 1974, 103-104; Toropu și Tătulea 1987, 7, 230. Despre marile îndiguiuri postbelice, între care și cele din anii 1960, vezi recent Dorondel și Șerban 2019, 353-354, 357 și *passim*.





Fig. 20. 1-2. Investigații geofizice în Balta Bozahuzului (octombrie 2022). Adrian Șerbănescu, Universitatea din București.



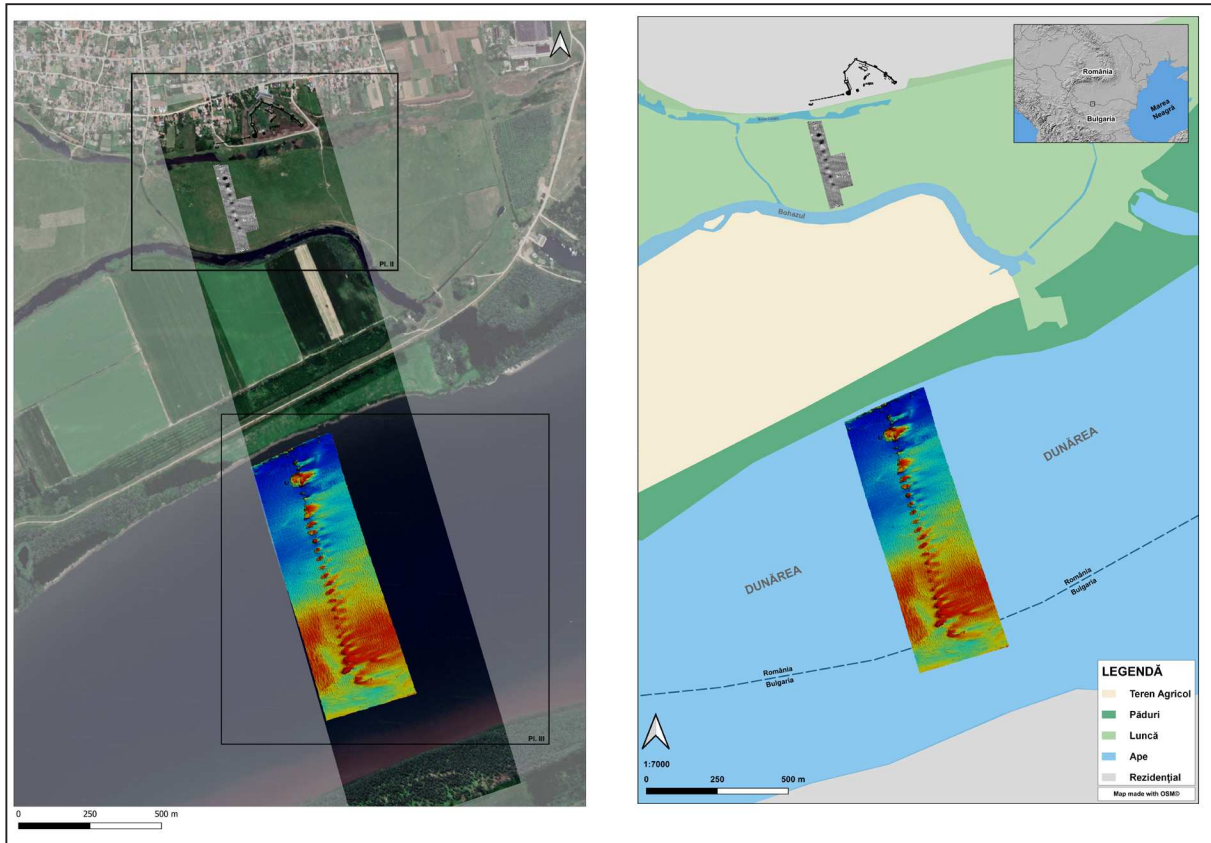


Fig. 21. 1-2. Integrarea batimetriei (2017) și a investigațiilor geofizice (2022).  
Marine Research SRL - Adrian Șerbănescu, UB - Vlad Călina, LIMES.



Fig. 22. Ortofotoplan cu integrarea investigațiilor geofizice, portalul de nord și castellum-ul de sec. IV-VI p.Chr. de la Sucidava. Adrian Șerbănescu, UB - Vlad Călina, LIMES.



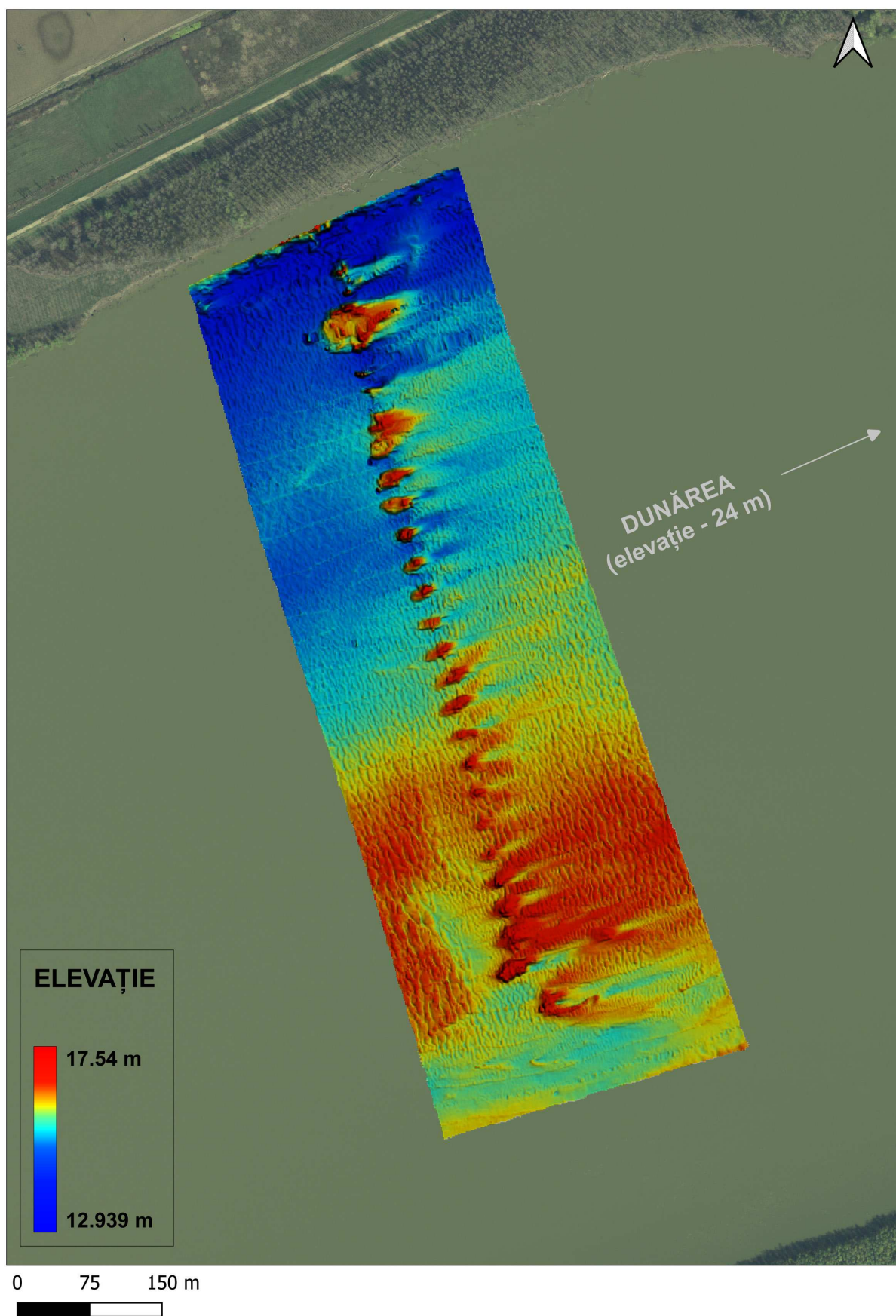


Fig. 23. Ortofotoplan cu integrarea batimetriei din 2017. Marine Research SRL - Vlad Călina, LIMES.

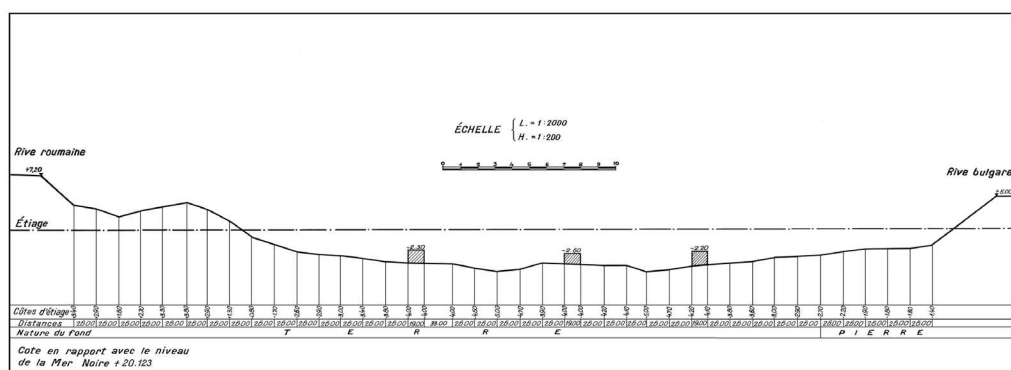


Fig. 14. — Section des piles du pont de Constantin le Grand.

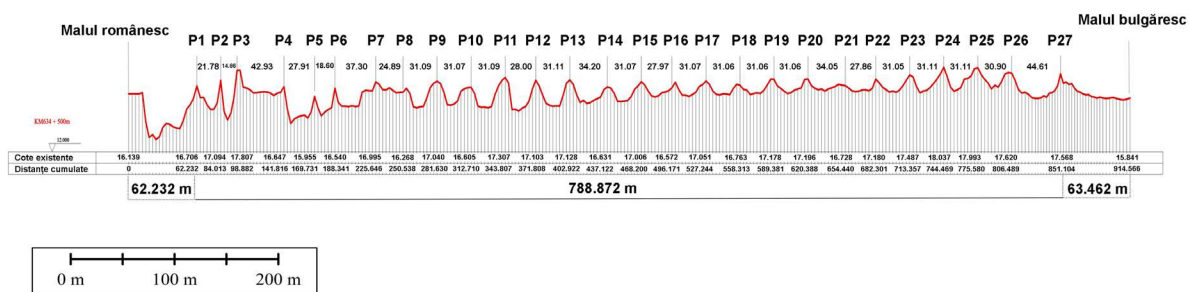


Fig. 24. 1.2. Batimetria 1933 (Tudor 1965, fig. 14); batimetria 2017 (Marine Research SRL).



Fig. 25. Vedere aeriană asupra castellum-ului de sec. IV-VI p.Chr. de la Sucidava și a pilei-portal de nord a podului lui Constantin cel Mare. Foto arhivă MNIR - PN LIMES.





Fig. 26. Vedere aeriană asupra laturii de vest castellum-ului de sec. IV-VI p.Chr. de la Sucidava (cu turnurile A și B, respectiv poarta de vest) și a structurii de sprijin a pasarelei spre podul lui Constantin cel Mare. Foto arhivă MNIR - PN LIMES.



Fig. 27. Vedere aeriană asupra castellum-ului de sec. IV-VI p.Chr. de la Sucidava, cu pila-portal de nord a podului lui Constantin cel Mare, Balta Bozahuzului și Dunărea. Foto arhivă MNIR - PN LIMES.



(până la 30 nT), înspre cea mai sudică (sub 5 nT contrast). Acest aspect poate oferi informații despre stadiul de conservare a pilonilor, fiind oarecum de înțeles că într-o zonă inundabilă, pilonii situați mai aproape de cursul Dunării au suferit mai mult din cauza activității fluviului. De asemenea, se poate presupune că acești piloni ar fi fost construiți din lemn<sup>111</sup>, spre deosebire de portalul de nord, care este construit din zidărie de piatră cu mortar. Ipoteza este în acord cu mai vechile considerații de ordin practic ale lui Dumitru Tudor, pentru care ridicarea podului a implicat o tehnică mixtă, iar structura de lemn fiind mai mult utilizată în lunca inundabilă a Dunării.<sup>112</sup>

Diametrele de circa 10 m sunt în concordanță cu informația potrivit căreia, în urma săpăturilor efectuate de Pamfil Polonic și Gr. Tocilescu în 1898, a fost descoperit un pilon de pod de 2.5 x 8 m la aproximativ 50 m sud de portalul nordic al podului (Fig. 6; 7; 10; 15.3).<sup>113</sup> Despre amprenta magnetică a pilonilor se poate considera că ea nu reprezintă neapărat forma exactă a acestora, ea cuprinzând și materialele provenite din dezmembrarea și distrugerea structurilor de susținere ale podului. De asemenea, se poate nota faptul potrivit căruia distanța dintre punctele centrale ale pilonilor de pe harta geomagnetică din lunca și cea între pilonii identificați în Dunăre este aproximativ egală, de circa 30 m.

Pornind de la dimensiuni, poziție și distanța între ele, cele șapte anomalii identificate în urma investigațiilor geofizice pot fi cu mare probabilitate considerate amprente ale unor piloni de pod defecțuoși. În viitorul apropiat vor fi desfășurate investigații non-invasive și la sud de suprafața cercetată în octombrie 2022, acolo unde activitățile agricole au făcut imposibil accesul pentru moment, cu scopul de a verifica și completa elementele lipsă ale traseului podului lui Constantin cel Mare între Oescus și Sucidava.<sup>114</sup>

## BIBLIOGRAFIE

AÉ = *L'Année Épigraphique*. Revue des publications épigraphiques relatives à l'antiquité romaine (Paris, 1888-).

CIL III = Mommsen, *Th. Corpus Inscriptionum Latinarum. III. Inscriptiones Asiae provinciarum Europae Graecarum Illyrici Latinae*, I-II (Berlin 1873); Hirschfeld, O., von Domaszewski, A., *Corpus Inscriptionum Latinarum, III. Supplementum*, I-II (Berlin 1902).

FHDR II = Mihăescu, H., Ștefan, Gh., Hîncu, R., Iliescu, V., Popescu, V.C., *Fontes Historiae Daco-Romanae (Izvoare privind Istoria României)*, vol. II, *Ab anno CCC usque ad annum M/ De la anul 300 până la anul 1000*, Ed. Academiei Române, București, 1970.

IDR II = Florescu, Gr., Petolescu, C. C., *Inscripțiile Daciei Romane. II. Oltenia și Muntenia*, Editura Academiei Române, București, 1977.

IGLR = Popescu, Emilian, *Inscripțiile grecești și latine din secolele IV-XIII descoperite în România/ Inscriptiones intra fines Dacoromaniae repertae graecae et latinae anno CCLXXXIV recentiores*, Editura Academiei Române, București, 1976.

Sextus Aurelius Victor, *Liber de Caesaribus/ Carte despre împărați*, ed. bilingvă, trad. Mihaela Paraschiv, ed. îngrijită, studiu introductiv, note și comentarii, apendice și indice de Nelu Zugravu, Editura Universității din Iași, 2006.

Pseudo-Aurelius Victor, *Epitome de Caesaribus/ Epitomă despre împărați*, trad. și considerații lingvistice de Mihaela Paraschiv, ed. îngrijită, studiu introductiv, note și comentarii, indice de Nelu Zugravu, *Thesaurus Classicus I*, Editura Universității din Iași, 2012.

Alföldi, A. 1926. Die Donaubrücke Konstantins des Großen und verwandte historische Darstellungen auf spätromischen Münzen, *Zeitschrift für Numismatik* 36: 161-174.

Amon, L. 2015. A hypothesis regarding the shape of the Southern Enclosure of Sucidava Fortress. *Analele Universității din Craiova. Istorie* 20, 1 (27): 5-13.

<sup>111</sup> Tudor 1974, 104. Vezi, în același sens, Toropu și Tătulea 1987, 235.

<sup>112</sup> Tudor 1971, 177: "Podul lui Constantin reprezenta o construcție mixtă, din lemn și piatră, iar zidăria nu ocupa locul principal în corpul lui, ca la cel de la Tr. Severin. În stadiul actual al cercetărilor sîntem siguri că numai capetele lui și cele trei pile din Dunăre erau zidite, în rest era, probabil, numai din lemn".

<sup>113</sup> Acest pilon este menționat de Pamfil Polonic în notele lui de săpătură și în desenul păstrat, fără a fi reluat la publicare, vezi Tocilescu 1902. Informația este reluată la Tudor 1971, 160, 168, 175 (unde aflăm că existența sa nu a putut fi verificată în 1968, la reluarea cercetării, posibil datorită distrugerii sale între timp, ori acumulării de aluviuni deasupra sa).

<sup>114</sup> În continuarea și pentru verificarea acestor investigații non-invasive, în cadrul Programului Național LIMES se intenționează și desfășurarea unei evaluări invazive de teren, care să ofere informații precise despre dimensiunile, materialul și tehnica constructivă a stâlpilor de pod distribuiți în lunca inundabilă.



- Baldwin, B. 1978. *The Caesares of Julian*, *Klio* 60: 449-466.
- Barnea, I. și Iliescu, O. 1982. *Constantin cel Mare*. București: Editura Științifică și Enciclopedică.
- Barnes, T.D. 1976. The Victories of Constantine. *Zeitschrift für Papyrologie und Epigraphik* 20: 149-155.
- Bondoc, D. 2009. *The Roman Rule to the North of the Lower Danube During the Late Roman and Early Byzantine Period*. Bucharest: Mega Publishing House.
- Dorondel, Șt. și Șerban, St. 2019. Ecologia politică a îndiguirii: stat, comunități locale și transformarea socialistă a Dunării de Jos, în: Timotin, A. (ed.) *Dinamici sociale și transferuri culturale în sud-estul Europei (secolele al XVI-lea – al XIX-lea)*: 350-363. București: Editura Academiei Române.
- Dorondel, Șt. și Șerban, St. 2022. The Economy of a Leashed River: State, Experts, and Politics along the Lower Danube, 1900–1940, în: Dorondel, Șt., Șerban, St. (eds.), *A New Ecological Order: Development and the Transformation of Nature in Eastern Europe, Series Intersections: Histories of Environment*: 109-129. Pittsburgh PA: University of Pittsburgh Press.
- Dumitriu-Snagov, I. 1979. *Țările Române în secolul al XIV-lea. Codex Latinus Parisinus*. București: Cartea Românească.
- Dumitrescu, A.T. 1911a. Tradiții și mărturisiri documentare despre drumul roman de la Reșca la Celei. *Buletinul Comisiunii Monumentelor Istorice* 4: 107-110.
- Dumitrescu, A.T. 1911b. Ler împărat. *Revista pentru istorie, archeologie și filologie* 12, 1: 357-395.
- Dumitrescu, A.T. 1912. Ler împărat (continuare). *Revista pentru istorie, archeologie și filologie* 13, 1-2: 305-381.
- Erizzo, S. 1584. *Discorso sopra le medaglie degli Antichi: con la dichiarazione delle monete consulari & delle medaglie degli imperadori romani* (ed. IV). Vinegia: Appresso Gio Varisco & Paganino Paganini.
- Gherghe, P. și Amon, L. 2007. Noi date în legătură cu podul lui Constantin cel Mare de la Sucidava. *Pontica* 50: 359-369.
- Gherghe, P. și Amon, L. 2011. O amforă ștampilată, descoperită în cetatea romano-bizantină de la Sucidava (județul Olt). *Analele Universității din Craiova, Seria Istorie* 41, 1 (19): 23-26.
- Giurescu, C.C. 1943. Harta stolnicului Constantin Cantacuzino. O descriere a Munteniei la 1700. *Revista Istorică Română* 1: 1-28.
- Gudea, N. și Zahariade, M. 2016. *Dacia Ripensis. Festungen an der Nordgrenze der Provinz und ihre Truppen*. Amsterdam: Adolf M. Hakkert.
- Heather, P. 1988. *The Goths*. Oxford-Cambridge, MA: Blackwell Publishers.
- Ivanov, R. 2012. *Roman cities in Bulgaria. I*. Sofia: Prof. Marin Drinov Academic Publishing House.
- Ivanov, R. 1997. Das römisches Verteidigungssystem an der unteren Donau zwischen Durticum und Durostorum (Bulgarien) von Augustus bis Maurikios. *Berichte der Römisch-Germanischen Kommission* 78: 469–640.
- Kanitz, F. 1882. *Donau-Bulgarien und der Balkan. Historisch-geographisch-ethnographische Reisestudien aus den Jahren 1860-1879*, 1-2. Leipzig: Renger'sche Buchhandlung.
- Kienast, D., Eck, W. und Heil, M. 2017. *Römische Kaisertabelle. Grundzüge einer römischen Kaiserchronologie*, 6. Auflage. Darmstadt: Wissenschaftliche Buchgesellschaft.
- Lacombrade, Ch. 1862. Notes sur les "Césars" de l'Empereur Julien. *Pallas* 11: 47-67.
- Marsigli, L.F. 1726. *Danubius Pannonicus Mysicus, observationibus geographicis, astronomicis, hydrographicis, historicis, physicis perlustratus et in sex tomos digestus ab Aloysio Ferd. Com. Marsili, Socio Regiarum Societatum Parisiensis, Londinensis, I-II, Hagae Comitum et Amstelodami*.
- Maurice, J. 1908-1912. *Numismatique constantinienne. Iconographie et chronologie, description historique des émissions monétaires* I-III, Paris: E. Leroux.
- Măndescu, D. 2019. Drumuri și trecători peste Carpați – primele reprezentări în cartografie. *Miscellanea Historica et Archaeologica in honorem Professoris Ionel Căndeș septuagenarii*, edidit Costin Croitoru: 485-521. București-Brăila: Editura Academiei Române/ Muzeul Brăilei Carol I - Brăila, Editura Istros.
- Oberländer-Târnoveanu, E. 2002. La răscruce de vremuri: tranziția de la antichitate la evul mediu timpuriu în zona Porților de Fier ale Dunării – un punct de vedere numismatic. *Cercetări Numismatice* 8: 121-172.
- Odobescu, Al. 1878. Relațiune despre localitățile semnalate prin anticuități în județul Romanța. *Analele Academiei Române* 10, 2.
- Opreș, I.C. 2021. Milestones from Capidava and territorium Capidavense. Possibly also, on emperor Aurelian's war against the Carpi, inter Carsium et Sucidavam. *Journal of Ancient History and Archaeology* 8.4: 62-88.

- Opriș, I. C. și Rațiu, Al. 2016. Roman customs station from Capidava. Statio for publicum portorii Illyrici in the 2nd century AD and a hypothetical model for interactions with Barbaricum in the 4th century AD, In: Bârcă, V. (ed.), *Orbis Romanus and Barbaricum. The Barbarians around the Province of Dacia and their Relations with the Roman Empire* = Series Patrimonium Archaeologicum Transylvanicum (Cociș, S., Ursuțiu, A. ser. eds.). Cluj-Napoca: Mega Publishing House: 89-109.
- Petolescu, C.C., 2010. *Dacia. Un mileniu de istorie*. București: Editura Academiei Române.
- Popilian, Gh. 1970. *Un quartier artisanal à Romula*, Dacia N.S. 20: 221-250.
- Rance, P. 2022. Tzetzes and the mechanographoi: The reception of Late Antique scientific texts in Byzantium: in Prodi, Enrico Emanuele (ed.), *Τζετζικάϊ έρευναι (Proceedings of "Tzetzes". An International Conference, Università Ca' Foscari, Venice, 6-8 Sept. 2018)*: 427-481. Bologna: Patron Editore.
- Seeck, O. 1889. *Die Zeitfolge der Gesetze Constantins (I-II)*, *Zeitschrift der Savigny-Stiftung für Rechtsgeschichte. Romanistische Abteilung* X: 1-44, 177-251.
- Škorpil, K. 1905. Nekotorye iz dorog vostočnoj Bolgarii. Materialy dlja bolgarskich drevnostej. Aboba — Pliska, *IRAİK* 10: 443–502. / Шкорпил, К., Некоторые из дорог восточной Болгарии. Материалы для болгарских древностей. Абоба – Плиска, *ИРАИК* 10: 443–502.
- Suski, R. 2019. Aurelius Victor in Ammianus Marcellinus' Res Gestae (Amm. XXI 10, 6), in Turlej, Stanisław, Stachura, Michał, Kołoczek, Bartosz Jan, Izdebski, Adam (eds.), *Byzantina et Slavica: studies in honour of Professor Maciej Salamon*, Krakow, 383-393.
- Tătulea, C.M. 1994. *Romula - Malva*, București: Editura Museion.
- Tocilescu, G. 1879. *Inscripții din Rumänien*, *Archaeologisch-epigraphische Mittheilungen aus Österreich-Ungarn (AEM)* 3: 40-46.
- Tocilescu, Gr.G. 1902. *Monumentele epigrafice și sculpturale ale Muzeului Național de Antichități din București, Partea I. Colectiunea epigrafică a Muzeului până în anul 1881*, București.
- Toropu, O. 1972. Noi contribuții privitoare la podul lui Constantin cel Mare de peste Dunăre, *Analele Universității din Craiova*, seria istorie-geografie-filologie I: 20–31.
- Toropu, O. 1976. *Romanitatea târzie și străromânii în Dacia traiană sud-carpatică*, Craiova: Editura Scrisul Românesc.
- Toropu, O. 1988-1989. Inscriptii tegulare de la Sucidava-Celei, *Oltenia. Studii și comunicări* 7–8: 35–42.
- Toropu, O. și Tătulea, C. M. *Sucidava - Celei, Sport-Turism*, București.
- Tudor, D. 1934. Podul lui Constantin cel Mare de la Celei, *Arhivele Olteniei* 13 (71-74): 107–124.
- Tudor, D. 1935-1936. Sucidava I. Première campagne de fouilles et recherches archéologiques dans la forteresse romaine de Celei, département de Romanai. *Dacia. Revue d'archéologie et d'histoire ancienne* 5-6: 387-422.
- Tudor, D. 1938. Miliarium de la Constantin cel Mare descoperit în Dacia, *Arhivele Olteniei* 17: 19–25.
- Tudor, D. 1940. Ein konstantinischer Meilenstein in Dazien. *Serta Hoffilleriana*, Zagreb: 241–247.
- Tudor, D. 1965. *Sucidava. Une cité romaine et byzantine en Dacie*, *Coll. Latomus* 80, Bruxelles.
- Tudor, D. 1966. *Sucidava*. București: Editura Meridiane.
- Tudor, D. 1968. *Orașe, tîrguri și sate în Dacia romană*, București: Ed. Științifică.
- Tudor, D. 1971. *Podurile romane de la Dunărea de Jos*, București: Editura Academiei Republicii Socialiste România.
- Tudor, D. 1974. *Sucidava*, Craiova: Editura Scrisul Românesc.
- Tudor, D. 1978. *Oltenia romană*, ed. IV. București: Editura Academiei Republicii Socialiste România.
- Tudor, D., Bujor, Ex. și Matrosenco A. 1961. Sucidava V. A noua (1956), a zecea (1957) și a unsprezecea (1958) campanie de săpături arheologice la cetatea de la Celei (r. Corabia, reg. Craiova) / Sucidava V. *Materiale și Cercetări Arheologice* 7: 473-494.
- Țentea, O., Matei-Popescu, Fl. și Călina, Vl. 2021. *Frontiera romană din Dacia Inferior. O trecere în revistă și o actualizare*, *Cercetări Arheologice* 28.1: 9-90, DOI: [10.46535/ca.28.1.01](https://doi.org/10.46535/ca.28.1.01)
- Vîlcu, A. și Nicolae, E. 2010. Monede bizantine descoperite la Sucidava, în: B. Ciupercă ed., *Arheologia mileniului I p.Chr. Cercetări actuale privind istoria și arheologia migrațiilor*: 285-321. București: Oscar Print.
- Wolfram, H. 1988. *History of the Goths*. Berkeley – Los Angeles – London: University of California Press.
- Zahariade, M. 2014-2015. The Dacia Ripensis section in Notitia Dignitatum (XLII). *Thraco-Dacica* 6-7 (29-30): 119-154.



## Illustrations

Fig. 1. Map of the Lower Danube provinces during the Dominate. The Bridge of Constantine I built between Oescus (Ghighen, Bg) and Sucidava (Celei, Ro).

Fig. 2. The bridge between Igigen and Cilei. Indice topografico del Principato di Valachia, Cantacuzeno, map made by Anton Maria Del Chiaro, „Istoria delle moderne rivoluzioni della Valachia”, Venice, 1718. Bibliothèque Nationale de France, Département Cartes et Plans, CPL GE DD-2987 (5946 B), <https://gallica.bnf.fr/ark:/12148/btv1b5962803x/fl.zoom.r=indice+topografico.langEN#>

Fig. 3. The obverse of a medallion celebrating Constantine I bridge over the Danube between Oescus and Sucidava. Drawing, Sebastiano Erizzo (ca 1559), see Erizzo 1584, 567.

Fig. 4. 1-2. Copies after the medallion minted in Rome celebrating the bridge of Constantine I. 1. Cabinet des Médailles (Paris), <http://ark.bnf.fr/ark:/12148/cb45877165j>; 2. Kunsthistorisches Museum, Münzkabinett, RÖ 32345: [www.khm.at/de/object/1059843](http://www.khm.at/de/object/1059843);

Fig. 5. Sucidava, situation plan (1869) – Cezar Bolliac, Report to the Minister of Public Instruction, Monitorul Oficial no. 222-224/1869: Odobescu 1878, 72.

Fig. 6. Sucidava, situation plan – Tocilescu 1902, 233.

Fig. 7. Sucidava, situation plan – the 3rd century fortified civil settlement and the late Roman to early Byzantine *castellum* (4th – 6th century AD). Pamfil Polonic, Romanian Academy Library, Department of Manuscripts and Rare Books, Mss Pamfil Polonic I, Varia, no. 67.

Fig. 8. Sucidava, situation plan – the Tocilescu&Polonic excavations of the late Roman to early Byzantine *castellum* (4th – 6th century AD). Pamfil Polonic, Romanian Academy Library, Department of Manuscripts and Rare Books, Mss Pamfil Polonic I, Varia, no. 68.

Fig. 9. 1. Pillar supporting the northern portal of the Oescus-Sucidava bridge; 2. Situation plan of the Roman bridge from Celei – Pamfil Polonic, Romanian Academy Library, Department of Manuscripts and Rare Books, Mss Pamfil Polonic I, Varia, no. 69.

Fig. 10. The course of the bridge between Sucidava and Oescus (with the pillars from the north bank and those identified in the Danube in 1933), Tudor 1971, 159, Fig. 42.

Fig. 11. 1. The ruins of the northern end of the Roman bridge - 1968 archaeological investigations (after Oct. Toropu), Tudor 1971, 174, Fig. 45 = Toropu and Tătulea 1987, 233, Fig. 68; 2. DSM of the pillar supporting the northern portal, Vlad Călina (LIMES); 3. Orthophotoplan of the pillar supporting the northern portal, MNIR - PN LIMES.

Fig. 12. The northern portal (Celei) of Constantine the Great's bridge, hypothetical reconstruction (Oct. Toropu), Tudor 1971, 178, Fig. 47.

Fig. 13. The north end of Constantine the Great's bridge from Celei, hypothetical reconstruction (Oct. Toropu), Tudor 1971, 179, Fig. 48.

Fig. 14. The milestone dated AD 328 (AÉ, 1939, 19 = IGLR, 278) discovered 1,000 paces north of the Celei portal, Tudor 1940, 241.

Fig. 15. 1-3. 1. Orthophotoplan with the northern portal and the late Roman *castellum* at Sucidava; 2. DSM with the northern portal of the bridge and the late Roman *castellum* at Sucidava; 3. Orthophotoplan with the marking of the plan of the fort, the portal and the footbridge between the two (orthophotoplan MNIR - PN LIMES/ drawing by Vlad Călina, PN LIMES).

Fig. 16. The rectangular masonry support structure at the end of the footbridge between the *castellum* and the bridge area, after Gherghe and Amon 2007, 366, Fig. 7 (drawing Vlad Călina / orthophotoplan MNIR - PN LIMES).

Fig. 17.1-2. The plan of the 4th - 6th century *castellum*, drawing based upon the topographic survey by D. Tudor (1974) and the subsequent observations of Oct. Toropu: Tudor 1974, Fig. 20; Bondoc 2009, 300, Fig. 239; The course of Constantine's I bridge between Oescus-Sucidava, with detail over the route between the southern portal and the northern gate from Oescus II, Škorpil 1905, Fig. CI.1.

Fig. 18. 1.-3. Bathymetry 2017. Upstream-downstream. Marine Research SRL (2017).

Fig. 19. 1.3. Bathymetry 2017. Downstream-upstream. Marine Research SRL (2017).

Fig. 20. 1-2. Archaeo-geophysics survey in the floodplain - Balta Bozahuzului (October 2022). Adrian Șerbănescu, University of Bucharest.

Fig. 21.1-2. Integration of the bathymetry (2017) with the archaeo-geophysics survey (2022). Marine Research SRL, Adrian Șerbănescu, UB, Vlad Călina, PN LIMES.

Fig. 22. Orthophotoplan with the archaeo-geophysics survey, the northern portal and the 4th-6th c. AD *castellum* from Sucidava. Adrian Șerbănescu, UB - Vlad Călina, LIMES.

Fig. 23. Orthophotoplan with the 2017 bathymetry in the riverbed. Marine Research SRL - Vlad Călina, PN LIMES.

Fig. 24. 1.2. Bathymetry 1933 (Tudor 1971, Fig. 43); bathymetry 2017 (Marine Research SRL).

Fig. 25. Aerial view of the 4th-6th century AD *castellum* at Sucidava and the northern portal of the bridge of Constantine I. Photo MNIR - PN LIMES.

Fig. 26. Aerial view of the west side of the 4th-6th century AD *castellum* at Sucidava (with towers A and B, respectively the West Gate) and the supporting structure of the walkway to the bridge of Constantine I. Photo MNIR - PN LIMES.

Fig. 27. Aerial view of the 4th-6th century AD *castellum* at Sucidava, with the northern entering portal of the Constantine I bridge, the floodplain (Balta Bozahuzului) and the Danube. Photo MNIR - PN LIMES.

IOAN CAROL OPRIS  
Universitatea din București  
ioan\_opris@yahoo.com

ALEXANDRU DAN IONESCU  
SC Marine Research SRL, București  
office@marine-research.com

ADRIAN CONSTANTIN SURLEANU  
SC Marine Research SRL, București

ANDREI EUGEN STĂNIȘTEANU  
SC Marine Research SRL, București

MIHAI DRAGOMIR  
SC Marine Research SRL, București

CĂTĂLIN GEORGE SIMION  
SC Marine Research SRL, București

ALEXANDRU IOAN CERCEL  
SC Marine Research SRL, București

VICENȚIU SPERIATU  
Universitatea "Lucian Blaga", Sibiu  
vice@freemind.ro

CĂTĂLIN DOBRINESCU  
Muzeul de Istorie Națională și Arheologie Constanța  
catalindobrinescu@yahoo.com

ADRIAN ȘERBĂNESCU  
Universitatea din București  
adrian.serbanescu@icub.unibuc.ro

VLAD CĂLINA  
Muzeul Național de Istorie a României – Programul Național LIMES  
calina.nicolae@gmail.com