

MUZEUL JUDEȚEAN DE ISTORIE ȘI ARTĂ ZALĂU

**ACTA  
MVSEI POROLISSENSIS**

**XXXVIII**

**ARHEOLOGIE – RESTAURARE – CONSERVARE**

ZALĂU  
2016

**EDITOR ȘEF: Dr. Corina BEJINARIU**

**COLEGIUL DE REDACȚIE**

**Dr. Horea POP** – redactor șef  
**Dr. Ioan BEJINARIU** – redactor responsabil  
**Dr. Dan BĂCUEȚ CRIȘAN** – secretar de redacție  
**Dr. Marin POP** – redactor responsabil  
**Dr. Sanda BĂCUEȚ CRIȘAN** – membru  
**Dr. Camelia BURGHELE** – membru  
**Dr. Emanoil PRIPON** – membru

**COLEGIUL EDITORIAL**

**Dr. Gheorghe LAZAROVICI**, Universitatea Eftimie Murgu, Caransebeș, România  
**Dr. Tiberius BADER**, Hemmingen, Baden-Wurttemberg, Germania  
**Conf. univ. dr. Gelu FLOREA** – Departament Istorie Antică și Arheologie, Facultatea de Istorie și Filosofie, Universitatea „Babeș Bolyai”, Cluj-Napoca (România)  
**Cercet. șt. I dr. Coriolan H. OPREANU** – Institutul de Arheologie și Istoria Artei (Academia Română), Cluj-Napoca, România  
**Cercet. șt. II dr. Ioan STANCIU** – Institutul de Arheologie și Istoria Artei (Academia Română), Cluj-Napoca, România  
**Prof. univ. dr. Sorin MITU** – Facultatea de Istorie și Filosofie, Universitatea „Babeș Bolyai”, Cluj-Napoca, România  
**Prof. univ. dr. Adrian IVAN** – Facultatea de Istorie și Filosofie, Universitatea „Babeș Bolyai”, Cluj-Napoca, România  
**Drd. Dan Octavian PAUL**, Muzeul Banatului, Timișoara, România

Responsabilitatea pentru conținutul științific al articolelor, pentru formulări și calitatea rezumatelor în limbă străină revine în întregime autorilor.

*ACTA MVSEI POROLISSENSIS*

Anuarul Muzeului Județean de Istorie și Artă Zalău

Orice corespondență referitoare la publicație va fi trimisă pe adresa: MUZEUL JUDEȚEAN DE ISTORIE ȘI ARTĂ ZALĂU, RO-450042 Zalău. Str. Unirii, nr. 9 Tel.: 004-0260-612223, fax: 004-0260-661706 e-mail: muzeul.zalau@gmail.com	Toute correspondance sera envoyée à l'adresse: MUZEUL JUDETEAN DE ISTORIE SI ARTA ZALAU, RO-450042 Zalău. Str. Unirii, nr. 9 Tel.: 004-0260-612223, fax: 004-0260-661706 e-mail: muzeul.zalau@gmail.com
--	--

© EDITURA POROLISSUM A MUZEULUI JUDEȚEAN

ISSN 1016-2801

Tipar: S.C. MEGA PRINT S.R.L. CLUJ-NAPOCA

# CUPRINS – SUMMARY – RÉSUMÉ

## NEOLITIC

---

- SIMBOLURI LEGATE DE VÂNĂTOARE DE LA FALEZELE SOMEȘULUI ..... 9  
**GHEORGHE LAZAROVICI, RADU POP**  
SYMBOLS RELATED TO HUNTING ON THE BANKS OF THE RIVER SOMEȘ
- CÂTEVA CONSIDERAȚII PRIVIND UN PANDANTIV DE LUT DE LA TĂȘNAD-SERE..... 65  
**CRISTIAN VIRAG**  
SOME CONSIDERATION ABOUT A CLAY PENDANT FROM TĂȘNAD-SERE
- DIN NOU DESPRE PIESELE CU CARACTER SPECIAL DE LA PORȚ „CORĂU”-ALTĂRAȘ /  
MESE DE CULT .....73  
**SANDA BĂCUEȚ CRIȘAN**  
SOME REMARKS ABOUT NEOLITHIC ALTARS/CULT TABLES FROM PORT "CORAU"
- ORGANIZAREA PRELUCRĂRII PIETREI ȘLEFUITE LA PORȚ-"CORĂU": ATELIERE? ..... 83  
**MIHAI DUNCA**  
ORGANIZING POLISHED STONE PROCESSING AT PORȚ-"CORĂU": WORKSHOPS
- DOUĂ SECERI ENEOLITICE DIN PIATRĂ CIOPLITĂ DESCOPERITE LA ȘOIMUȘ-LÂNGĂ  
SAT, JUD. HUNEDOARA ..... 93  
**MIHAELA-MARIA BARBU**  
TWO ENEOLITHIC SICKLES OF CARVED STONE DISCOVERED  
AT ȘOIMUȘ-LÂNGĂ SAT, HUNEDOARA COUNTY
- THE ANTHROPOMORPHOUS STATUETTES FROM THE SITE STÂNCA DOAMNEI,  
ȘTEFĂNEȘTI, BOTOȘANI COUNTY.....103  
**ADELA KOVÁCS**

## EPOCA METALELOR

---

- CONTRIBUȚII LA CUNOAȘTEREA METALURGIEI PREISTORICE A BRONZULUI DIN  
NORD-VESTUL ROMÂNIEI. TIPARUL DE LA ȘIMLEU SILVANIEI (JUDEȚUL SĂLAJ),  
PUNCTUL „OBSERVATOR” ..... 121  
**BEJINARIU IOAN**  
CONTRIBUTIONS TO THE KNOWLEDGE OF PREHISTORIC BRONZE  
METALLURGY IN NORTH-WEST ROMANIA. THE MOULD FROM  
ȘIMLEU SILVANIEI (SĂLAJ COUNTY), "OBSERVATOR" SITE
- AKINAKAI. PUMNALE, SPADE ȘI SĂBII ÎN SPAȚIUL EST-CARPATIC AL ROMÂNIEI  
(SEC. VII-V Î.HR.) ..... 139  
**ALEXANDRU BERZOVAN**  
AKINAKAI. DAGGERS, SWORDS AND SCIMITARS IN THE EAST-  
CARPATHIAN AREA OF ROMANIA (7<sup>TH</sup>-5<sup>TH</sup> CENTURIES B.C)

UN TOPORAŞ CU ARIPIOARE DIN FORTIFICAȚIA GETICĂ HORODCA MICĂ .....	163
<b>OCTAVIAN MUNTEANU</b>	
AN IRON AX WITH WINGS DISCOVERED AT THE GETAE FORTIFICATION FROM HORODCA MICĂ	
ARMELE ÎNCOVOIATE ALE DACILOR LA ÎNCEPUTUL SECOLULUI AL II-LEA P. CHR. O PERSPECTIVĂ EXPERIMENTALĂ .....	181
<b>MARIUS BARBU, CĂTĂLIN BORANGIC</b>	
BENT DACIAN WEAPONS AT THE BEGINNING OF THE 2 <sup>ND</sup> CENTURY A.D. AN EXPERIMENTAL PERSPECTIVE	
SLASHING KNIVES ( <i>HIEBMESSER</i> ) – CURVED DAGGER ( <i>SICA, -AE</i> ). THEIR FUNCTION AND SYMBOLIC ROLE IN THE LA TÈNE PANOPLY OF WEAPONS.....	199
<b>AUREL RUSTOIU</b>	
ARME PROVENIND DE LA URSICI, COM. BOȘOROD, JUD. HUNEDOARA .....	223
<b>IOSIF VASILE FERENCZ, CRISTINA BODÓ, ANGELICA BĂLOS</b>	
WEAPONS FROM URSICI, COMMUNE BOȘOROD, HUNEDOARA COUNTY	
AȘEZAREA DACICĂ DE LA HUNEDOARA ÎN CONTEXTUL EXTRAGERII METALURGIEI- PRELUCRĂRII FIERULUI DIN MUNȚII POIANA RUSCĂ – ABORDĂRI METODOLOGICE – (I).....	243
<b>ROMAN CRISTIAN-CONSTANTIN, IOAN ROMULUS VASILE, ROXANA TURLE</b>	
THE DACIAN SETTLEMENT FROM HUNEDOARA IN THE CONTEXT OF EXTRACTION OF IRON METALLURGY IN THE POIANA RUSCĂ MOUNTAINS-METHODOLOGICAL APPROACHES	
SOLZI DE ARMURĂ DIN BRONZ DESCOPERIȚI LA ȘIMLEU SILVANIEI .....	257
<b>HOREA POP, CĂTĂLIN BORANGIC</b>	
BRONZE SCALE ARMOUR PIECES DISCOVERED IN ȘIMLEU SILVANIEI	
WEAPONS AS IDENTITY SYMBOLS DURING THE EARLY ROMAN PROVINCIAL PERIOD. A THEORETICAL APPROACH .....	267
<b>MARIANA EGRI</b>	
 EPOCA ROMANĂ	
DESPRE <i>EXPEDITIO BURICA</i> ȘI PREZENȚA DETAȘAMENTELOR LEGIUNII III ITALICA ÎN DACIA .....	281
<b>SORIN NEMETI</b>	
ABOUT THE <i>EXPEDITIO BURICA</i> AND THE PRESENCE OF DETACHMENTS OF THE III ITALICA LEGION IN DACIA	
MAPPING THE ROMAN ROAD CĂȘEIU-ILIȘUA-ORHEIU BISTRIȚEI .....	289
<b>FLORIN-GHEORGHE FODOREAN</b>	
CONSTRUCTION HISTORY AND LIFEWAYS IN THE CIVILIAN SETTLEMENT OF POROLISSUM AS OBSERVED IN AREA 22 OF THE POROLISSUM FORUM PROJECT.....	305
<b>ERIC C. DE SENA, ROBERT WANNER</b>	
NEW DATA ON THE ROMAN ART AND SCULPTURE FROM POROLISSUM (II).....	329
<b>RADU ZĂGREANU, DAN-AUGUSTIN DEAC, EMANOIL PRIPON</b>	

REUTILIZAREA FOSTELOR CASTRE ALE PROVINCIEI DACIA ÎN EPOCILE POSTROMANE - PROBLEME ALE CERCETĂRII. I .....	343
<b>DAN MATEI</b> THE REUSE OF THE FORMER CAMPS FROM THE PROVINCE OF DACIA IN THE POST-ROMAN TIMES - ISSUES OF THE RESEARCH. I	

## MIGRAȚII, EV MEDIU

---

CONSIDERAȚII PRIVIND TOPOARELE DIN SECOLELE VII-VIII DESCOPERITE PE TERITORIUL TRANSILVANIEI .....	359
<b>CĂLIN COSMA</b> BETRACHTUNGEN ZU DEN ÄXTEN DES VII. - VIII. JH VOM GEBIET SIEBENBÜRGENS	
VESTIGII DIN EPOCA AVARĂ DESCOPERITE LA NUȘFALĂU „CORLATE” (JUD. SĂLAJ) ....	391
<b>DAN BĂCUEȚ-CRIȘAN</b> AVAR AGE VESTIGES DISCOVERED AT NUȘFALĂU “CORLATE” (SĂLAJ COUNTY)	
MONUMENTE UITATE (I) BISERICILE MEDIEVALE DISPĂRUTE DIN JUDEȚUL SĂLAJ ....	409
<b>DAN CULIC</b> FORGOTTEN MONUMENTS (I). LOST MEDIEVAL CHURCHES IN SĂLAJ COUNTY	
MATERIAL ARHEOLOGIC MEDIEVAL DESCOPERIT ÎN URMA ACTIVITĂȚII DE DETECȚIE DE METALE PE TERITORIUL COMUNEI NOJORID, JUDEȚUL BIHOR .....	419
<b>IOAN CRIȘAN</b> MEDIEVAL ARCHAEOLOGICAL MATERIAL DISCOVERED FOLLOW-UP OF THE METALS DETECTION ACTIVITY ON THE TERRITORY OF THE NOJORID COMMUNE, BIHOR COUNTY	
ELITE LOCALE ȘI CENTRE DE PUTERE ÎN BANAT (SFÂRȘITUL SECOLULUI AL IX-LEA - ÎNCEPUTUL SECOLULUI AL XI-LEA) .....	433
<b>SILVIU OȚA</b> LOCAL ELITES AND CENTRES OF POWER IN BANAT (LATE IX <sup>TH</sup> - EARLY XI <sup>TH</sup> CENTURIES)	

## RESTAURARE - CONSERVARE

---

RESTAURAREA A DOUĂ PIESE DE CERAMICĂ DESCOPERITE LA ȘIMLEU SILVANIEI, JUDEȚUL SĂLAJ - STUDIU DE CAZ - .....	461
<b>ANAMARIA ELEKES</b> RESTORATION OF TWO CERAMIC POTS FOUND AT ȘIMLEU SILVANIEI, SĂLAJ COUNTY	
BRONZUL. DE LA UN ALIAJ LA O EPOCĂ .....	471
<b>TEODORA JUGRĂSTAN</b> BRONZE FROM AN ALLOY TO AN AGE	
SPADĂ CELTICĂ DIN FIER .....	479
<b>ELISABETA MARIANCIUC</b> CELTIC IRON SWORD	
PROCESUL DE RESTAURARE ȘI CONSERVARE A DOUĂ VASE DACO-GETICE .....	487
<b>PĂCURAR IOANA MIHAELA</b> THE RESTORATION AND PRESERVATION OF TWO GETO-DACIAN POTS	

RESTAURAREA UNOR FRUCTIERE DACICE DESCOPERITE LA ȘIMLEU SILVANIEI-  
CETATE, JUDEȚUL SĂLAJ ..... 493

**EMANOIL PRIPON**

CONSERVATION AND RESTORATION PHASES OF TWO DACIAN FRUIT  
BOWLS DISCOVERED AT ȘIMLEU SILVANIEI – CETATE, SĂLAJ COUNTY

MIGRAȚII, EV MEDIU







# CONSIDERAȚII PRIVIND TOPOARELE DIN SECOLELE VII-VIII DESCOPERITE PE TERITORIUL TRANSILVANIEI

CĂLIN COSMA\*

## BETRACHTUNGEN ZU DEN ÄXTEN DES VII. – VIII. JH VOM GEBIET SIEBENBÜRGENS

**ZUSAMMENFASSUNG:** Auf dem Gebiet Siebenbürgens sind 19 Äxte aus dem VII. und VIII. Jahrhundert fündig geworden. Die 19 Artefakten stammen aus: 6 Gräberfelder – 10 Funde; Feldlager/ Militärbeobachtungsstandort – 1 Fund; Siedlung/Wohnung – 1 Fund; zufällige Funde: 3 Siedlungen – 4 Funde, Umkreis Siebenbürgens – 3 Funde (Tab. 1, Abb. 1, Gr. 1). Je nach Form der Funde aus dem siebenbürgischen Becken wurden fünf Äxtetypen abgegrenzt: Typ 1 – einschneidige Hammeraxt; Typ 2 – Axt mit hoher/ langer Schneide rechteckiger Form; Typ 3 – Axt mit fächerförmiger Schneide und hoher vierkantrohrförmiger Kante; Typ 4 – Axt mit runder Klinge; Typ 5 – Beil (Abb. 2–7). Gestützt auf dem Fundkontext sowie auf Analogiebetrachtungen kann behauptet werden, dass die Äxte aus dem VII.-VIII. Jahrhundert stammen (Tab. 3A-B). Der Großteil der Äxte sind entweder awarische Beigaben aus siebenbürgischen awarischen Kriegergräbern des VII. und VIII. Jahrhunderts oder einzelne Gegenstände, die auf sonstige Waffen deuten. Gestützt auf diese Gegebenheiten sowie auf eine Reihe von typologischen Merkmalen können die betreffenden Artefakten als Kriegsbeile betrachtet werden (Tab. 1–2, 4 – 8, Gr. 1–7).

**SCHLAGWÖRTER:** äxte, waffen, typologie, gräberfelder, Awaren

**REZUMAT:** Pe teritoriul Transilvaniei am înregistrat un

număr de 19 topoare, care datează în diferite secvențe cronologice de pe parcursul secolelor VII-VIII. Cele 19 artefacte provin din: 6 cimitire – 10 piese; punct militar de pază/punct de observație a zonei – o piesă; așezare/ locuință – o piesă; descoperiri întâmplătoare: 3 localități – 4 piese, teritoriu județ – 3 piese (Tab. 1, Fig. 1, Gr. 1). Principalul reper pe care l-am utilizat în realizarea tipologiei topoarelor descoperite în Podișul Transilvaniei este forma artefactului. În funcție de aceasta am delimitat cinci tipuri principale: Tipul 1 – Topor cu muchie, de tip ciocan; Tipul 2 – Topor cu muchie înaltă/lungă sub formă de tijă dreptunghiulară; Tipul 3 – Topor cu lama în formă de evantai și muchie înaltă în formă de tijă dreptunghiulară; Tipul 4 – Topor cu muchie rotundă; Tipul 5 – Bardă (Fig. 2–7). Conform contextelor de descoperire și analogiilor, topoarele datează în diferite secvențe cronologice de pe parcursul secolelor VII-VIII (Tab. 3A-B). Cea mai mare parte a topoarelor din secolele VII-VIII, din Transilvania, au fost găsite în interiorul unor morminte de războinici avari, sau provin din descoperiri cu caracter funerar, ori sunt piese ce se asociază cu alte arme. Această realitate, combinată cu o serie de caracteristici tipologice, permite plasarea respectivelor artefacte în categoria topoarelor de luptă (Tab. 1–2, 4 – 8, Gr. 1–7).

**CUVINTE-CHEIE:** topoare, arme, tipologie, cimitire, avari.

## INTRODUCERE

În societățile războinice din Europa, din primul mileniu al erei creștine, toporul a fost, alături de sabie, lance sau arc, un accesoriu important al echipamentului militar utilizat de războinicii acelor

\* Institutul de Arheologie și Istoria Artei, Cluj-Napoca, cosma2165@yahoo.com.

vremuri. De-a lungul timpului, în literatura de specialitate europeană, au fost elaborate o serie de studii referitoare la topoarele descoperite în siturile datate în secolele IV-XI<sup>1</sup>. În cadrul lor au fost propuse o serie de tipologii a pieselor respective, și de asemenea au fost emise o serie de teorii referitoare la interpretarea rolului pe care aceste artefacte l-au avut în cadrul comunităților unde ele au fost descoperite. Foarte pe scurt, ceea ce reiese din aceste studii este faptul că topoarele au fost utilizate primordial ca și armă atât de către triburile germanice cât și de către cele slave, avare sau maghiare. Trebuie precizat însă faptul că rolul toporului în panoplia de arme ale diferitelor etnii războinice din mileniul I d. H., a fost deosebită de la o societate la alta. Prezența sau absența, primordialitatea sau un rol mai redus al toporului în cadrul armelor utilizate în război, a fost impus de tactica de luptă a fiecărei popor dintre cele care s-au perindat prin Europa în Evul Mediu timpuriu. Toporul a fost o armă care în funcție de formă și dimensiuni, a fost utilizată atât de către cavalerie cât și de către trupele de infanterie. Prezența topoarelor în morminte a primit diverse interpretări precum cele referitoare afirmarea statutului social al decedatului, sau rolul apotropaic al artefactului depus în morminte. Considerat în primul rând armă, toporul a fost folosit în Evul Mediu timpuriu și unealtă în gospodăriile timpului.

Dacă în ceea ce privește zone ale Europei vestice, dar și estice, topoarele din fier descoperite în contexte datate în secolele IV-XI, au beneficiat de o cercetare atentă din partea specialiștilor, nu același lucru se poate spune despre topoarele descoperite pe teritoriul Transilvaniei, în situri arheologice datate în a doua jumătate a mileniului I d. H., artefacte care nu au făcut obiectul unui studiu special. Motivul este suficient pentru a preciza că scopul acestui demers științific este acela de a prezenta în detaliu toate topoarele publicate în literatura de specialitate din România, dar și pe cele inedite, descoperite în Transilvania, datate în secol VII-VIII.

Consider că, mai vechile descoperiri de topoare din Podișul Transilvaniei, la care se adaugă cele descoperite într-o perioadă mai recentă (unele inedite), datate în Evul Mediu timpuriu, abordate în ansamblu, descrise în detaliu, oferă noi oportunități de interpretare a respectivelor artefacte din punct de vedere militar, social, economic, etc., teme neabordate până acum, în istoriografia arheologică românească.

Articolul își propune pe lângă repertorierea pieselor și realizarea unei tipologii a artefactelor și abordarea și dezvoltarea unei discuții referitoare la interpretarea rolului topoarelor în societatea transilvăneană din Evul Mediu timpuriu. Finalitatea dorită este aceea de a introduce în circuitul științific european de specialitate, întregul lot de topoare descoperite, în momentul actual, în siturile arheologice din Podișul Transilvaniei, datate în secolele VII-VIII. Depresiunea Transilvaniei, înconjurată de Munții Carpați, se individualizează marcant în raport cu celelalte teritorii din vestul României<sup>2</sup> (Harta 1).

Pe teritoriul Transilvaniei am înregistrat un număr de 19 topoare, care (după cum se va vedea în cele ce urmează), din punct de vedere formal au fost incluse în cinci tipuri diferite, ele înscriindu-se în diferite secvențe cronologice de pe parcursul secolelor VII-VIII. Cele 19 artefacte provin din: 6 cimitire – 10 piese; punct militar de pază/punct de observație a zonei – o piesă; așezare/locuință – o piesă; descoperiri întâmplătoare: 3 localități – 4 piese, teritoriu județ – 3 piese (Tab. 1, Fig. 1, Gr. 1).

<sup>1</sup> Menționez numai câteva studii: Kirpičnikov 1966; Ruttkay 1976, p. 245–395; Kolias 1988, p. 162–182; Heindel 1992, p. 25–47; Kokowski 1993, p. 335–354; Urlacher, Passaard, Manfredi-Gizard 1998; Kazanski 1999, p. 197–236; Malonaitis 2001, p. 163–183; Teodor 2003, p. 185–200; Urduzia 2003, 5–7; Jotov 2004; Legoux 2005, p. 86–87, pl. 8–9; Stadler 2005, p. 135, Tafel 145; Szücsi 2012, p. 121–137; Szücsi 2013–2014, p. 113–186; Bugarski 2015, p. 129–146; Dragotă 2015, p. 331–341.

<sup>2</sup> Pop 2003, p. 17–20; Cosma 2015, p. 251–254, fig. 1.

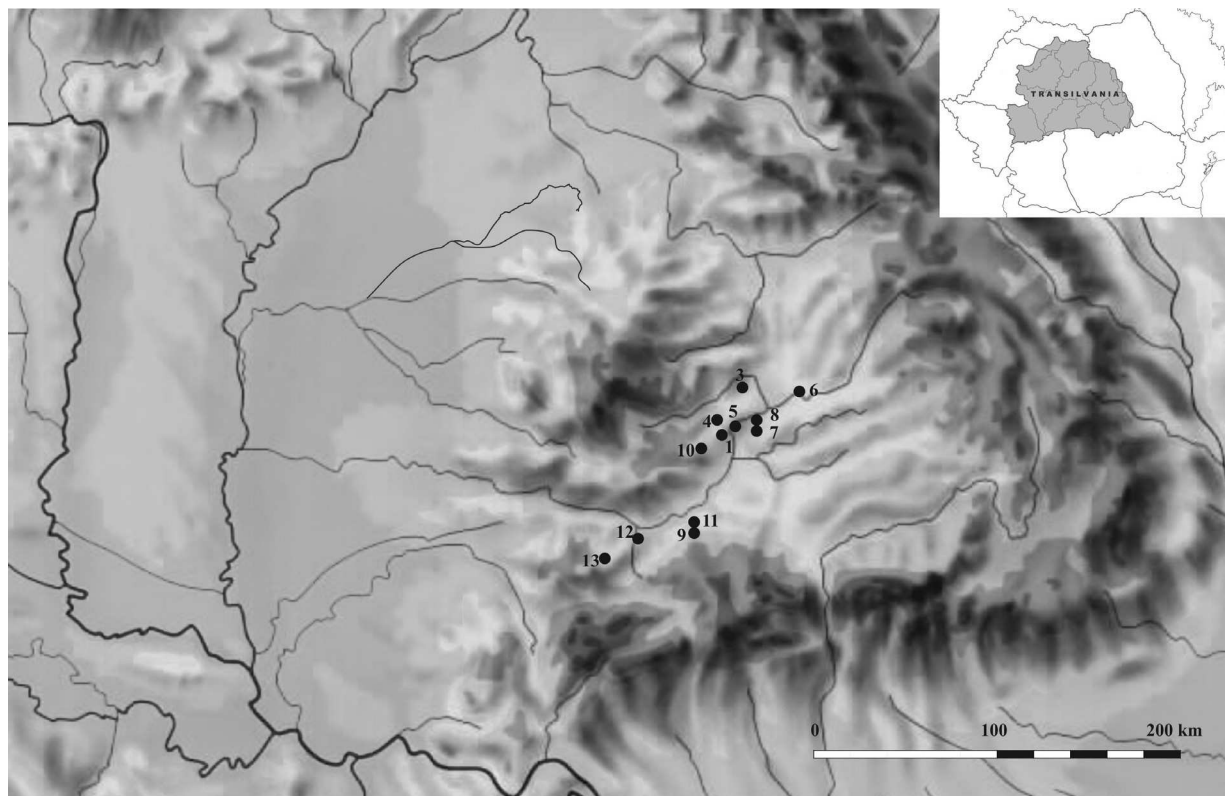
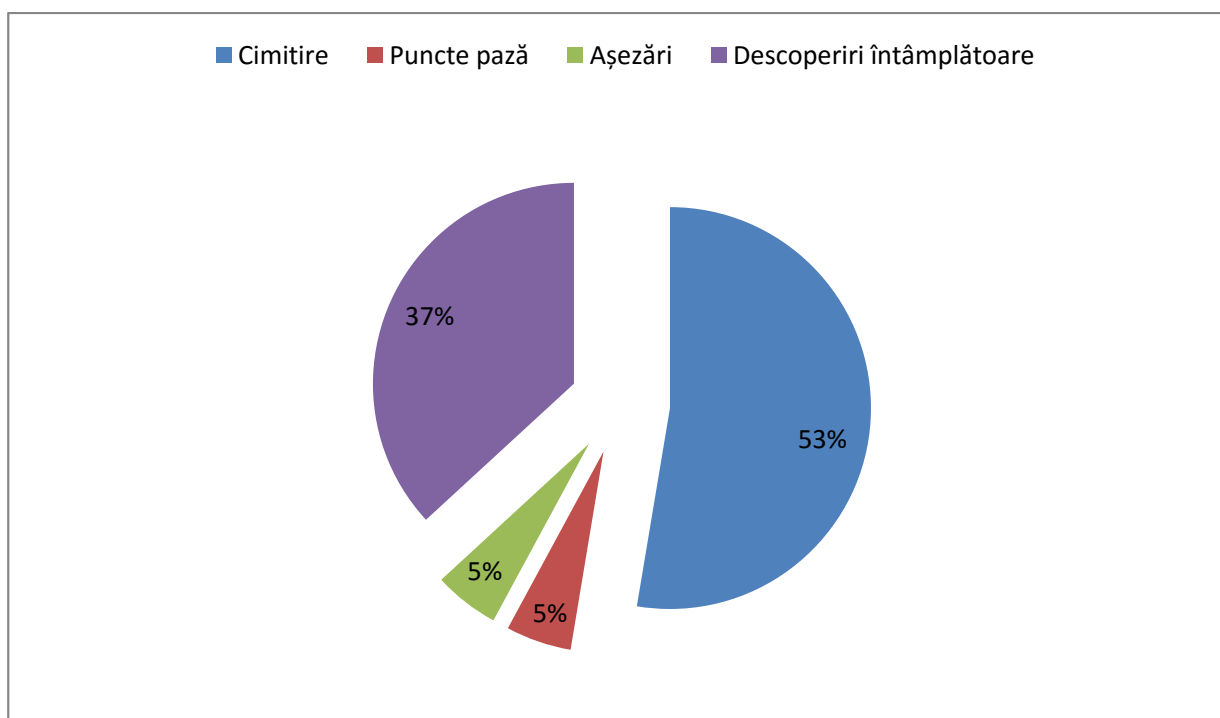


Fig. 1 Harta descoperirilor



Gr. 1. Topoare în funcție de proveniența descoperirii

**TABELUL 1.** Lista localităților din Transilvania cu descoperiri de topoare

Caracter descoperire	Situri arheologice/Localități cu descoperiri de topoare	Număr piese	Total
Cimitire	Aiud (r. 1)	1	10
	Câmpia Turzii (r. 3)	2	
	Cicău (r. 4)	2	
	Gâmbaș (r. 5)	1	
	Lopadea Nouă (r. 7)	1	
	Noșlac (r. 8)	3	
Punct militar de pază	Pleși (r. 9)	1	1
Așezări	Iernut (r. 6)	1	1
Descoperiri întâmplătoare	Județul Alba (r. 2)	2	7
	Râmeț (r. 10)	2	
	Sebeș (r. 11)	1	
	Simeria Veche (r. 12)	1	
	Stănuletele Mare (r. 13)	1	

## TIPOLOGIE

Principalul reper pe care l-am utilizat în realizarea tipologiei topoarelor descoperite în Podișul Transilvaniei este forma artefactului. În funcție de aceasta am delimitat cinci tipuri principale: Tipul 1 – Topor cu muchie, de tip ciocan; Tipul 2 – Topor cu muchie înaltă/lungă sub formă de tijă dreptunghiulară; Tipul 3 – Topor cu lama în formă de evantai și muchie înaltă în formă de tijă dreptunghiulară; Tipul 4 – Topor cu muchie rotundă; Tipul 5 – Bardă.

În cadrul celor cinci tipuri de topoare, conform unor caracteristici referitoare la dimensiunile pieselor, la forma lamei, a găurii de înmănușare, a formei muchiei, se disting mai multe variante ale tipului principal. Greutatea pieselor este și ea importantă, dar nu extrem de relevantă în tipologie, din simplul motiv că ea este în raport direct cu dimensiunile piesei și nu neapărat cu forma acesteia. Altfel spus, după cum se va vedea în continuare, piese identice ca tip, ca formă a corpului, au greutate diferită, cea din urmă fiind generată de dimensiunile mai mici sau mai mari ale obiectelor.

### **Tipul 1. Topor cu muchie scurtă, de tip ciocan**

În această categorie se includ piesele care dispun în partea superioară, deasupra găurii de înmănușare, de o muchie mai mult sau mai puțin înaltă. La acest tip lamele sunt dreptunghiulare în profil, arcuite, subțiate și evazate, mai mult sau mai puțin, spre tăiș. Găurile de înmănușare sunt ovale sau rotunde (Fig. 2).

În funcție de lungimea totală a pieselor sunt două variante:

**1. A.** Lungimea corpului pieselor se încadrează între 11 – 12 cm. Lățime maximă a lamei este de 3,5 cm. Muchia, de formă dreptunghiulară, este scurtă și are înălțimea/lungimea maximă de 1 cm. Gaura de înmănușare, marcată de două aripi, are o formă ovală. Ea are diametrul de 2,2X2,4 cm. Câmpia Turzii (r. 3. 1. Pl. 2/1, Fig. 2.1A).

**1. B.** Lungimea corpului pieselor se înscrie între 15 – 21 cm. Lățimea maximă a lamei este în funcție de lungimea pieselor. Aceasta se încadrează între 4,2 și 6,2 cm. Muchia, dreptunghiulară, are înălțimea cuprinsă între 1–3 cm. Găurile de înmănușare ale topoarelor sunt ovale, romboidale, hexagonale și dimensiunile ce variază între 1,8 și 3,2 cm. În unele cazuri sunt marcate de două aripi ascuțite sau rotunde. Propriu zis sunt cinci variante ale tipului principal. Județul Alba (r. 2.2, Pl. 1/3, Fig. 2.1B/1); Câmpia Turzii (r. 3. 2, Pl. 2/2, Fig. 2.1B/2); Cicău (r. 4.2; Pl. 3/2, Fig. 2.1B/3); Noșlac (r. 8.1, Pl. 5/1, Fig. 2.1B/4); Râmeț (r. 10.1–2, Pl. 7/1–2, Fig. 2.1B/5); Stănuletele Mare (r. 13, Pl. 6/2, Fig. 2.1B/5).

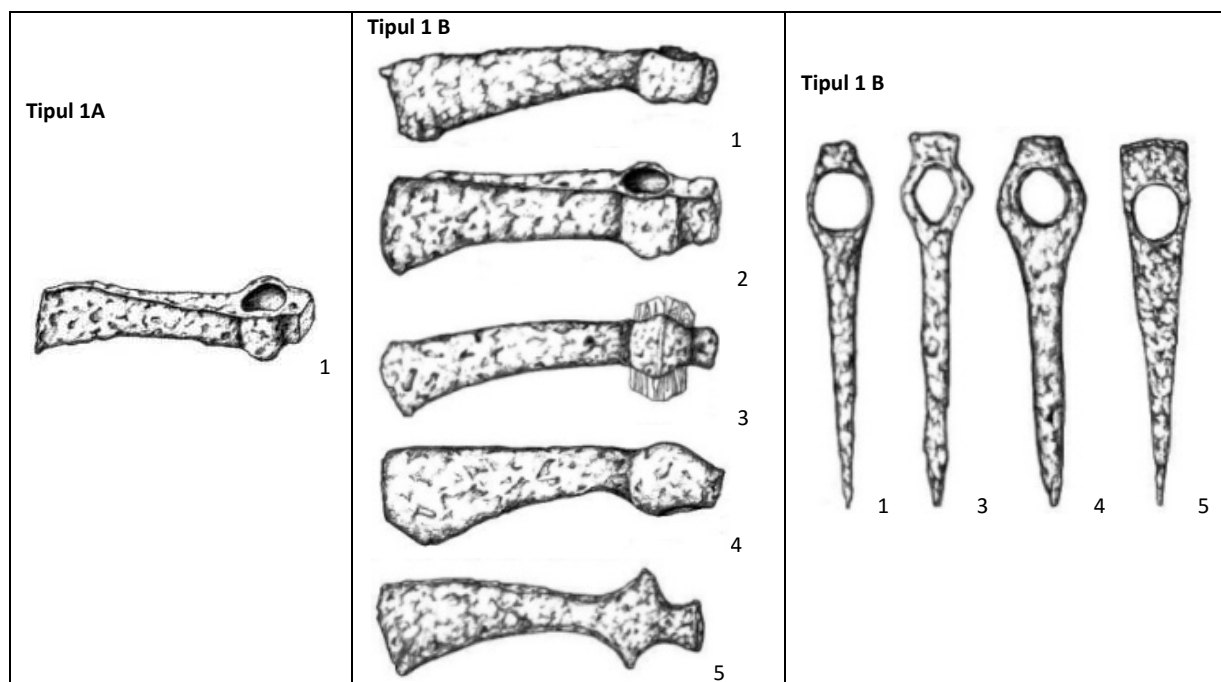


Fig. 2. Tipul 1 de topoare descoperite în Transilvania

**Tipul 2 – Topor cu muchie înaltă/lungă în formă de tijă**

Acest tip de topor se definește prin lama arcuită, subțiată și evazată spre tăiș. Lungimea totală a piesei este 23 cm. Lățimea maximă a lamei este de 5,5 cm. Muchia, cu înălțimea/lungimea de 7 cm, este de formă pătrată și capăt piramidal. Gaura de înmănușare este circulară, cu marginile lățițe, rupte, dar probabil erau de forma unor aripi ascuțite. Diametrul găurii de înmănușare este de 3X2,2 cm. Gâmbaș (r. 5, Pl. 2/3, Fig. 3.)

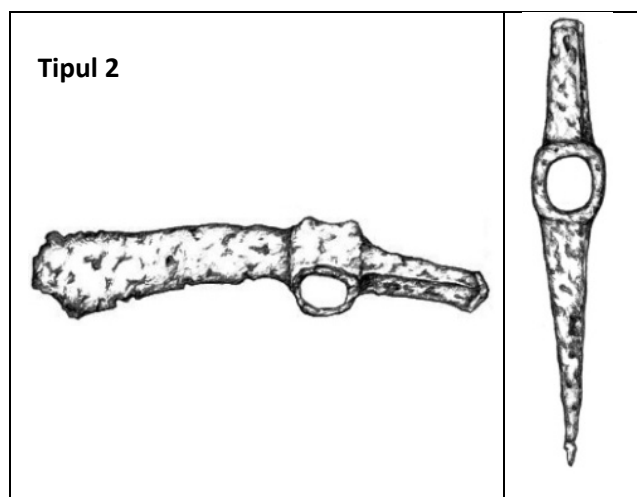


Fig. 3. Tipul 2 de topoare descoperite în Transilvania

**Tipul 3. Topor cu lama în formă de evantai și muchie înaltă în formă de tijă dreptunghiulară**

Topoarele prezintă o lamă evazată sub formă de evantai. Lungimea maximă a artefactelor este de 13,2 – 13,4 cm. Lățimea maximă a lamei se înscrie între 3,8 – 4,2 cm. Muchia are o înălțime/lungime cuprinsă între 2–3 cm. Este de formă dreptunghiulară. Gaura de înmănușare este ovală și este marcată de două aripi rotunde sau ascuțite. Diametrul găurii de înmănușare este de 2X2,5 și 1,6X2,1 cm. Aiud (r. 1, Pl. 1/1, Fig. 4/1); Sebeș (r. 11, Pl. 8/1, Fig. 4/2).



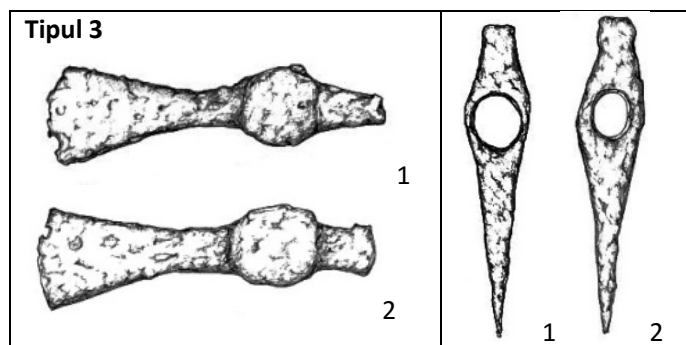


Fig. 4 - Tipul 3 de topoare descoperite în Transilvania

#### Tipul 4. Topoare cu muchie rotundă

Tipul se definește printr-un corp cu lamă dreptunghiulară în profil. Lama este arcuită (mai mult sau mai puțin), este subțiată și evazată spre tăiș (mai mult sau mai puțin). Lățimea maximă a tăișului se raportează la lungimea corpului și se înscrie între 3 și 7 cm. Gaura de înmănușare este circulară sau în formă de trapez și are un diametru cuprins între 2,2 și 4,2. Conform unor detalii tehnice sesizabile la unele piese, se poate afirma că acest tip de topor a fost executat prin forjare, dintr-o singură bară de fier prin îndoire, lipire/batere și modelare a lamei (Pl. 1/2, 3/1, 6/1, Fig. 5.4A/1, 4A/2, 4B).

În funcție de arcuirea lamei se disting patru variante:

**4. A.** Lamă arcuită, subțiată și evazată spre tăiș.

**4. A. 1.** Lungimea toporului este 13,5 cm. Lățimea maximă a lamei este 3 cm. Gaura de înmănușare este circulară și are un diametru 2,2X2,5 cm. Județul Alba (r. 2.1, Pl. 1/2, Fig. 5.4A/1).

**4. A. 2.** Lungimea toporului este de 18,5 cm. Lățimea maximă a lamei este de 3,2 cm. Gaura de înmănușare este circulară și are un diametru de 2,2X2,9 cm. Cicău (r. 4.1, Pl. 3/1, Fig. 5.4A/2).

**4. B.** Lungimea toporului este de 15 cm. Lama are laturile evazate divergent spre tăiș. Latura inferioară este arcuită mai accentuat decât cea superioară. Lățimea maximă a lamei este de 5,5 cm. Gaura de înmănușare este de formă ovală și are un diametru de 4,2X2,2 cm. Pleși (r. 9, Pl. 6.1, Fig. 5.4B).

**4. C.** Lungimea toporului este de peste 15 cm. Lama are laturile mult evazate divergent spre tăiș. Latura inferioară este arcuită mai accentuat decât cea superioară. Lățime maximă a lamei este de 7 cm. Iernut/Sf. Gheorghe (r. 6, Pl. 4/2, Fig. 5.4C).

**4. D.** Lungimea toporului este de 25,8 cm. Lama are laturile evazate spre tăiș, mai accentuat pe latura inferioară a lamei. Lățimea maximă a lamei este de 5,6 cm. Partea superioară în care se găsește și gaura de înmănușare (care este circulară), are forma unui trapez și dispune de două caneluri orizontale. Diametrul părții superioare este de 4,1X8,5 cm, iar cel al găurii de înmănușare este de 3,1X3,3 cm. Simeria Veche (r. 12, Pl. 8/2, Fig. 4.5D).

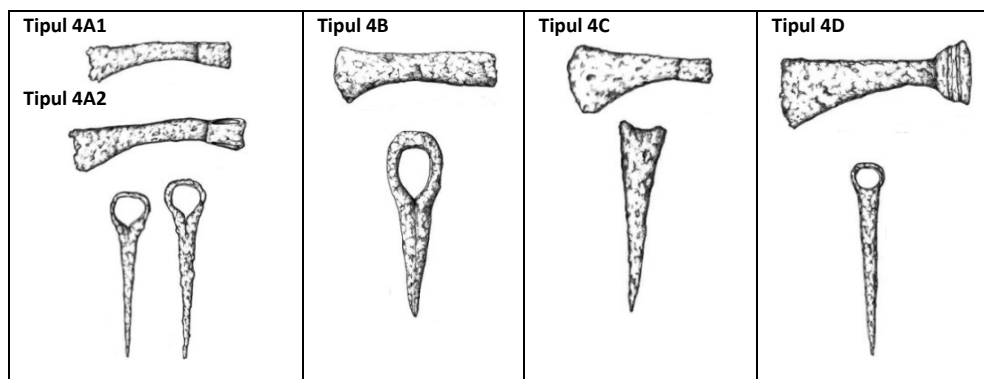


Fig. 5 - Tipul 4 de topoare din Transilvania

### Tipul 5. Bardă din fier cu corpul în formă de "L"

Corpul acestui tip de topor este format dintr-o tijă dreaptă, dreptunghiulară în profil. La capătul tijei se desfășoară o lamă lată, alungită mai mult doar de o parte a tijei. Celălalt capăt al lamei este scurt și rotunjit. Gaura de înmănușare este ovală, diferă ca mărime în funcție de lungimea piesei. Are dimensiuni cuprinse între 2,5 și 3,7 cm diametru. Muchia este scurtă și dreptunghiulară, sau scurtă și lată.

Conform dimensiunilor corpului combinat cu modul de terminare a muchiei se disting două variante:

**5. A.** Topor cu lungimea corpului de 12,5 cm. Muchia este scurtă și este de formă dreptunghiulară. Dimensiunile lamei sunt de 8X2,8 cm. Lungimea muchiei este de 1,5 cm, iar diametrul găurii de înmănușare este de 2,5X2,2 cm. Lopadea Nouă (r. 7, Pl. 4/1, Fig. 6. 5A).

**5. B.** Lungimea toporului este de 18,5 cm. Muchia este scurtă cu partea superioară mult lățită, de formă dreptunghiulară. Dimensiunile lamei sunt de 13X5,5 cm. Lungimea muchiei este de 1,5 cm, iar diametru găurii de înmănușare are dimensiunile de 3,7X2,5 cm. Noșlac (r. 8. 2-3, pl. 5/2, Fig. 6.5B).

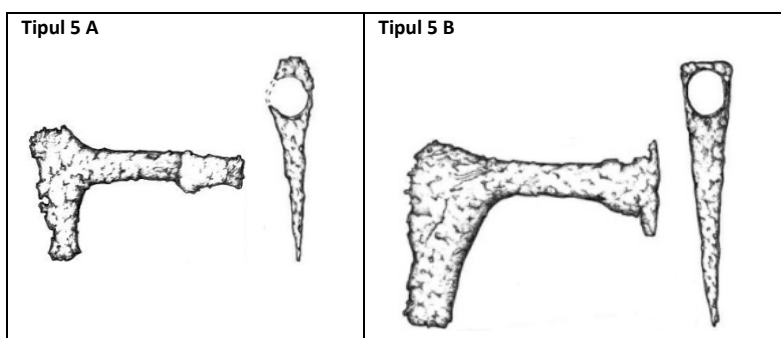


Fig. 6 Tipul 5 de topoare din Transilvania

În Transilvania secolelor VII-VIII se evidențiază cinci tipuri principale de topoare, cu multe variante, generate de forma diferită a corpului artefactelor.

Tipul 1 de topoare este cel mai numeros. Varianta 1B este net superioară în comparație cu varianta 1A. Tipul 1 este bine reprezentat în cimitire. Provin și din descoperiri întâmplătoare. Numai în cimitirul de la Câmpia Turzii, tipul 1A apare asociat cu tipul 1B. Cele două variante apar în morminte diferite (Tab. 2, Gr. 2).

Urmează ca prezență numerică Tipul 4 de topor. Un singur exemplar are lungimea de 13,5 cm, toate celelalte au lungimea corpului de peste 15 cm. Artefactele au fost găsite în cimitire/morminte, într-o așezare/locuință, sau sunt descoperiri cu caracter militar (Tab. 2, Gr. 2).

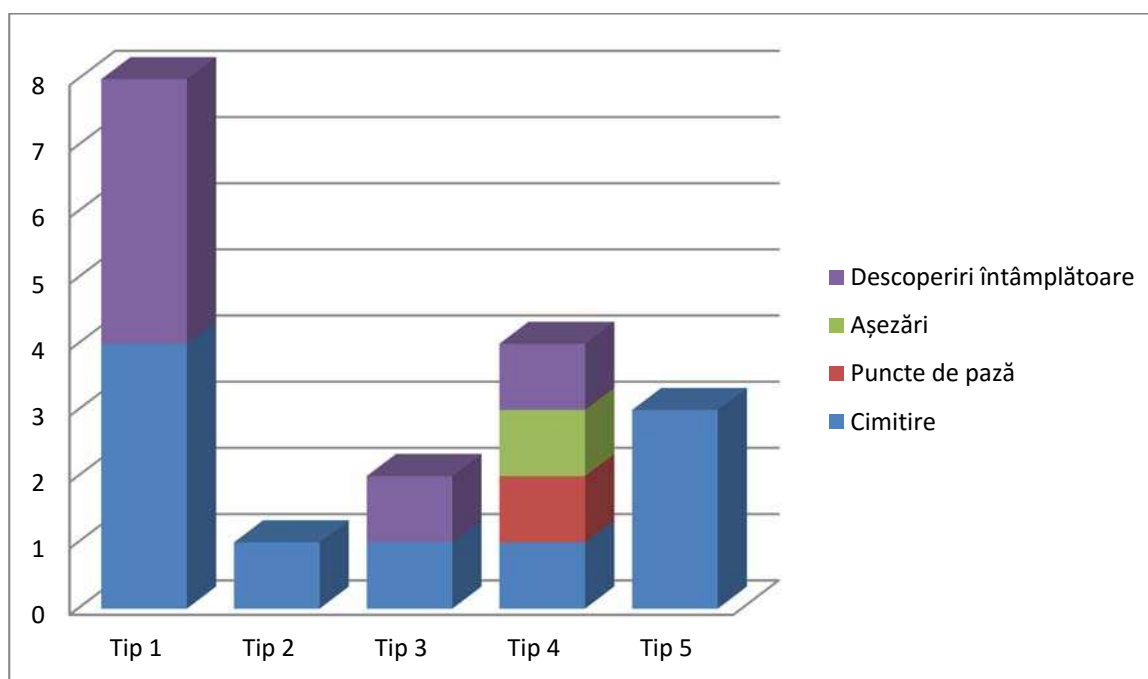
Tipul 3 de topoare este reprezentat de două exemplare, iar tipul 5 de topoare de trei piese. Ambele tipuri provin doar din contexte funerare (Tab. 2, Gr. 2).

Tipul 2 se rezumă la un singur topor, descoperit într-un mormânt (Tab 2, Gr. 2).

TAB. 2 - Tipologia topoarelor din Transilvania din secolele VII-VIII

Caracter descoperire	Situri arheologice/ Localități cu descoperiri de topoare	Tip 1		Tip 2	Tip 3	Tip 4				Tip 5		Total nr. piese	
		1A	1B			4A		4B	4C	4D	5A		5B
						4A1	4A2						
Cimitire	Aiud (r. 1)				1								10
	Câmpia Turzii (r. 3)	1	1										
	Cicău (r. 4)		1				1						
	Gâmbaș (r. 5)			1									
	Lopadea Nouă (r. 7)										1		
	Noșlac (r. 8)		1									2	

Caracter descoperire	Situri arheologice/ Localități cu descoperiri de topoare	Tip 1		Tip 2	Tip 3	Tip 4				Tip 5		Total nr. piese	
		1A	1B			4A		4B	4C	4D	5A		5B
						4A1	4A2						
Punct militar de pază	Pleși (r. 9)							1					1
Așezări	Iernut (r. 6)								1				1
Descoperiri întâmplătoare	Județul Alba (r. 2)		1			1							7
	Râmeș (r. 10)		2										
	Sebeș (r. 11)				1								
	Simeria Veche (r. 12)									1			
	Stănuletele Mare (r. 13)		1										
<b>Total nr. piese</b>		<b>1</b>	<b>7</b>			<b>1</b>	<b>1</b>	<b>1</b>	<b>1</b>	<b>1</b>	<b>1</b>	<b>2</b>	<b>19</b>
						<b>2</b>							
		<b>8</b>		<b>1</b>	<b>2</b>		<b>5</b>			<b>3</b>			



Gr. 2 - Tipuri de topoare în funcție de locul de descoperire

## DATARE ȘI ANALOGII

Pentru înscrierea topoarelor descoperite pe teritoriul Transilvaniei într-o anumită etapă cronologică de pe parcursul secolelor VII-VIII, am recurs în primul rând la contextul de descoperire al pieselor, contexte din care provin o serie de alte artefacte cu putere de datare mai mare. Evident că nu am omis să folosesc analogiile din domeniu, extrem de utile pentru a confirma datarea propusă de contextul arheologic. Sunt două metode care oferă cele mai bune date cronologice, în condițiile în care topoarele, ele singure, nu sunt un artefact care să ofere certitudini cronologice foarte restrânse.

Cimitirul de la Noșlac este cel mai timpuriu sit arheologic din Transilvania din Evul mediu timpuriu, în care au fost descoperite topoare<sup>3</sup>. Necropola se încadrează cronologic pe parcursul secolelor VI-VII. Cele două topoare de tip bardă de dimensiuni mai mari (Tip 5B), provin din două morminte datate la sfârșitul secolului VI și începutul secolului VII<sup>4</sup> (Tab. 3A-B). Tipul 1B/4 de topor, descoperit

<sup>3</sup> Rusu 1962, p. 269-292; Rusu 1964, p. 32-45.

<sup>4</sup> Dobos 2015, p. 70.



într-un mormânt din aceeași necropolă de la Noșlac, conform pieselor cu care se asociază (scăriță de șa), poate fi datat la sfârșitul secolului VII și începutul secolului VIII<sup>5</sup> (Tab. 3A-B).

Cronologic urmează cimitirele dateate în perioada avară mijlocie (650/670- 710/720)<sup>6</sup>. Aici se includ cimitirul de Aiud (Tipul 3), de la Cicău (Tipul 1B/1 și Tipul 3A/2), cel de la Gâmbaș (Tipul 2), (Tab 3A-B).

O serie de artefacte descoperite în cimitirul avar de la Câmpia Turzii, plasează necropola în perioada avară târzie<sup>7</sup>. Acest fapt asigură datarea topoarelor din necropola de la Câmpia Turzii (Tipurile 1A și 1B/2), în secolul VIII (Tab 3A-B). Tot în secolul VIII datează și toporul de la Lopadea Nouă (Tipul 5A), conform inventarului cu care se asociază<sup>8</sup> (Tab 3A-B).

Toporul de la Iernut/Sfântu Gheorghe (Tipul 3C), a fost găsit într-o locuință, alături de alte piese din metal (cataramă, zăbală, psalie, faleră, vârful de lance), care datează complexul în secolul VIII<sup>9</sup> (Tab 3A-B).

Topoarele care provin din Județul Alba, cele de la Râmeț, Pleși, Simeria Veche, Sebeș, Simeria Veche și Stănuletele Mare, sunt descoperiri întâmplătoare. În acest caz, pentru datarea lor am utilizat o serie de analogii.

Toporul de la Sebeș (Tipul 3/2) este aproape identic cu cel de Aiud (Tipul 3/1), datat în perioada avară mijlocie, ceea ce susține o plasare cronologică identică și pentru piesa de la Sebeș (Tab 3A-B).

Topoarele care provin din județul Alba (Tipul 1B/1 și 4A/1), își găsesc foarte bune analogii în cimitirul de la Cicău (Tip 2B/3 și Tip 4A/2), datat în perioada avară mijlocie, interval cronologic pe care îl propun și pentru cele două piese din județul Alba (Tab 3A-B).

Topoarele de la Râmeț și Stănuletele Mare (Tip 1B/5), prin comparație cu piesele de același tip dintr-o zonă adiacentă Podișului Transilvaniei, indică datarea în perioada avară mijlocie și târzie (Tab 3A-B)<sup>10</sup>.

Toporul de la Pleși (Tip 4B), a fost descoperit alături de un vârful de lance cu lamă îngustă, în formă de frunză de trestie, specifică mediului avar<sup>11</sup>. În Voivodina, în Mormântul 3 din cimitirul de la Ardac și într-un mormânt de la Sapaja, au fost descoperite câte un topor în fiecare dintre cele două situri arheologice, topoare ce sunt aproape identice cu cel de la Pleși<sup>12</sup>. Complexul arheologic de la Ardac datează în prima jumătate sau prima treime a secolului VII, iar mormântul de la Sapaja în a doua jumătate a secolului VII<sup>13</sup>.

C-D. Țuțuianu datează toporul de la Simeria Veche (Tip 3D), pe baza corespondențelor formale ce provin de la Keszthely, sau de la Zagreb/Kruga, Velika Gorica și Morpolača lângă Benkovac, din Dalmația/Croația, în secolele VII-VIII<sup>14</sup>.

Tipul 1 de topor din Transilvania, corespunde tipului „Fokosbalta/Hammer axe type/Topor cu muchie” în tipologia topoarelor din perioada avară din Bazinul Carpatic, realizată de F. Szücsi<sup>15</sup>. Acesta precizează că prototipurile respectivului tip de topoare se regăsesc în perioada de început a epocii fierului. Tot el afirmă că topoarele cu muchie sunt piese numeroase/obișnuite în mediul avar, utilizate

<sup>5</sup> Dobos 2015, p. 70–71, fig. 7.

<sup>6</sup> Cosma 2015, p. 254–262.

<sup>7</sup> Téglás 2005, vol. I, p. 31–38, vol. II, 987–988, 26–28 ábra; Cosma 2013a, p. 34; Cosma 2015, p. 254–262.

<sup>8</sup> Cosma et alii 2013, p. 72–74.

<sup>9</sup> Cosma 2013b, p. 100, fig. 68.

<sup>10</sup> Jotov 2004, p. 89, fig. 16/7B; Szücsi 2012, p. 121–137; Szücsi 2013–2014, p. 114–121.

<sup>11</sup> De exemplu: Horedt 1958, p. 68, fig. 9a/12, 71, fig. 10/1, p. 13–15, 77, fig. 14/1–2, p. 14, 82, fig. 17/12; Kovács 1971, p. 89, fig. 2/3; Sós/Salamon 1995, pl. LXXXI/2; Csiky 2007, p. 309, fig. 2. I/2.a.

<sup>12</sup> Bugarski 2015, p. 131–132, fig. 2, 4.

<sup>13</sup> Bugarski 2015, p. 131–132, fig. 2, 4.

<sup>14</sup> Țuțuianu 2000, p. 451; Milošević 1987, p. 107–126.

<sup>15</sup> Szücsi 2012, p. 122–124, 136–137; Szücsi 2013–2014, p. 122–123, 169.

însă și în perioadele de timp următoare<sup>16</sup>. Topoare identice cu cele din tipul 1 din Transilvania au fost descoperite și la sud de Carpați în Muntenia<sup>17</sup>.

Din cadrul Tipului 1 din Transilvania merită puțină atenție Tipul 1A și 1B de la Câmpia Turzii. În Vojvodina, la Ardac în Mormântul nr. 108, de războinic, a fost descoperit un topor cu muchie scurtă<sup>18</sup>, identic ca formă cu cele două topoare ce provin din cimitirul de la Câmpia Turzii. Mormântul de la Ardac, datează în secolul VII, iar mormintele de la Câmpia Turzii în epoca avară târzie. Cele trei piese (toporul de la Ardac și cele două de la Câmpia Turzii) se individualizează mai ales prin terminația vârfului lamei, în cadrul topoarelor cu muchie scurtă din Bazinul Carpatic din secolele VII-VIII.

Tipul 2 de topor din Transilvania (denumit „topor cu muchie înaltă/lungă în formă de tijă”), necesită unele clarificări. F. Szücsi, deși remarcă tija lungă prezentă la un număr mare de topoare din Bazinul Carpatic din secolele VII-VIII<sup>19</sup>, le include în grupa „Fokosbalta/Hammer axe type/Topor cu muchie”, în care sunt plasate și topoarele cu muchie scurtă de tip ciocan<sup>20</sup>. De exemplu, toporul de la Gâmbaș a fost inclus în tipul „Fokosbalta”<sup>21</sup>.

Trebuie specificat că există diferențe mari în ceea ce privește forma muchiei de tip ciocan și cea lungă de forma unei tije dreptunghiulare (compară Fig. 2–3). Acest detaliu susține pentru cele din urmă plasarea lor într-un tip distinct față de topoarele cu muchie scurtă. De altfel, topoarele cu tijă lungă ca Tipul 2 din Transilvania, formează o grupă aparte în cadrul tipologiei topoarelor descoperite pe teritoriul Bulgariei, realizată de V. Jotov (Tipul 3A)<sup>22</sup>. Topoarele cu tijă, interpretate ca tip aparte, sunt și pe teritoriul Dalmației, piesele de acolo fiind atribuite mediului avar<sup>23</sup>. Topoarele cu tijă lungă, din regiunile carpato-nistrean, identice cu cel de la Gâmbaș sunt considerate ca tip aparte în cadrul artefactelor de gen<sup>24</sup>.

Topoarele de Tipul 3 din Transilvania, prin lama în formă de evantai, dar și prin tija dreptunghiulară din partea superioară a topoarelor, sunt diferite de topoarele cu muchie scurtă, de tip ciocan. Cele două topoare de la Aiud și Sebeș ce formează Tipul 3 din Transilvania sunt asemănătoare cu topoarele care formează Tipul 7A Jotov, prezente pe teritoriul Bulgariei<sup>25</sup>.

Tipul 4 de topor din Transilvania, este definit de muchia rotundă, prin care se termină partea superioară a topoarelor. Gaura de înmănușare este rotundă sau ovală, rotundă în partea superioară. Inexistența unei muchii, mai lungă sau mai scurtă, pătrată sau dreptunghiulară, individualizează acest tip în cadrul topoarelor din Transilvania (compară Fig. 2–5). Tipul 4 de topor din Transilvania poate fi inclus în una dintre variantele tipului „Balta tipus/Axe/Topor” propus pentru descoperirile de topoare din Bazinul Carpatic<sup>26</sup>. Se menționează că astfel de topoare își găsesc originile în epoca fierului, că sunt întâlnite pe întreg teritoriul și pe tot parcursul evoluției Kaganatului avar în Bazinul Carpatic, și că nu reprezintă un indicator etnic și nici cronologic precis<sup>27</sup>.

Tipul de topor 4B din Transilvania se regăsește în perioada avară, în cimitire din Vojvodina<sup>28</sup>. Din Dalmația/Croația provin analogii pentru Tipul 4D din Transilvania<sup>29</sup>. Ceea ce trebuie reținut este faptul că A. Milošević, consideră topoarele cu muchie rotundă de la Zagreb/Kruga, Velika Gorica, Morpolača

<sup>16</sup> Szücsi 2012, p. 122–124, 136–137; Szücsi 2013–2014, p. 122–123, 141, 169.

<sup>17</sup> Ciupercă, Mirea 2015, p. 168–169, pl. II/2, IV/1.

<sup>18</sup> Bugarski 2015, 1 p. 31, fig. 3.

<sup>19</sup> Szücsi 2012, p. 122–124, fig. 2/1; Szücsi 2013–2014, p. 122, fig. 7.

<sup>20</sup> Szücsi 2013–2014, p. 122–123.

<sup>21</sup> Szücsi 2013–2014, p. 157.

<sup>22</sup> Jotov 2004, p. 89, fig 16, 3/A

<sup>23</sup> Milošević 1987, p. 113, fig. 3/1–2.

<sup>24</sup> Teodor 2003, p. 188, fig. 5.

<sup>25</sup> Jotov 2004, p. 89, fig 16, 7/A.

<sup>26</sup> Szücsi 2012, p. 122–124, 136–137; Szücsi 2013–2014, p. 121–122, 140–141, 168–169.

<sup>27</sup> Szücsi 2012, p. 122–124, 136–137; Szücsi 2013–2014, p. 121–122, 140–141, 168–169.

<sup>28</sup> Bugarski 2015, p. 131–132, fig. 2, 4.

<sup>29</sup> Milošević 1987, p. 114, fig. 3/3–4.

lângă Benkovac din Dalmația/Croația, ca fiind piese ce formează un tip aparte în cadrul topoarelor de luptă din secolele VII-VIII<sup>30</sup>. Toate variantele topoarelor care formează tipul 4 din Transilvania își găsesc analogii în secolele VII-VIII în Lituania<sup>31</sup> și Rusia<sup>32</sup>.

Tipul 5 din Transilvania, se include în tipul „Bárd típus/L-shaped cleaver/Bardă în formă de L” în tipologia lui F. Szücsi, realizată pentru topoarele din Bazinul Carpatic databile în secolele VII-VIII<sup>33</sup>. El afirmă că barda în formă de „L” se regăsește în antichitatea târzie, în lumea romano-germanică. În acea perioadă topoarele tip bardă aveau dimensiuni mari. Avarii încep să le utilizeze mai intens în perioada avară mijlocie și în continuare. Însă, în comparație cu perioada romano-germanică topoarele tip bardă din perioada avară mijlocie și târzie sunt de dimensiuni mai mici<sup>34</sup>. Aprecierile lui F. Szücsi se verifică în cazul descoperirilor din Transilvania. La Noșlac, cele două topoare de tip bardă sunt de dimensiuni mari (r. 8/2–3, Tip 4B, Fig. 6). Respectiva necropolă are o componentă germano-avară<sup>35</sup> (Tab 3A-B). Barda în formă de „L” din cimitirul avar de la Lopadea Nouă, este de dimensiuni mici (r. 7, Tip 5A, Fig. 5), în comparație cu cele două piese de Noșlac. Situl de la Lopadea Nouă datează în perioada avară târzie<sup>36</sup> (Tab. 3A-B).

Barda în formă de L nu este specifică doar mediului avar, ea fiind întâlnită în secolele VII-X și în alte spații geografice, ca de exemplu teritoriul Bulgariei<sup>37</sup>. De altfel barda, ca armă, este prezentă în cimitirele datate în secolul X din Bazinul Carpatic<sup>38</sup>, sau în spații din Vestul Europei<sup>39</sup>.

**TAB. 3A.** Cronologia topoarelor din Transilvania din secolele VII-VIII

Caracter descoperire	Tipuri de topoare Localități	Tip 1		Tip 2	Tip 3	Tip 4					Tip 5		Cronologie
		1A	1B			4A1	4A2	4B	4C	4D	5A	5B	
Cimitire	Noșlac											X	580-625/630/650
			X										6650/670-710/720
	Aiud				X								650/670-710/720
	Cicău		X				X						
	Gâmbaș			X									710/720-810/830
Câmpia Turzii	X	X											
	Lopadea Nouă										X		
Așezări	Iernut/Sf. Gherghe								X				Sec. VIII
Punct militar de pază	Pleși							X					650/670--810/830
Descoperiri întâmplătoare	Sebeș				X								
	Județul Alba	X				X							
	Râmeț		X										
	Simeria Veche									X			
	Stănuletele Mare		X										

<sup>30</sup> Milošević 1987, p. 114, fig. 3/3–4.

<sup>31</sup> Malonaitis 2001, p. 163–183.

<sup>32</sup> Akhmedov / Voronțov 2012, 9–54.

<sup>33</sup> Szücs 2010, p. 124, 136–137; Szücsi 2013–2014, p. 123–125, 141, 169.

<sup>34</sup> Szücs 2010, p. 124, 136–137; Szücsi 2013–2014, p. 123–125, 141, 169.

<sup>35</sup> Dobos 2015, p. 59–82.

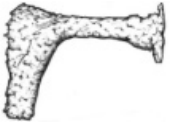










<sup>36</sup> Cosma et alii 2013, p. 72–74.

<sup>37</sup> Jotov 2004, p. 87, fig 14, 89, fig. 16.

<sup>38</sup> Urduzia 2003, p. 5–7; Dragotă 2015, p. 331–341, pl. I/1–6.

<sup>39</sup> Heindel 1992, p. 38–47.

TAB. 3B. Cronologia topoarelor din Transilvania din secolele or VII-VIII

Cronologie Tipuri	580-625/630/650	650/670-710/720	710/720 - 810/830
 Tip 5	XXXXXXXXXX	XXXXXXXXXXXX	
 Tip 1B/4		XXXXXXXXXX	
 Tip 1B/1-2		XXXXXXXXXX	
 Tip 2		XXXXXXXXXX	
 Tip 3		XXXXXXXXXX	
 Tip 4A/1-2		XXXXXXXXXX	
 Tip 1A/1-1B/2			XXXXXXXXXX
 Tip 4C			XXXXXXXXXX
 Tip 4B		XXXXXXXXXX	XXXXXXXXXX
 Tip 4D		XXXXXXXXXX	XXXXXXXXXX
 Tip 1B/5		XXXXXXXXXX	XXXXXXXXXX

### CONSTATĂRI FINALE. FUNCȚIONALITATE

Cea mai mare parte a topoarelor din secolele VII-VIII, din Transilvania, au fost găsite în interiorul unor morminte de războinici, sau provin din descoperiri cu caracter funerar, ori sunt piese ce se asociază cu alte arme. Această realitate susține plasarea respectivelor artefacte în categoria topoarelor de luptă (Tab. 4 – 8, Gr. 3–7).

Însă, problema funcționalității topoarelor este încă un subiect de dezbatere în literatura de specialitate. Un criteriu important, dacă nu chiar principal, propus spre a fi utilizat în plasarea tipurilor de

topoare în categoria armelor sau a uneltelor, este dimensiunea acestora. Astfel, topoarele de dimensiuni mici, sub 15 cm lungime a corpului și cu o greutate mai redusă, sunt incluse în categoria topoare de luptă<sup>40</sup>. Se consideră că cele de dimensiuni mari au putut fi utilizate și ca unelte<sup>41</sup>. Topoarele de dimensiuni „foarte” mici și cu greutate redusă au fost interpretate ca topoare de luptă, utilizate de către trupele de cavalerie<sup>42</sup>. Topoarele cu lama îngustă (de până la 3–4 cm lățime), sunt incluse în categoria armelor, la fel și topoarele cu tijă lungă<sup>43</sup>. În ceea ce privește interpretarea prezenței topoarelor în cadrul mormintelor s-au emis teorii referitoare la rolul apotropaic al respectivelor artefacte asupra decedatului<sup>44</sup>.

În concordanță cu ceea ce reiese din analiza topoarelor din Transilvania, pe care am realizat-o pe parcursul acestui studiu, consider că dimensiunea topoarelor nu este un criteriu definitoriu și inatacabil pentru a include un topor în categoria armă sau unealtă. Cred că un mare rol în precizarea utilizării topoarelor o are și forma acestora. Astfel, în ceea ce privește mărimea pieselor, în Transilvania sunt topoare de dimensiuni diferite, dar cu aceeași formă a corpului (Tip 1A și 1B1–4, Tip 4A1 și 4A2). În morminte de războinici apar atât topoare cu dimensiuni mari cât și cu dimensiuni mici, ceea ce demonstrează faptul că dimensiunea topoarelor nu a fost neapărat un criteriu pe care luptătorii avari l-au avut în vedere atunci când și-au ales toporul ca armă. Mai degrabă forma toporului adaptată să ofere o eficiență cât mai mare în luptă, a fost cea care a contat în definirea toporului de luptă, iar în funcție de rolul războinicilor în lupte a fost importantă și greutatea toporului. Un bun exemplu în acest sens sunt piesele care formează Tipul 2–3 din Transilvania (Topoare cu tijă). Sunt topoare care au ambele capete ce pot fi utilizate în luptă (tăiere în cazul lamei, lovire și spargere a armurii în cazul tijei). Pot fi considerate arme utilizate de către cavalerie.

În categoria armelor se înscriu și topoarele cu muchie rotundă – Tipul 4 din Transilvania. Au dimensiuni și mari, și mici. Au lama îngustă cu lățimea tăișului de până la 4 cm. Lipsa unui capăt reliefat deasupra găurii de înmănușare, este un argument în defavoarea utilizării respectivului tip de topor ca unealtă utilizată în gospodărie (ca de exemplu folosirea lui pe post de ciocan/de lovire cu muchia<sup>45</sup>). Forma arcuită a topoarelor din această grupă se pretează însă foarte bine la lovirea și tăierea inamicului în luptă. Această formă de topor poate fi considerat cel mai reprezentativ prototip de topor de luptă din secolele VII-VIII din Europa. Topoarele de dimensiuni mici (Tipul 4A/1 – Tip 4A/2), pot fi interpretate ca arme utilizate de trupele de cavalerie, iar topoarele de dimensiuni mai mari din această categorie, precum este cel de la Simeria Veche (Tip 4D), pot fi catalogate ca arme utilizate de către cetele de infanterie.

Tipul 4 de topoare din Transilvania, oferă analogii referitoare la forma lamei, topoarelor care formează variantele 1B/1, 3–4 din Transilvania. Analogia respectivă, combinată cu faptul că topoarele din Tipul 1B/1, 3–4 din Transilvania, au fost descoperite în morminte, include forma respectivă de artefact în rândul topoarelor de luptă. În aceeași categorie se includ și Topoarele 1A și 1B/2 din mormintele de la Câmpia Turzii. Barda de dimensiuni mici de la Lopadea Nouă este și ea o armă utilizată de războinicii avari.

Pot fi considerate în primul rând unelte și apoi utilizate și ca arme topoarele care formează Tipul 1B/5. Sunt topoare masive, cu lame evazate și muchii înalte, ce se pretează la utilizarea lor pentru diferite munci în gospodărie. Cele două topoare de tip bardă, de dimensiuni mari, de la Noșlac pot fi interpretate atât ca unelte cât și ca arme<sup>46</sup>.

<sup>40</sup> Vezi spre exemplu: Kirpičnikov 1966, p. 27–28; Jotov 2004, p. 206; Akhmedov/ Vorontsov 2012, p. 17; Szücsi 2013–2014, 140–141, 168–169.

<sup>41</sup> Vezi spre exemplu: Kirpičnikov 1966, p. 27–28; Jotov 2004, 206; Akhmedov/ Vorontsov 2012, p. 17; Szücsi 2013–2014, p. 140–141, 168–169.

<sup>42</sup> Jotov 2004, p. 206.

<sup>43</sup> Milošević 1987, p. 107–127; Jotov 2004, p. 206; Szücsi 2013–2014, p. 140–141, 168.

<sup>44</sup> Szücsi 2013–2014, p. 138–139.

<sup>45</sup> Pentru astfel de activități erau instrumente speciale ca de exemplu „Barosu”, cu ambele capete plate special create pentru ciocănit/lovit: vezi spre exemplu Nania 1969, p. 122, 3/2–2a.

<sup>46</sup> Vezi de exemplu: Heindel 1992, p. 39–47.



Cu excepția celor două morminte de la Noșlac care pot fi puse pe seama unor gepizi, toate celelalte descoperiri funerare din Transilvania, care au avut ca inventar și topoare, au aparținut avarilor. Prezența respectivelor topoare în mormintele avarilor din Transilvania atestă în primul rând statutul de războinic al persoanei respective. Al treilea mormânt de la Noșlac, cel de la Gâmbaș și cele două de la Cicău, care au conținut și topoare, au aparținut unor războinici înmormântați cu cal. Cele de mai sus sunt singurele exemple din Transilvania referitoare la asocierea în mormânt a topoarelor cu schelete de cai în morminte de războinici. În cimitirul de la Câmpia Turzii, doar unul dintre cele două topoare a fost descoperit într-un mormânt care a conținut arme și piese de harnașament, inventar ce atribuie sepultura unui războinic avar.

Se poate deci afirma că în Transilvania, conform actualului stadiu al cercetării, topoarele apar doar în morminte de războinici. Astfel, prezența lor în mormintele din Transilvania, din secolele 7–8, poate fi interpretată ca un simbol al statutului social al decedatului în comunitate, în cazul de față acela de războinic<sup>47</sup>. O discuție mai amplă despre prezența topoarelor și în alte tipuri de morminte în funcție de sex, ca de exemplu morminte de copii și semnificația lor în astfel de morminte, este prematură pentru spațiul Transilvaniei din perioada avară în actualul stadiu al cercetării<sup>48</sup>

În continuarea a ceea ce am prezentat mai sus trebuie precizat și faptul că topoarele ce provin din cimitire sunt puține în comparație cu numărul de descoperiri funerare de pe teritoriul Transilvaniei<sup>49</sup>. Descoperirile funerare ale avarilor din Podișul Transilvaniei nu sunt nici ele foarte multe, dar și așa, numărul topoarelor este foarte mic în comparație cu cimitirele sau mormintele atestate pe teritoriul Transilvaniei, atât per ansamblu cât și la nivelul fiecărei necropole în parte. De pildă, sunt cimitire avară cu mai multe morminte de războinici, precum cele de la Gâmbaș (15 Morminte), în care a fost descoperit un singur topor. La Teiuș, niciunul dintre cele peste 60 de morminte nu a avut ca inventar funerar toporul. În aceste condiții intervine întrebarea, firească de altfel, referitoare la importanța toporului în panoplia de arme a războinicilor avari din Transilvania. Din păcate însă, la această întrebare, răspunsul nu poate fi formulat categoric în acest moment al cercetării, încă deficitară în ceea ce privește studierea secolele VII-VIII din Transilvania.

**TAB. 4 - Repartiția topoarelor din Tipul 1 în funcție de caracterul sitului în care au fost descoperite**

Caracter descoperire	Tipologie		Tip 1A	Tip 1B	Nr. cimitire	Nr. localități	Total nr. piese
	Localități						
Cimitire	Câmpia Turzii (r. 3.1)		1	1	3		4
	Cicău (r. 4.2)		0	1			
	Noșlac (r. 8.1)		0	1			
Descoperiri întâmplătoare	Județul Alba (r. 2.2)		0	1	4	3	4
	Râmeț (r. 10.1-2)			2			
	Stănuletele Mare (r. 13)			1			

**TAB. 5 - Repartiția topoarelor din Tipul 2 în funcție de caracterul sitului în care au fost descoperite**

Cimitire	Tip 2	Nr. cimitire	Total nr. piese
Gâmbaș (r. 5)	1	1	1

**TAB. 6 - Repartiția topoarelor din Tipul 2 în funcție de caracterul sitului în care au fost descoperite**

Caracter descoperire	Tipologie	Tip 3	Nr. cimitire	Nr. descoperiri întâmplătoare	Total nr. piese
Cimitire	Aiud (r. 1)	1	1	0	2
Descoperiri întâmplătoare	Sebeș (r. 11)	1	0	1	

<sup>47</sup> Pentru interpretarea prezenței armelor în mormintele avară vezi de exemplu: Csiky 2007a, p. 305–323; Csiky 2009 <http://doktori.btk.elte.hu/hist/csikygergely/diss.pdf>

<sup>48</sup> Vezi pentru astfel de probleme de exemplu: Zábóznik 2015, p. 277–291.

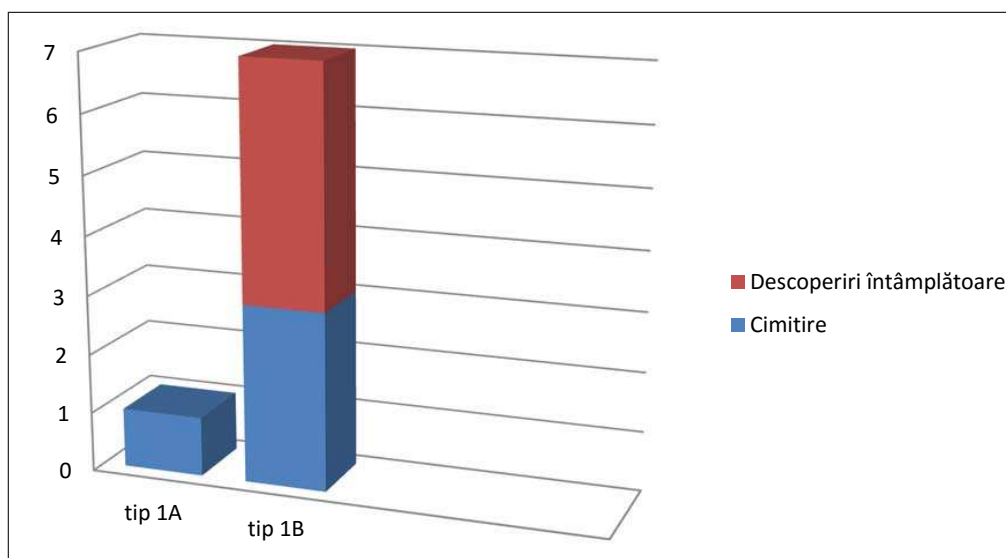
<sup>49</sup> Cosma 2015, p. 254–262.

**TAB. 7 -** Repartiția topoarelor din Tipul 4 în funcție de caracterul sitului în care au fost descoperite

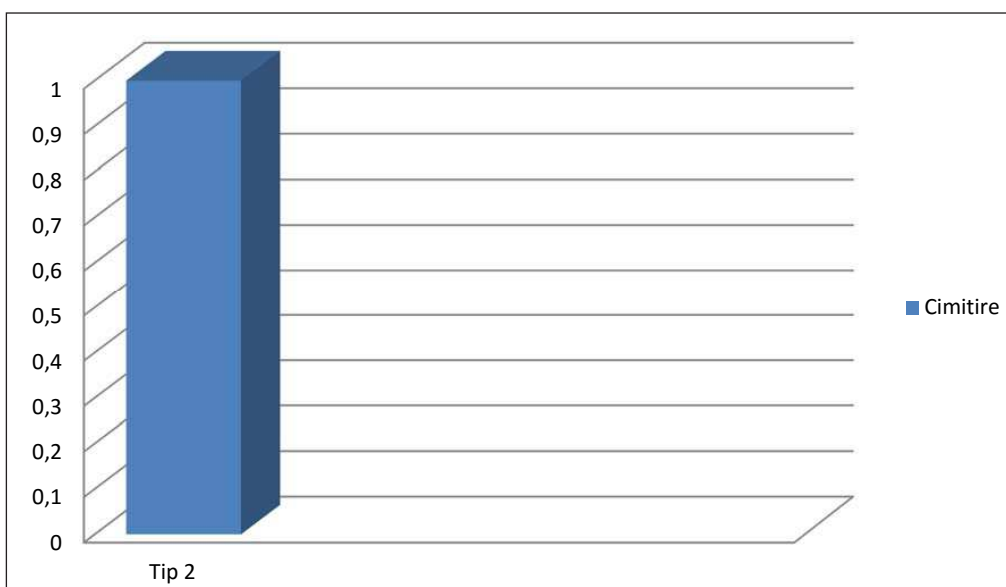
Caracter descoperire	Tipologie Localități	Tip 4A		Tip 4B	Tip 4C	Tip 4D	Nr. cimitire	Nr. Punct militar	Nr. Așezări	Nr. descoperiri întâmplătoare	Total nr. piese
		Tip 4A1	Tip 4A2								
Cimitire	Cicău (r. 4.1)	0	1	0	0	0	1	0	0	0	1
Punct militar de pază	Pleși (r. 9)	0	0	1	0	0	0	1	0	0	1
Așezări	Iernut (r. 6)	0	0	0	1	0	0	0	1	0	1
Descoperiri întâmplătoare	Județul Alba (r. 2.1)	1	0	0	0	0	0	0	0	2	2
	Simeria Veche (r. 12)	0	0	0	0	1	0	0	0		

**TAB. 8 -** Repartiția topoarelor din Tipul 5 în funcție de caracterul sitului în care au fost descoperite

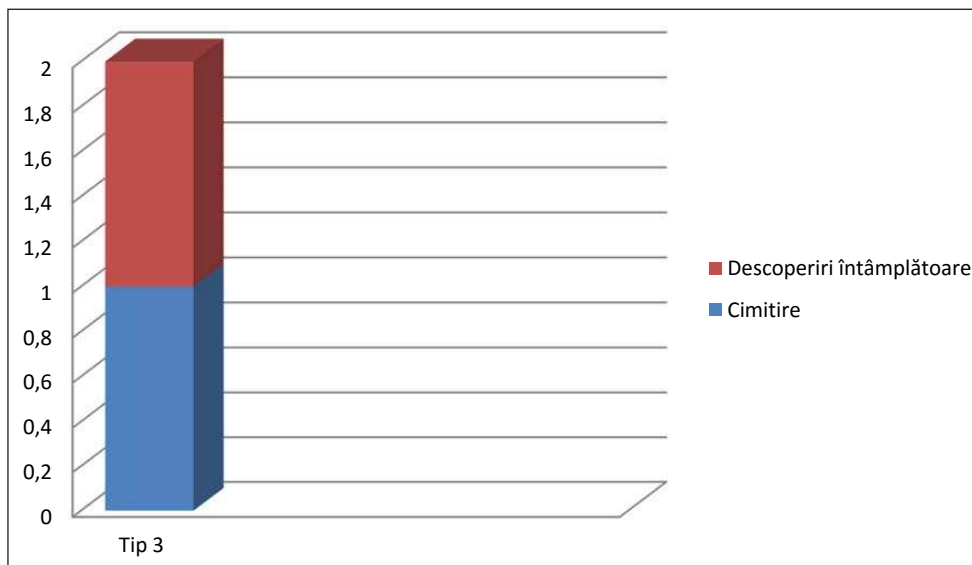
Cimitire	5A	5B	Nr. cimitire	Total nr. piese
Lopadea Nouă (r. 7)	1	0	2	3
Noșlac (r. 8.2-3)	0	2		



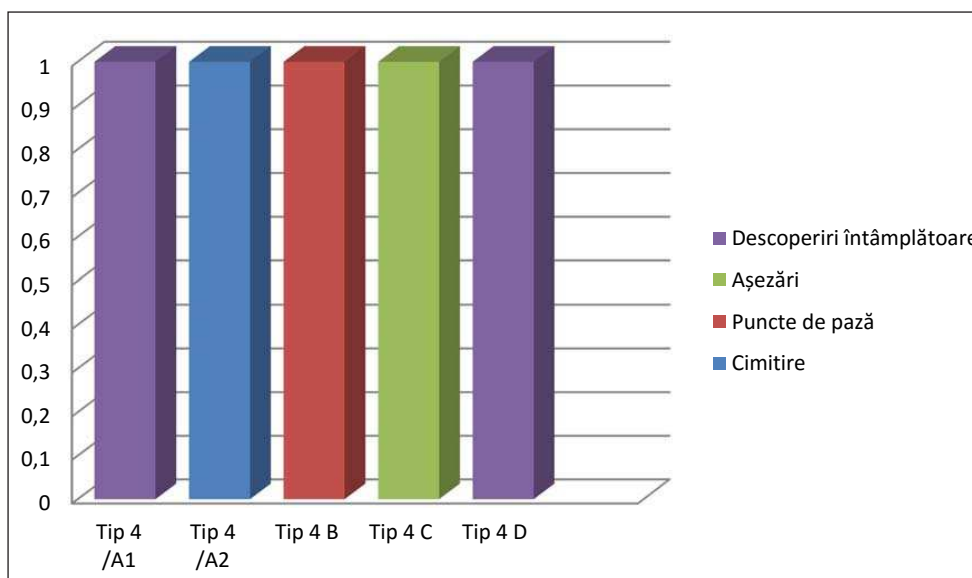
Gr. 3 - Topoare de tip 1 în funcție de locul descoperirii



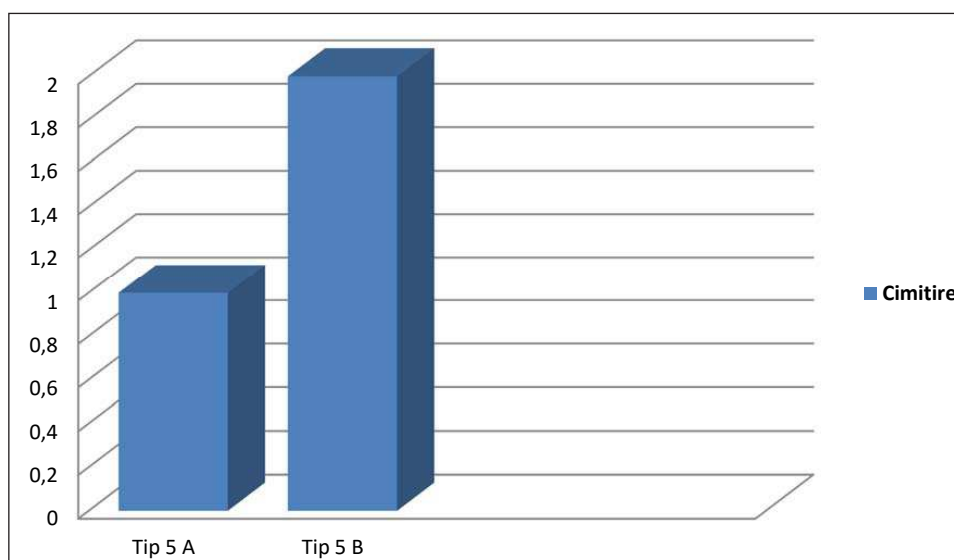
Gr. 4 - Topoare de tip 2 în funcție de locul descoperirii



Gr. 5 - Topoare de tip 3 în funcție de locul descoperirii



Gr. 6 - Topoare de tip 4 în funcție de locul descoperirii



Gr. 7 - Topoare de tip 5 în funcție de locul descoperirii



O dezbatere referitoare la interpretarea topoarelor în funcție de utilizarea lor, nu poate fi încheiată, fără a lua în discuție depozitele de obiecte din fier contemporane topoarelor descoperite în morminte. Compararea dintre topoarele din morminte cu cele găsite în depozitele de unelte (dacă ele au conținut și topoare), pot oferi informații importante referitoare la stabilirea unor forme de topoare specifice unui anumit mediu social (armată sau meșteri de diferite specialități).

Din păcate, în Transilvania nu a fost descoperit până acum nici un depozit de unelte și arme care să permită comparația precizată mai sus. De asemenea, mai trebuie menționat și faptul că în nici una dintre așezările investigate arheologic de pe teritoriul Transilvaniei, datate în secolele VII-VIII, cu excepția celei de la Iernut/Sfântu Gheorghe, și probabil Hărman<sup>50</sup> nu au fost găsite topoare<sup>51</sup>.

În teritoriile extracarpatiche ale României au fost descoperite o serie de depozite de unelte și arme<sup>52</sup>. Din cadrul celor 9 depozite de artefacte din metal, topoare sunt prezente doar în trei dintre ele: Bârlogu (jud. Argeș), Curcani (jud. Călărași), Dragosloveni (jud. Vrancea)<sup>53</sup>. Complexele arheologice precizate mai sus datează în secolele IX sau X<sup>54</sup>, deci inutilizabile ca analogii temporale pentru topoarele din Transilvania încadrate în secolele VII-VIII. Totuși, chiar dacă depozitele datează dintr-o perioadă de timp ulterioară celei în care se înscriu topoarele din Transilvania, se pot face câteva observații legate strict de problematica dezbătută acest studiu. Din punct de vedere tipologic doar trei artefacte din respectivele depozite se regăsesc printre topoarele din Transilvania datate în secolele VII-VIII. Este vorba despre două topoare descoperite la Bârlogu, unul cu lama îngustă, arcuită și tăișul evazat, asemănător cu Tipul 1B din Transilvania, iar cel de-al doilea un topor de tip bardă asemănător Tipului 5 de topor din Transilvania<sup>55</sup>. Cel de-al treilea, care se afla printre obiectele din depozitul de la Dragosloveni, are dimensiuni și o formă relativ asemănătoare cu Tipul 3 din Transilvania<sup>56</sup>. În depozitele respective au fost descoperite o serie de tipuri de piese, de la obiecte utilizate în agricultură, în fierărie, până la arme de diferite genuri. Faptul că în depozite au fost depuse și topoare, nu presupune automat că ele au aparținut unui meșter tâmplar, de exemplu, sau constructor de locuințe. De altfel, nici prezența uneltelor agricole în depozite, nu presupune că ele au aparținut unui agricultor. Respectivul depozit au fost interpretate ca și acumulări de metal, cu o semnificație socială, posesorul fiind considerat o persoană foarte importantă în societatea Evului Mediu timpuriu din teritoriile de la Est și Sud de Carpați<sup>57</sup>. Prezența topoarelor în depozitele de artefacte din metal descoperite în aria extracarpatică a României, nu pot fi considerate în nici un caz unelte. De altfel și cei care au publicat piesele din depozitele de artefacte din metal, precizate mai sus, precum și cei care au studiat în ansamblu fenomenul respectivelor depozite de obiecte, au interpretat topoarele drept „topoare de luptă”<sup>58</sup>. Prezența celor din urmă în acumulările de metal, a armamentului în general, a sporit importanța socială a celui care a deținut respectivul „tezaur” din fier<sup>59</sup>. Mai precizez și faptul că și topoarele descoperite în spațiul carpato-nistean<sup>60</sup>, ori în Muntenia,<sup>61</sup> în diferite contexte arheologice, asemănătoare cu cele din Transilvania, dar datate în secolele VIII-XI, au fost interpretate tot ca arme, utilizate de războinicii formațiunilor militare din respectivul teritoriu.

<sup>50</sup> Informație inutilizabilă: Alexandru, Pop, Marcu 1973, p. 246.

<sup>51</sup> Pentru verificare vezi o serie de așezări descoperite pe teritoriul Transilvaniei datate în secolele VI-IX: Szekely 1962, p. 46-58; Szekely 1969, p. 7-22; Szekely 1974, p. 55-57; Szekely 1974-1975 a, p. 35-55; Szekely 1974-1975 b, p. 57-61; Szekely 1975, p. 71-79; Szekely 1976, p. 117-123; Szekely 1988, p. 169-198; Szekely 1992, p. 245-306.

<sup>52</sup> Canache/Curta 1994, p. 179-221.

<sup>53</sup> Canache/Curta 1994, p. 199-203.

<sup>54</sup> Canache/Curta 1994, p. 199-203.

<sup>55</sup> Nania 1969, p. 122, fig. 3/1-1a, 3/3a.

<sup>56</sup> Comșa/Constantinescu 1969, p. 432, nr. 3, fig. 5/9.

<sup>57</sup> Canache/Curta 1994, p. 193-198.

<sup>58</sup> Nania 1969, p. 122, fig. 3/1-1a; Comșa/Constantinescu 1969, p. 432; Canache/Curta 1994, p. 190-192.

<sup>59</sup> Canache/Curta 1994, p. 194-198.

<sup>60</sup> Teodor 2003, p. 191.

<sup>61</sup> Ciupercă/ Mirea 2015, p. 167-178.

În ceea ce privește strict subiectul abordat în acest studiu, se poate afirma că din punct de vedere cronologic cele două topoare de la Bârlogu, și cel de la Dragosloveni asemănătoare cu cele din Transilvania (Tip 1B, Tip 3, Tip 5), dovedesc doar faptul că respectivele forme de topoare au fost arme eficiente, ceea ce a făcut ca forma lor să fie perpetuată și în secolul X, fenomen consemnat deja în paginile anterioare.

În finalul acestor scurte precizări referitoare la prezența topoarelor în cadrul depozitelor de obiecte din fier, menționez și faptul că J. Henning în cartea sa dedicată uneltelor din Europa de Est, din primul mileniu creștin, nu prezintă/nu discută, nici o formă de topor care să fi fost utilizat ca și unealtă<sup>62</sup>.

Nu există deci date pentru o analiză comparativă între topoarele descoperite în morminte, și diferite forme de topoare presupus a fi fost utilizate doar ca unelte de către meșterii tâmplari sau de cei care construiau casele din lemn în Evul Mediu timpuriu, demers a cărui finalitate să ofere certitudini referitoare la plasarea topoarelor numai în categoria armelor sau numai a uneltelor.

Evident că este foarte greu de precizat exact forma unui topor utilizat doar în luptă, în comparație cu forma unui topor utilizat doar ca unealtă. Totuși, toporul cu lama îngustă, arcuită și evazată la tăiș, poate fi considerat un prototip al topoarelor de luptă din Europa în Evul Mediu timpuriu. Această formă de topoare, de dimensiuni și mici și mari, utilizate de războinicii din secolele VII-VIII, din Europa central-sud-estică, au fost preluate din perioadele mai vechi, forma lor perpetuându-se în secolele IX-XI și chiar mai mult<sup>63</sup> (Fig. 7).

Întreaga discuție referitoare la topoarele din Transilvania databile în secolele VII-VIII, pe care am dezvoltat-o pe parcursul acestui demers, este bazată pe informațiile arheologice din Podișul Transilvaniei publicate în diverse reviste de specialitate. Sunt sigur că viitoarele cercetări arheologice, care pot să ducă inclusiv la descoperirea de noi topoare, sau piesele păstrate „la naftalină” prin depozitele muzeelor de istorie din Transilvania, ce ar trebui publicate cât mai repede, vor avea un rol important în continuarea dezbaterii referitoare la topoarele de pe teritoriul Transilvaniei din perioada Evului Mediu timpuriu.

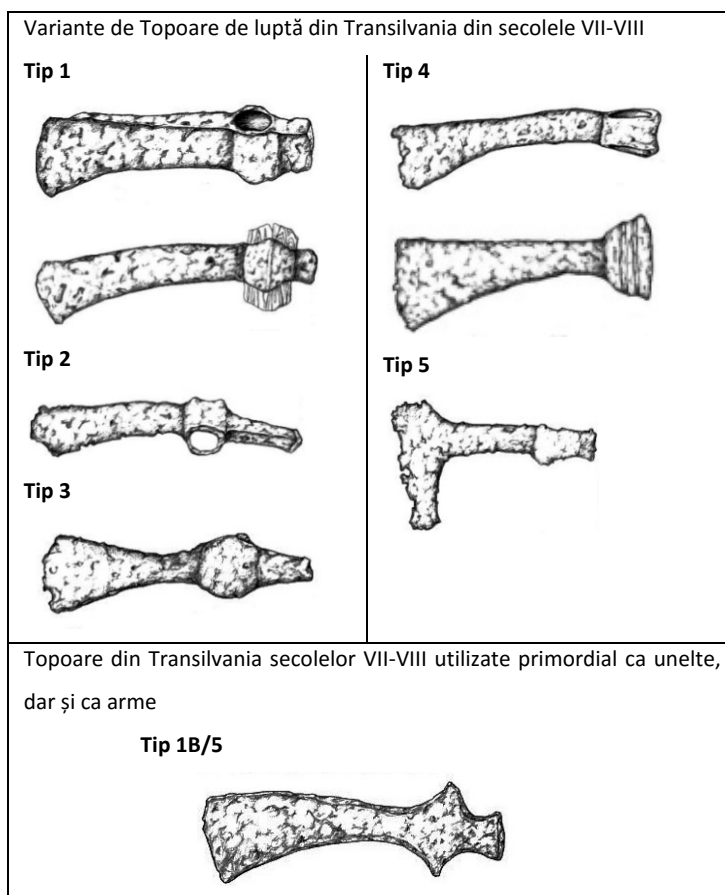


Fig. 7. Tipuri de topoare de luptă și topoare utilizate și ca unelte din sec. VII-VIII din Transilvania

<sup>62</sup> Henning 1987.

<sup>63</sup> Heindel 1992, 17–47.

## REPERTORIUL DESCOPERIRILOR

### 1. Aiud (jud. Alba) – Școala de viticultură

1. Topor din fier cu muchie lungă în formă de tijă (Pl. 1/1). Lamă dreptunghiulară în profil. Lama este subțiată și evazată spre tăiș sub formă de evantai. Gaura de înmănușare este ovală, cu marginile lățite de forma unor proeminențe arcuite. Muchie lungă în formă de tijă pătrată.  $L = 13,4$  cm;  $l_{\text{maximă lamă}} = 3,8$  cm;  $D_{\text{găurii de înmănușare}} = 2,5 \times 2$  cm;  $\hat{I}_{\text{muchie/tijă}} = 2,6$  cm;  $Gr = 190$  g. **A.** Dată: 650/670 – 710/720. **B.** Descoperire întâmplătoare/Caracter funerar: foarte probabil provine din unul din mormintele distruse ale cimitirului avar din punctul Aiud – Școala de viticultură. **C.** Bibliografie: Horedt 1958, p. 92, fig. 17/7. **D.** MIA, inv. nr. 5453.

### 2. Alba (județ)

1. Topor din fier cu muchie rotundă (Pl. 1/2). Lamă dreptunghiulară în profil. Lamă arcuită, subțiată și evazată spre tăiș. Gaura de înmănușare este circulară.  $L = 13,5$  cm;  $l_{\text{maximă lamă}} = 3$  cm;  $D_{\text{gaură înmănușare}} = 2,2 \times 2,5$  cm. **A.** Dată: 650/670–710/720. **B.** Descoperire întâmplătoare. **C.** Inedit. **D.** MNUAI, inv. nr. F. 847.

2. Topor din fier cu muchie dreptunghiulară (Pl. 1/3). Lamă dreptunghiulară în profil. Lama este arcuită, subțiată și evazată treptat spre vârf. Gaura de înmănușare este ovoidală. Muchie scurtă, dreptunghiulară.  $L = 17,5$  cm;  $l_{\text{maximă lamă}} = 4,2$  cm;  $D_{\text{gaură de înmănușare}} = 2,5 \times 2,8$  cm;  $\hat{I}_{\text{muchie}} = 1,4$  cm. **A.** Dată: 650/670–710/720. **B.** Descoperire întâmplătoare. **C.** Inedit. **D.** MNUAI, inv. nr. F. 864.

### 3. Câmpia Turzii (jud. Cluj) – Terenul lui dr. Miklós Betegh

1. Topor din fier cu muchie dreptunghiulară (Pl. 2/1). Lamă dreptunghiulară în profil. Lama este dreaptă. Este subțiată și evazată doar în zona vârfului. Gaura de înmănușare este circulară. Muchie scurtă, dreptunghiulară.  $L = 11,5$  cm;  $l_{\text{maximă lamă}} = 3,5$  cm;  $D_{\text{gaură de înmănușare}} = 2,2 \times 2,4$  cm;  $\hat{I}_{\text{muchie}} = 1$  cm. Descriere și desen după Téglás 2005. **A.** Dată: 710/720–810/830. **B.** Cimitir/Mormântul 1 (M./1912). **C.** Bibliografie: Téglás 2005, vol. I, p. 33, 48/51c/1. ábra, vol. II 988, 28 ábra. **D.** Muzeul Național Maghiar, Budapesta.

2. Topor din fier cu muchie dreptunghiulară (Pl. 2/2). Lamă dreptunghiulară în profil. Lama este dreaptă. Este subțiată și evazată doar în zona vârfului. Gaura de înmănușare este circulară. Muchie scurtă, dreptunghiulară.  $L = 17$  cm;  $l_{\text{maximă lamă}} = 4,5$  cm;  $D_{\text{gaură de înmănușare}} = 1,8 \times 2,2$  cm;  $\hat{I}_{\text{muchie}} = 2$  cm. Descriere și desen după Téglás 2005. **A.** Dată: 710/720–810/830. **B.** Cimitir. Mormântul 2 (M./1912). **C.** Bibliografie: Horedt 1958, p. 94, fig. 11/6; Téglás 2005, vol. I, 33, p. 48/51c/2. ábra, vol. II, 988, 28 ábra. **D.** Muzeul Național Maghiar, Budapesta.

### 4. Cicău (jud. Alba)

1. Topor din fier cu muchie rotundă (Pl. 3/1). Lamă dreptunghiulară în profil. Lamă arcuită, subțiată și evazată spre tăiș. Gaura de înmănușare este circulară:  $L = 18,5$  cm;  $l_{\text{maximă lamă}} = 4,2$  cm;  $D_{\text{găurii de înmănușare}} = 2,2 \times 2,9$  cm. **A.** Dată: 650/670–710/720. **B.** Cimitir/Mormântul 1/Războinic. Găsit lângă mâna dreaptă. **C.** Bibliografie: Winkler/Takacs/Păiuș 1977, 270, fig. 3/7. **D.** MNITCN.

2. Topor din fier cu muchie dreptunghiulară (Pl. 3/2). Lamă dreptunghiulară în profil. Lamă arcuită, subțiată și evazată spre tăiș. Gaura de înmănușare este hexagonală, cu marginile lățite sub forma unor aripi ascuțite. În orificiu se mai păstra în momentul descoperirii un fragment din lemnul cozii. Muchie este scurtă, dreptunghiulară.  $L = 20,8$  cm;  $l_{\text{maximă lamă}} = 4,2$  cm;  $D_{\text{gaură de înmănușare}} = 3,2 \times 2,4$  cm;  $\hat{I}_{\text{muchie}} = 1,5$  cm. **A.** Dată: 650/670–710/720. **B.** Cimitir/Mormântul 3/Războinic. Găsit în stânga scheletului uman, lângă craniul calului. **C.** Bibliografie: Winkler/Takacs/Păiuș 1977, p. 270, fig. 4/2, pl. I/2. **D.** MNITCN V. 32 832.

### 5. Gâmbaş (jud. Alba) – Măguricea

1. Topor din fier cu muchie lungă în forma de tijă (Pl. 2/3). Lamă dreptunghiulară în profil. Lama este arcuită, subțiată și evazată spre tăiș. Gaura de înmănușare este circulară, cu marginile lățite, rupte, dar probabil erau de forma unor aripi ascuțite. Muchie lungă, în formă de tijă pătrată cu capăt piramidal.  $L = 23$  cm;  $l_{\text{maximă lamă}} = 5,5$  cm;  $D_{\text{gaură de înmănușare}} = 3X2,2$  cm;  $\hat{I}_{\text{muchie/tijă}} = 7$  cm. **A.** Datăre: 650/670–710/720. **B.** Cimitir/Mormântul 1–1911/Războinic. **C.** Bibliografie: Bodrogi 1913, p. 22–24, 2 ábra./2; Horedt 1958, p. 96, fig. 9a/3. **D.** MIA, inv. nr. 5160.

### 6. Iernut/Sfântu Gherhe (jud. Mureș) – Pe Șes

1. Topor din fier, fragmentar (Pl. 4/2). S-a păstrat doar lama. Lamă dreptunghiulară în profil. Spre tăiș lama se subțiază și este puternic evazată, cu latura inferioară arcuită mai accentuat decât cea superioară.  $L_{\text{lamă păstrată}} = 14,5$  cm;  $l_{\text{maximă lamă}} = 7$  cm. **A.** Datăre: Sec. VIII. **B.** Așezare/Locuință. **C.** Cosma 2013b, p. 100, IV.B.1.2.1, Fig. 8/4. **D.** IAIACN.

### 7. Lopadea Nouă (jud. Alba) – Árok/Șanțuri

1. Bardă din fier cu muchie dreptunghiulară (Pl. 4/1). Tijă dreaptă, dreptunghiulară în profil. La capătul tije se desfășoară o lamă lată, alungită mai mult doar de o parte a tije. Celălalt capăt al lamei este scurt și deteriorat. Gaura de înmănușare este ovală și dispune la mijloc de prelungiri cu capetele rotunjite, foarte deteriorate. Muchia este scurtă, dreptunghiulară.  $L = 12,5$  cm;  $L_{\text{păstrată a lamei}} = 8$  cm;  $l_{\text{lamei păstrată}} = 2,8$  cm;  $l_{\text{maximă tijă}} = 2$  cm;  $D_{\text{gaură de înmănușare}} = 2,5X2,2$  cm;  $\hat{I}_{\text{muchie}} = 1,5$  cm; Gr. = 140 g. **A.** Datăre: 710/720–810/830. **B.** Cimitir/Săpături arheologice. **C.** Bibliografie: Bodrogi 1913, p. 25–27, 6. ábra./4; Horedt 1958, p. 101, fig. 18/4. **D.** MIA, nr. inv. 4964.

### 8. Noșlac (jud. Alba) – Grădina lui Hărăstășan

1. Topor din fier cu muchie dreptunghiulară (Pl. 5/1). Lamă dreptunghiulară în profil. Lamă arcuită, subțiată și evazată spre tăiș. Gaura de înmănușare este hexagonală, cu marginile lățite sub formă de aripi ascuțite. Muchia este scurtă, dreptunghiulară. Fără dimensiuni. **A.** Datăre: 650/670–710/720. **B.** Cimitir/Mormântul 11 redenumit M 12 (mormânt de cal). **C.** Bibliografie: Rusu 1962, p. 274, 277, fig. 4/8; Rusu 1964, p. 37, fig. 3/8; Dobos 2015, p. 70–71, fig. 7/1. **D.** MIA, neidentificat.

2. Bardă din fier cu muchie dreptunghiulară (Pl. 5/2). Tijă dreaptă, dreptunghiulară în profil. La capătul tije se desfășoară o lamă lată, alungită mai mult doar de o parte a tije. Celălalt capăt al lamei este scurt și rotunjit. Gaura de înmănușare este ovală și dispune la mijloc de prelungiri cu capetele rotunjite, foarte deteriorate. Muchia este scurtă. Partea superioară a muchiei este mult lățită și are o formă dreptunghiulară.  $L = 18,50$  cm;  $L_{\text{tăișului}} = 13,2$  cm;  $L_{\text{tije}} = 7$  cm;  $l_{\text{maximă lamă}} = 5,5$  cm;  $D_{\text{găurii de înmănușare}} = 3,7X2,5$  cm;  $\hat{I}_{\text{muchie}} = 1,5$  cm; Gr = 650 g. **A.** Datăre: 580–630/650. **B.** Cimitir/Mormântul 87/Bărbat. **C.** Inedit: Arhivă M. Rusu IAIACN; Mențuni: Dobos 2015, p. 70. **D.** MNITCN, inv. nr. V 1428.

3. Bardă din fier. Cel mai probabil asemănătoare cu piesa descrisă la nr. 2. **A.** Datăre: 580–630/650. **B.** Cimitir/Mormântul 101/Mormânt dublu: doi (2) bărbați. **C.** Inedit: Arhivă M. Rusu IAIACN; Mențuni: Dobos 2015, p. 70. **D.** Loc de păstrare neidentificat.

### 9. Pleși (jud. Alba) – Vârful crucilor

1. Topor din fier cu muchie rotundă (Pl. 6/1). Lamă dreptunghiulară în profil. Spre tăiș lama se subțiază și este evazată, cu latura inferioară arcuită mai accentuat decât cea superioară. Gaura de înmănușare este de dimensiuni mari și are o formă ovală.  $L = 15,2$  cm;  $l_{\text{maximă lamă}} = 5,5$  cm;  $D_{\text{găurii de înmănușare}} = 4,2X2,2$  cm; Gr = 505 g. **A.** Datăre: 650/670–810/830. **B.** Punct militar de pază, de observație/Cercetări de suprafață: descoperit la – 0,20 sub glia de iarbă. **C.** Inedit (mulțumesc pe această cale domnului Radu Totoianu,



muzeograf la Muzeul Municipal Ioan Raica Sebeș, autorul descoperirii, care mi-a pus la dispoziție informații și piesa spre a fi publicată). **D.** MMIRS, nr. inv. 6505.

### 10. Râmeț (jud. Alba) – La Cruce

**1.** Topor din fier cu muchie dreptunghiulară (Pl. 7/1). Lamă dreptunghiulară în profil. Lama este arcuită, subțiată și evazată spre tăiș. Gaura de înmănușare este ovoidală, cu marginile lățite sub forma unor aripi ascuțite, una dintre acestea este ruptă. Muchie lungă, dreptunghiulară.  $L = 18,2$  cm;  $l_{\text{maximă lamă}} = 5$  cm;  $D_{\text{gaură de înmănușare}} = 2,9 \times 2,3$  cm;  $\hat{I}_{\text{muchie}} = 3$  cm;  $Gr = 426$  g. **A.** Dată: 650/670–810/830. **B.** Descoperire întâmplătoare. **C.** Bibliografie: Horedt 1958, p. 102, fig. 18/10. **D.** MIA, nr. inv. 861.

**2.** Topor din fier cu muchie dreptunghiulară (Pl. 7/2). Lamă dreptunghiulară în profil. Lama este arcuită, subțiată și evazată spre tăiș. Gaura de înmănușare este ovoidală, cu marginile lățite sub forma unor aripi ascuțite. Muchia este lungă. Este arcuită și are o formă dreptunghiulară în partea superioară, cu marginile arcuite.  $L = 18,5$  cm;  $l_{\text{maximă lamă}} = 5,5$  cm;  $D_{\text{gaură de înmănușare}} = 3 \times 2,5$  cm;  $\hat{I}_{\text{muchie}} = 2,8$  cm;  $Gr = 592$  g. **A.** Dată: 650/670–810/830. **B.** Descoperire întâmplătoare. **C.** Bibliografie: Horedt 1958, p. 102, fig. 17/5. **D.** MIA, nr. inv. 859.

### 11. Sebeș (jud. Alba) – fără loc de descoperire

**1.** Topor de fier cu muchie lungă în forma tijă (Pl. 8/1). Lamă dreptunghiulară în profil. Lama este arcuită, ascuțită și evazată spre tăiș sub formă de evantai. Gaura de înmănușare este ovală, cu marginile foarte late, rotunjite. Muchie lungă, în formă de tijă. Este arcuită și se termină într-un capăt dreptunghiular cu laturile bine marcate.  $L = 13,2$  cm;  $l_{\text{maximă lamă}} = 4,2$  cm;  $D_{\text{găurii de înmănușare}} = 1,6 \times 2,1$  cm;  $\hat{I}_{\text{muchiei/tije}} = 2,8$  cm. **A.** Dată: 650/670–710/720. **B.** Descoperire întâmplătoare. **C.** Bibliografie: Horedt 1958, p. 103, fig. 17/8. **D.** MOS, nr. inv. A 259/90.

### 12. Simeria Veche (jud. Hunedoara) – balastieră pe râul Strei lângă Simeria Veche

**1.** Topor din fier cu muchie rotundă (Pl. 8/2). Lamă dreptunghiulară în profil. Lamă arcuită, subțiată și evazată spre tăiș, mai accentuat pe latura inferioară a lamei. Partea superioară în care se găsește și gaura de înmănușare, are forma unui trapez, și dispune de două caneluri orizontale. Gaura de înmănușare este circulară.  $L = 25,8$  cm;  $l_{\text{maximă lamă}} = 5,6$  cm;  $D_{\text{partii superioare}} = 4,1 \times 8,5$  cm;  $D_{\text{găurii de înmănușare}} = 3,1 \times 3,3$  cm;  $Gr = 1260$  g. **B.** Dată: 650/670–810/830. **A.** Descoperire întâmplătoare. **C.** Bibliografie: Țuțuianu 2000, p. 449–452. **D.** Colecție particulară Simeria Veche.

### 13. Muntele Stănuletele Mare (Munții Retezat) – Custuri

**1.** Topor din fier cu muchie dreptunghiulară (Pl. 6/2). Lamă dreptunghiulară în profil. Lamă arcuită, subțiată și evazată spre tăiș. Gaura de înmănușare este circulară, cu marginile lățite de forma unor aripi rotunjite. Muchia este scurtă. Este arcuită și are o formă dreptunghiulară în partea superioară, care și ea are marginile arcuite.  $L = 18,2$  cm;  $l_{\text{maximă lamă}} = 6,2$  cm;  $D_{\text{gaură înmănușare}} = 2,4 \times 2,7$  cm;  $\hat{I}_{\text{muchie}} = 1,9$  cm;  $Gr = 1260$  g. **A.** Dată: 650/670–810/830. **B.** Descoperire întâmplătoare. **C.** Bibliografie: Mențiuni: Berciu/Popa 1963, 155, nr. 3, fig. 2/9, 3/19. **D.** MMIRS, inv. nr. M. 1924/IST. 1376.

#### \*Acknowledgments

This work was supported by a grant of the Romanian National Authority for Scientific Research, CNCS – UEFISCDI, project number PN-II-ID-PCE-2011-3-0278.

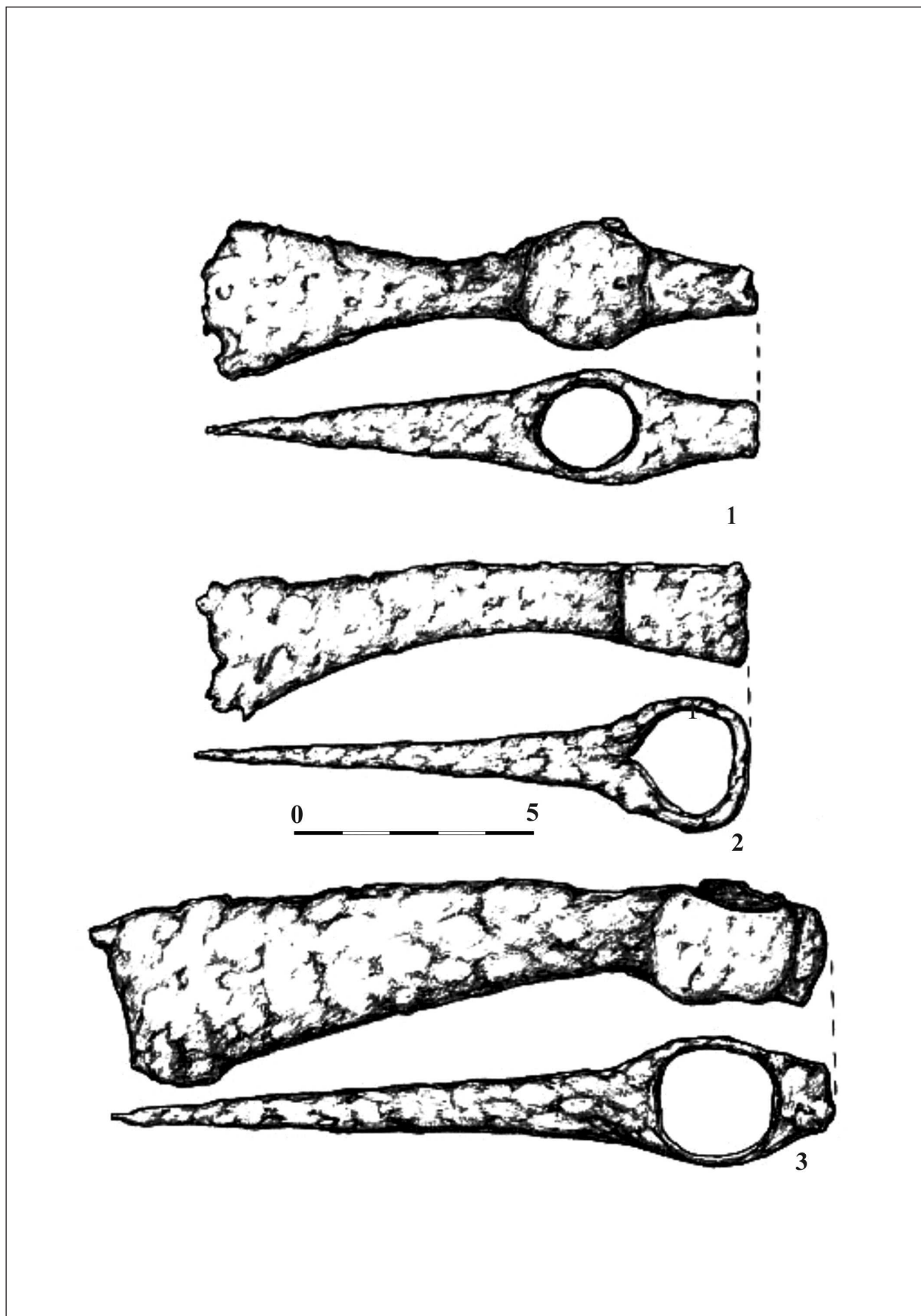
## BIBLIOGRAFIE

- Akhmedov/Vorontsov 2012 I. P. Akhmedov, A. M. Vorontsov, *Uzkolezvjnyje proushye topozi rimskogo vremeni i epokhi velikogo pereseleniya narodov s territorii Verkhnego i Srednego Pooch'ya*, în A. M. Vorontsov, I.O. Gavritukhin (Eds.), *Lesnaya i lesostepnaya zony Vostochuoy Evropy v epokhu, rimskikh vliyanij i velikogo pereseleniya narodov. Konferetsiya 3*, Tula, 2012, p. 9–54.
- Alexandru/Pop/Marcu 1973 A. D. Alexandru, I. Pop, M. Marcu, *Raport asupra săpăturilor de la Hărman, jud. Braşov (1961–1970)*, în *Materiale și Cercetări Arheologice* (Bucureşti), X, 1973, p. 231–259.
- Berciu/Popa 1963 I. Berciu, Al. Popa, *Depozitul de unelte dacice de pe muntele Strimbu de lângă Grădiştea Muncelului*, în *Studii și Cercetări de Istorie Veche (SCIV)*, 1, XIV, 1963, p. 151–161.
- Bodrogi 1913 J. Bodrogi, *Alsófehérvármegyei honfoglaláskori leletek, Az Erdélyi Múzeum-Egyesület hetedik vándorgyűlésének emlékkönyve*, Kolozsvár 1913, p. 16–29.
- Bugarski 2015 I. Bugarski, *Axe, Battle Axes and Battle Knives from Avar-Time Graves in Vojvodina*, în C. Cosma (Ed.), *Warriors, weapons, and harness from the 5<sup>th</sup>–10<sup>th</sup> centuries in the Carpathian Basin. Ethnic and cultural interferences in the 1<sup>st</sup> Millennium B.C. to the 1<sup>st</sup> Millennium A. D. 22*, Cluj-Napoca, 2015, 129–146.
- Canache/ Curta 1994 A. Canache, F. Curta, *Depozite de unelte și arme medieval timpurii de pe teritoriul României*, în *Mousaios* (Buzău), IV, I, 1994, p. 179–221.
- Comşa/Constantinescu 1969 M. Comşa, Gh. Constantinescu, *Depozitul de unelte și arme din epoca feudală timpurie descoperit la Dragosloveni (jud Vrancea)*, în *Studii și cercetări de istorie veche (SCIV)*, 20, 3, 1969, 425–436.
- Ciupercă/Mirea 2015 B. Ciupercă, P. Mirea, *Topoare de luptă din a doua jumătate a mileniului I din colecțiile Muzeului Județean Teleorman*, în *Buletinul Muzeului Județean Teleorman, Seria Arheologie*, 7–2015, p. 167–178.
- Comşa/Constantinescu 1969 M. Comşa, Gh. Constantinescu, *Depozitul de unelte și arme din epoca feudală timpurie descoperit la Dragosloveni (jud Vrancea)*, *Studii și cercetări de istorie veche (SCIV)*, 20, 3, p. 425–436.
- Cosma 2013a C. Cosma, *Războinici și suite militare în Transilvania secolelor VII-VIII d. H.*, în C. Cosma, A. Dobos, G.T. Rustoiu, A. Rustoiu, O. Oargă, *Războinici în Transilvania din epoca avară*, Cluj-Napoca, 2013, p. 9–49.
- Cosma 2013b C. Cosma, *Catalogul descoperirilor. Așezări și locuințe*. în C. Cosma, A. Dobos, G.T. Rustoiu, A. Rustoiu, O. Oargă, *Războinici în Transilvania din epoca avară*, Cluj-Napoca 2013, p. 99–102.
- Cosma 2015 C. Cosma, *Avar warriors in Transylvania, Sătmar and Maramureș, Crișana and Banat. Archaeological landmarks on the political status of western Romania in the Avar Khaganate*, în C. Cosma (Ed.), *Warriors, weapons, and harness from the 5<sup>th</sup>–10<sup>th</sup> centuries in the Carpathian Basin. Ethnic and cultural interferences in the 1<sup>st</sup> Millennium B.C. to the 1<sup>st</sup> Millennium A. D. 22* (Cluj-Napoca 2015), 251–280.
- Cosma et alii 2013 C. Cosma, A. Dobos, G.T. Rustoiu, A. Rustoiu, O. Oargă, *Războinici în Transilvania din epoca avară* (Cluj-Napoca 2013).
- Csiky 2007 G. Csiky, *A kora avar lándzsák tipológiája*, în *Archaeologiai Értesítő* (Budapest), 132, 2007, p. 305–323.
- Csiky 2009 G. Csiky, 2009 *Az avar kori szúró- és vágófégyverek. Osztályozás – tipológia – kronológia – technológia. Doktori disszertáció*, Budapest 2009, at <http://doktori.btk.elte.hu/hist/csikygyergely/diss.pdf> accessed at 21.09.2016
- Csiky 2011 G. Csiky, *Armament and Society in the Mirror of the Avar Archaeology. The Transdanubia-Phenomenon Revisited*, în *Studia Universitas Cibiniensis, Series Historica, Supplementum No. 1*, 2011, 9–34.
- Curta 2011 F. Curta, *New Remarks on Early Medieval Hoards of Iron Implements and Weapons*, în J. Macháček, Š. Ungerman (Hrsg.), *Frühgeschichtliche Zentralorte in Mitteleuropa. Internationale Konferenz und Kolleg der Alexander von Humboldt-Stiftung zum 50. Jahrestag des Beginns archäologischer Ausgrabungen in Pohansko bei Břeclav, 5.–9.10.2009*, B7eclav, Tschechische Republik. *Studien zur Archäologie Europas*, Band 14, Bonn, 2011, p. 309–332.
- Dobos 2015 A. Dobos, *Weapons and weapon depositions in the late row-grave cemeteries in Transylvania*, în C. Cosma (Ed.), *Warriors, weapons, and harness from the 5<sup>th</sup>–10<sup>th</sup> centuries in the Carpathian Basin. Ethnic and cultural interferences in the 1<sup>st</sup> Millennium B.C. to the 1<sup>st</sup> Millennium A. D. 22*, Cluj-Napoca 2015, p. 57–88.

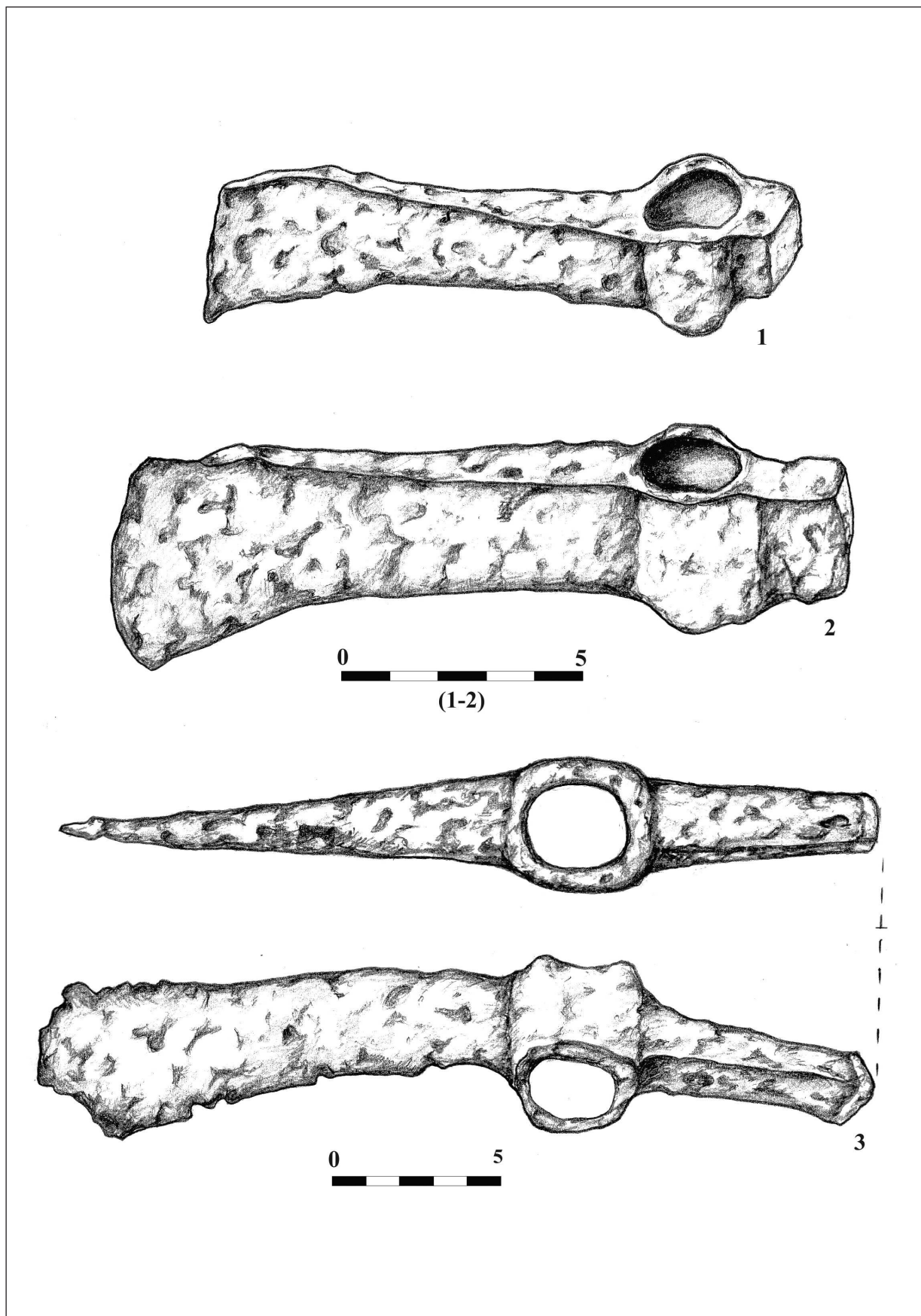
- Dragotă 2015 A. Dragotă, *Battle-axes in the cemeteries from Banat, Crișana and Transylvania (10th century)*, in C. Cosma (Ed.), *Warriors, weapons, and harness from the 5<sup>th</sup>–10<sup>th</sup> centuries in the Carpathian Basin. Ethnic and cultural interferences in the 1<sup>st</sup> Millennium B.C. to the 1<sup>st</sup> Millennium A. D.* 22 (Cluj-Napoca 2015), p. 331–341.
- Heindel 1992 I. Heindel Äxte des 8. bis 14. Jahrhunderts im westslawischen Siedlungsgebiet zwischen Elba / Saale und Oder / Neiße, in *Zeitschrift für Archäologie* 26, 1992, 1, p. 17–56.
- Henning 1987 J. Henning, *Südosteuropa zwischen Antike und Mittelalter. Archäologische Beiträge zur Landwirtschaft des 1. Jahrtausends u. Z. Schriften zur Ur- und Frühgeschichte.* 42. Berlin, 1987.
- Horedt 1958 K. Horedt, *Contribuții la istoria Transilvaniei. Sec. IV – XIII*, București, 1958.
- Jotov 2004 V. Jotov, *Văorăzenieto i snaržăzenieto ot bălgarskoto srednovekovie (VII-XI vek)*, Varna, 2004.
- Kotowicz 2011 P. N. Kotowicz, *Early Medieval Ornamented Axes from the Territory of Poland*, *Studia Universitas Cibiniensis, Series Historica, Supplementum No. 1*, 2011, p. 105–132.
- Kazanski 1999 M. Kazanski, *L'armement slave du haut Moyen-Age (Ve-VIIe siècles). A propos de chefs militaires et des guerriers professionnels chez les anciens slaves*, in *Přhled Výzkumů*, 39 (1995/1996), Brno 1999, p. 197–236.
- Kirpičnikov 1966 A. N. Kirpičnikov, *Drevnerusskoe oruzhie. 2 kop'ya sulitsy, boevye topory, bulavy, kisteny IX-XII, Arheologija SSSR, SAI, E1–36*, Moskva, 1966.
- Kokowski 1993 A. Kokowski, *L'art militaire des Goths à l'époque romaine tardive (d'après les données archéologiques)*. in F. Vallet, M. Kazanski (Ed.), *L'armée romaine et les barbares du III<sup>e</sup> au VII<sup>e</sup> siècle. Mémoires publiés par l'Association française d'Archéologie mérovingienne*, Tom V, Saint-Germain-en-Laye, Paris, 1993.
- Kolias 1988 T. G. Kolias, *Byzantinische Waffen. Ein Beitrag zur Byzantinische Waffenkunde von den Anfängen bis zur lateinischen Eroberung*, *Byzantina Vindobonensia XVII*, Wien 1988.
- Kovács 1971 L. Kovács, *A honfoglaló magyarok lándzsái és lándzsástemetkezésük*, in *Alba Regia*, XI–1970, 1971, p. 81–108.
- Legoux 2005 R. Legoux, *La necropole mérovingienne de Cutry (Meurthe-et Moselle)*, *Mémoires publiés par l'Association française d'Archéologie mérovingienne*, Tom XIV, Saint-Germain-en-Laye, Paris, 2005.
- Malonaitis 2001 A. Malonaitis, *Schmaläxte mit Nacken in Litauen*, in *Archaeologia Baltica*, 5, 2001, p. 163–183.
- Milošević 1987 A. Milošević, *Ranosrednjovjekovna bojna sjekira iz Vedrina iz kod Trilja i drugi nalazi sjekira tog vremena na području Hrvatske*, in *Vjestnik. Arheološkog muzeja u Zagrebu* (Zagreb), 3, XX, p. 107–128.
- Nania 1969 I. Nania, *O importantă descoperire din perioada feudalismului timpuriu la Bîrlogu, comuna Negrași, jud. Argeș*, in *Studii și Comunicări Pitești*, 2, 1969, p. 117–132.
- Pohl 1988 W. Pohl, *Telling the difference: signs of ethnic identity*, in W. Pohl, H. Reimitz (Ed.), *Strategies of Distinction. The Construction of Ethnic Communities, 300–800*, Brill. Leiden, Boston, Köln, 1998, p. 17–34.
- Rusu 1962 M. Rusu, *The prefeudal cemetery of Noșlac (VI<sup>th</sup>-VII<sup>th</sup> Centuries)*, in *Dacia*, N.S. VI, 1962, p. 269–292.
- Rusu 1964 M. Rusu, *Cimitirul prefeudal de la Noșlac*, in *Probleme de Muzeografie*, Cluj, 1964, p. 32–45.
- Ruttikay 1976 A. Ruttikay, *1976 Wafen und Reiterausrüstung des 9. Bis zur ersten Hälfte des 14. Jahrhunderts in der Slowakei II*, in *Slovenská Archeológia*, 24/2, 1976, p. 245–395.
- Sós / Salamon 1995 Á. Cs. Sós, Á. Salamon, *Cemeteries of the Early Middle Ages (6<sup>th</sup>–9<sup>th</sup> Centuries A.D.) at Pókaszepetk, Budapest*, 1995.
- Stadler 2005 P. Stadler, *Quantitative Studien zur Archäologie der Awaren I*, in *Mit Beiträgen von W. Kutschera, W. Pohl und M. Wild. Mitteilungen der Prähistorischen Kommission* 60, Wien, 2005.
- Székely 1962 Z. Székely, *Contribuții la cultura slavă în secolele VII-VIII în sud-estul Transilvaniei*, in *Sudii și Comunicări de Istorie Veche (SCIVA)*, XIII/1, 1962, p. 46–58.
- Székely 1969 Z. Székely, *Materiale ale culturii Sântana de Mureș din sud-estul Transilvaniei*, in *Aluta*, I, 1969, p. 7–22.
- Székely 1974 Z. Székely, *Slaves anciens dans le Sud-Est de la Transylvanie*, in *Balcanoslavica*, 1, 1972 (1974), p. 55–57.
- Székely 1974–1975a Z. Székely, *Așezări din secolele VI-IX în sud-estul Transilvaniei*, in *Aluta*, 6–7, 1974–1975, p. 35–55.

- Székely 1974–1975b  
SZÉKELY 1975  
Székely 1976  
Székely 1988  
Székely 1992  
Szücsi 2012  
Szücsi 2013–2014  
Téglás 2005, I/1–2  
Teodor 2003  
Țuțuianu 2000  
Urduzia 2013  
Urlacher/Passaard/  
Manfredi-Gizard  
1998  
Winkler/Takacs/Păiuș 1977  
Zábojník 2015
- Z. Székely, *Sud-Estul Transilvaniei în secolele VI-XIII e.n.*, în *Aluta*, 6–7, 1974–1975, p. 57–61.  
Z. Székely, *Așezarea prefeudală de la Sălașuri (com. Vețca, jud. Mureș)*, în *Marisia*, V, 1975, 71–79.  
Z. Székely, *Așezarea prefeudală de la Bezid (jud. Mureș)*. *Marisia* VI, 1976, p. 117–123.  
Z. Székely, *Așezări din secolele VII–VIII în bazinul superior al Târnavei Mari*, în *Studii și Comunicări de Istorie Veche și Arheologie (SCIVA)*, 39/2, 1988, p. 169–198.  
Z. Székely, *Așezări din secolele VI–XI p. Ch. în bazinul Oltului Superior*, în *Studii și Comunicări de Istorie Veche și Arheologie (SCIVA)*, 43/3, 1992, p. 245–306.  
F. Szücsi, *A kora – és középkor avar kori balták és fokosok*, în Sz. Petkes (Szerk.), *Hadak Útján XX. Népvándorlásokor Fialat Kutatóinak XX. Összejövetelének konferenciakötete Budapest – Szigethalom*, 2010. október 28–30, Budapest, 2012, p. 121–137  
F. Szücsi, *Avar kori balták, bárdok szekercék és fokosok. Baltafélek a 6–8. századi Kárpát medencében*, în *Alba Regia*, 42, 2013–2014, p. 113–186.  
Bajus I. (Ed.), *Téglás István jegyzetei. Régészeti feljegyzések, I/1–2*, Scientia Kiadó, Kolosvár, 2005.  
D. Gh. Teodor, *Topoare medievale timpurii în regiunile carpato-nistriene*, în D. Marcu Istrate, A. Istrate, C. Gaiu (Ed.), *In memoria Radu Popa. Temeiuri ale civilizației românești în context european*, Cluj-Napoca, 2003, p. 185–200.  
C. D. Țuțuianu, *Un topor de fier de factură avară descoperit la Simeria Veche (Județul Hunedoara)*, în *Apulum (Acta Musei Apulensis)*, 37/1, 2000, p. 449–452.  
C. Urduzia, *Considerații asupra topoarelor de luptă din perioada migrațiilor (Sec. IX-XI)*, în *Buletinul cercului de medievistică „Radu Popa” (Sibiu)*, II, 2003, p. 5–7.  
J. P. Urlacher, F. Passaard, S. Manfredi-Gizard, *La nécropole mérovingienne de la grande Oye á Doubs, Département du Doubs, Vie-VIIIe siècles apres J.C.*, Mémoires de l'Association Française d'Archéologie Mérovingienne, Tom X, Saint-Germain-en-Laye, Paris, 1998.  
I. Winkler, M. Takacs, Gh. Păiuș, *Necropola avară de la Cicău*, în *Acta Musei Napocensis (Acata MP)*, XIV, 1977, p. 269–283.  
J. Zábojník, *Zum Verhältnis zwischen Archäologie und Anthropologie am Beispiel frühmittelalterlicher Gräberfelder aus dem Mitteldonaupraum (7.–10. Jahrhundert)*, în O. Heinrich-Tamáská, H. Herold, P. Straub und T. Vida (Hrsg.), „Castellum, civitas, urbs“ – Zentren und Eliten im frühmittelalterlichen Ostmitteleuropa – Centres and Elites in Early Medieval East-Central Europe (Castellum Pannonicum Pelsonense, Bd. 6, hrsg. v. Archäologischen Institut des Geisteswissenschaftlichen Forschungszentrums der Ungarischen Akademie der Wissenschaften, dem Geisteswissenschaftlichen Zentrum Geschichte und Kultur Ostmitteleuropas e. V., dem Balatoni-Museum). (Budapest, Leipzig, Keszthely, Rahden/Westf, 2015), p. 277–291.

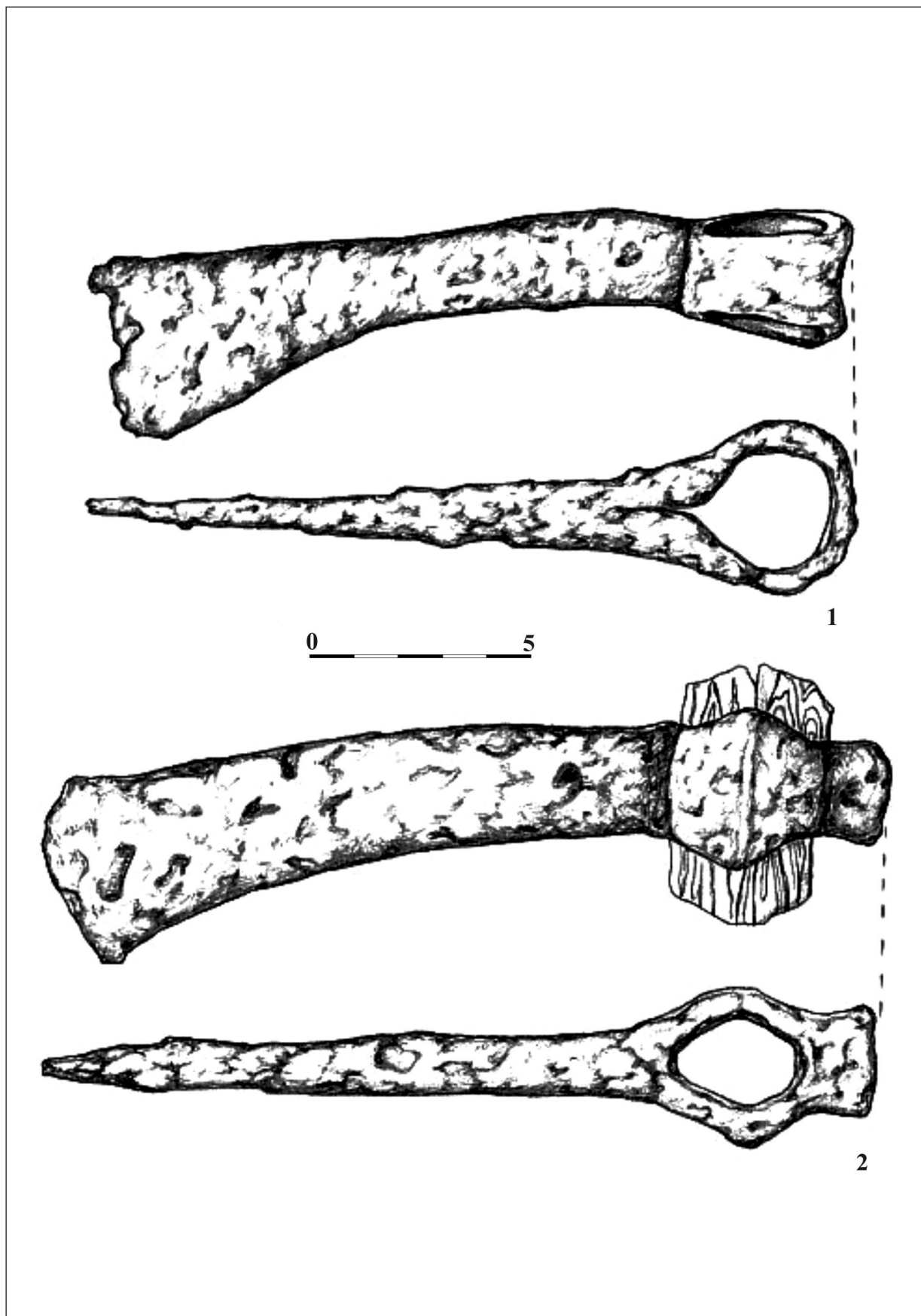




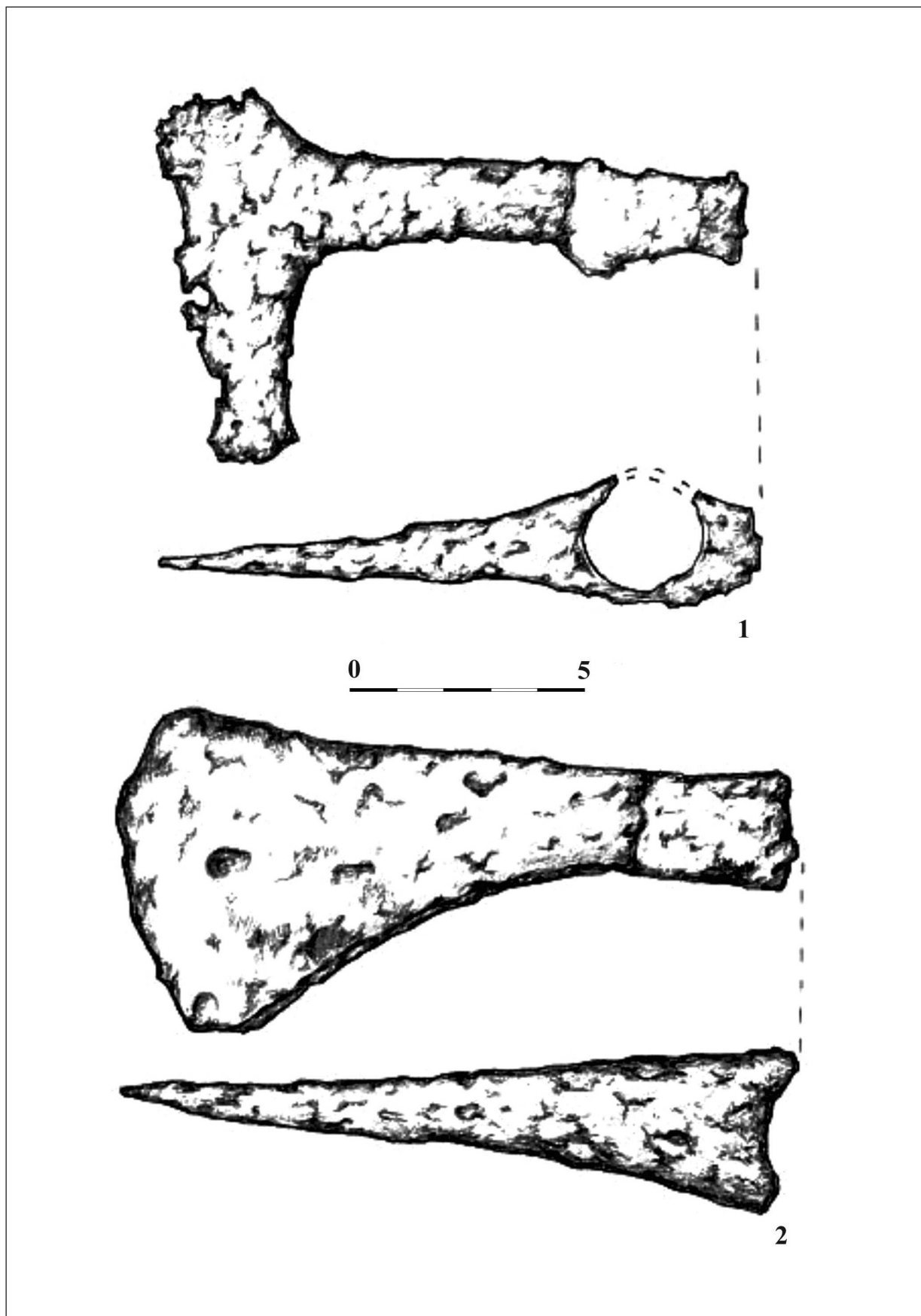
Pl. 1 – 1 Aiud; 2-3. Județul Alba.



Pl. 2 – 1-2 Câmpia Turzii; 3. Gâmbaş.

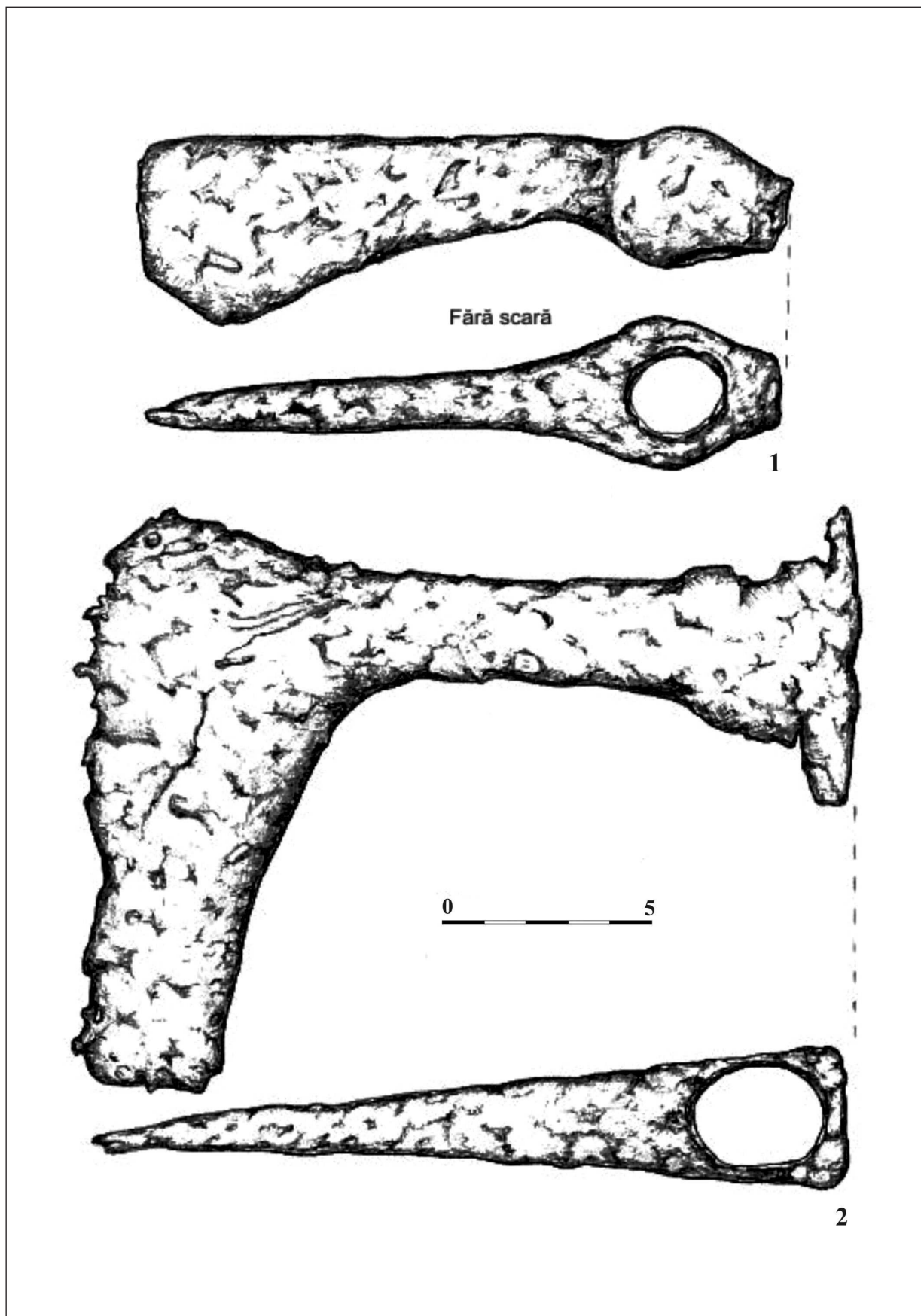


Pl. 3 – 1–2 Cicău.

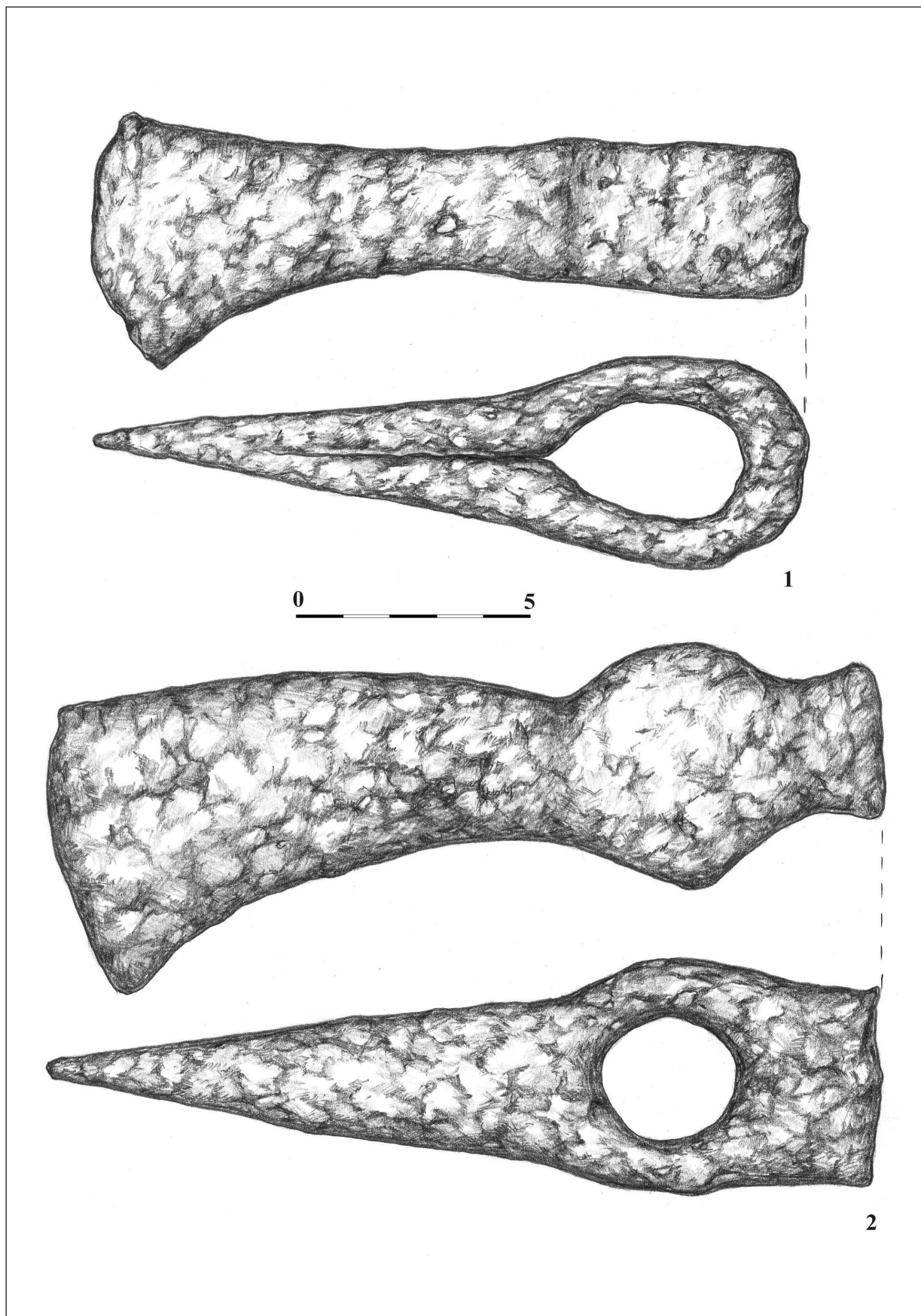


Pl. 4 – 1. Lopadea Nouă; 2 Sfântu Gherghe.



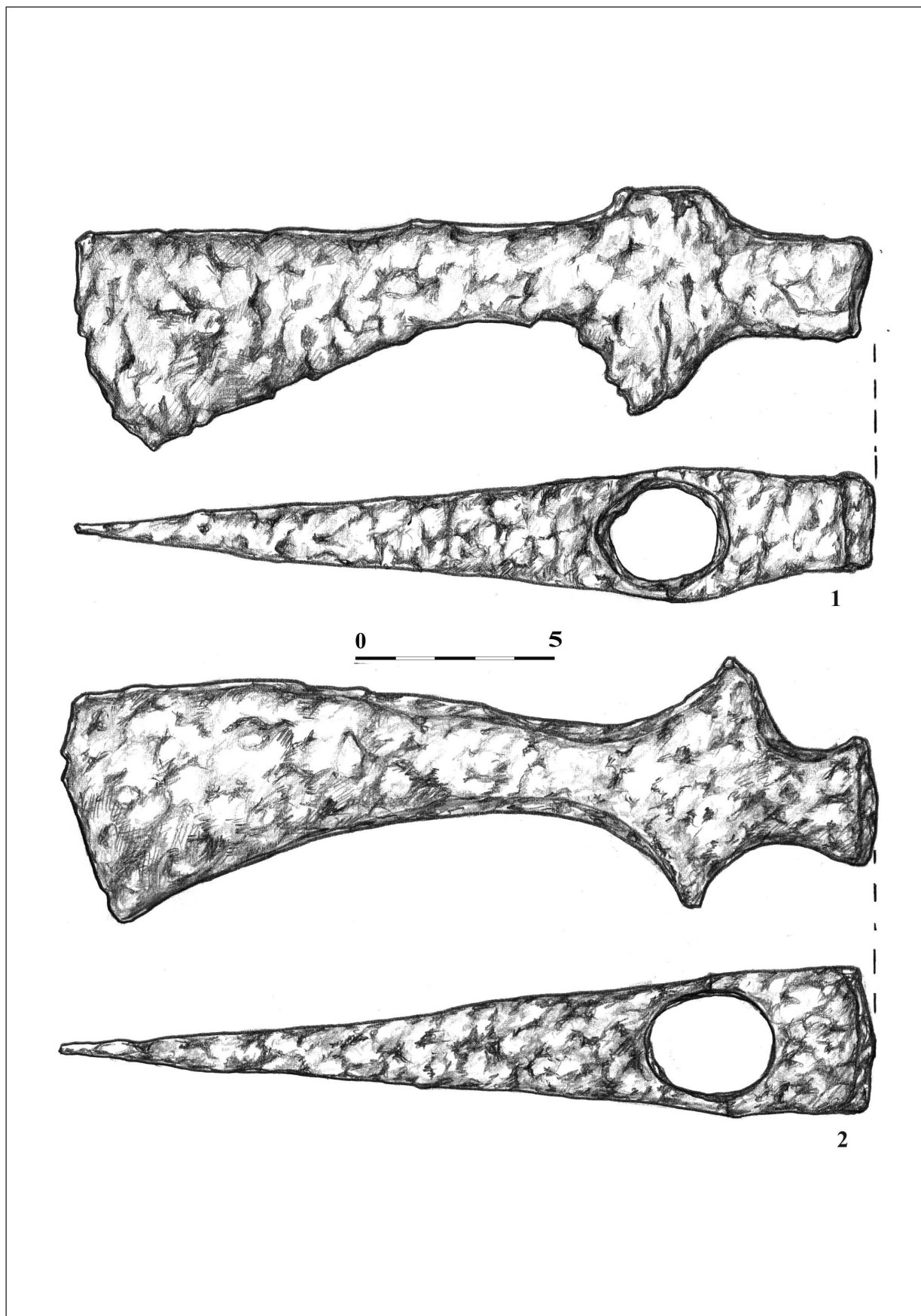


Pl. 5 – 1-2 Noșlac.

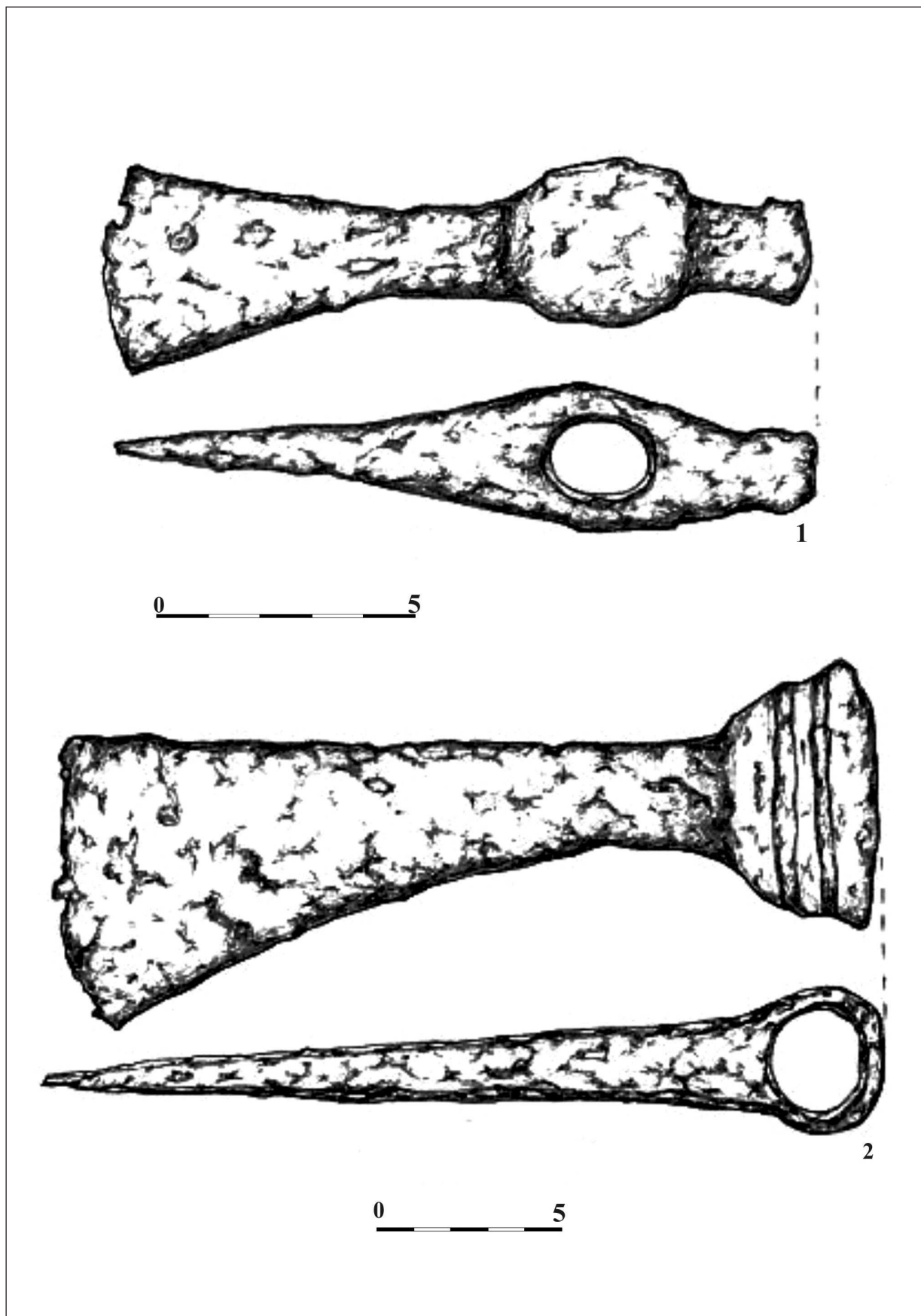


Pl. 6 – 1 Pleși; 2 Stănuletele Mare.





Pl. 7 - 1-2 Râmeți.



Pl. 8 – 1 Sebeș; 2 Simeria Veche.